

В период учетов в черте города нами были отмечены три полных альбиноса кряквы. Встречи белых птиц регистрируются с 1983 г. (Зиновьев, 1984). Максимальное их количество было зафиксировано в зиму 1986 - 1987 гг. (пять птиц). По понятным причинам в условиях города альбиносы получают большую возможность для выживания и размножения.

Возникновение зимовок кряквы в г. Калинин связано с наличием незамерзающих водоемов, подкормкой и отсутствием многих естественных врагов. Важнейшим условием является высокая экологическая пластичность вида. В настоящее время в г. Калинин сформировалась оседлая популяция кряквы, которая в перспективе еще будет увеличиваться.

ЛИТЕРАТУРА

1. Зиновьев В.И. Водоплавающие птицы в антропогенном ландшафте// Современное состояние ресурсов водоплавающих птиц. -М., 1984; Он же. Пластинчатоклювые птицы лесной зоны. Биология, хозяйственное значение. -Калинин, 1985.

В.И. Зиновьев, А.В. Зиновьев
(Калининский госуниверситет)

ПТИЦЫ ЛЕСНОЙ ЗОНЫ ЕВРОПЕЙСКОЙ ЧАСТИ СССР. ЖАВОРОНКОВЫЕ

В пределах региона регулярно гнездятся 3 вида жаворонков (полевой, лесной и хохлатый), на пролёте и на зимовке встречается рогатый жаворонок, к категории залетных видов относятся малый, двупятнистый, степной, белокрылый и черный жаворонки.

Хохлатый жаворонок (*Galerida cristata cristata*). Распространен на восток до Псковской, Смоленской, Тульской обл., Чувашии. В Литве появился в начале прошлого столетия. Сейчас он там гнездится и зимует. Залетает в Новгородскую, Рязанскую, Московскую, Орловскую, Пензенскую, Воронежскую обл. и Татарию. Найден на гнездовье в Костромской обл., Припятском заповеднике, Латвии. До 30-х гг. XX столетия в числе нескольких пар гнезвился в Ленинградской обл. В Мордовии отмечен в весенний и зимний периоды, в Вологодской обл. - в марте, в Шатурском р-не Московской обл. - 21 мая 1977 г. (Валус и др., 1977; Иванов, 1976; Некрасов, 1978; Будниченко, 1974; Воропанова и др., 1954; Авданин и др., 1981 и др.).

Селится на пастбищах, пустырях, окраинах населенных пунктов,

по обочинам дорог, на скирдах. Кладки птиц в Белоруссии находили между 29 апреля и 26 июня, в Западной Украине - 12 апреля. Насиживание длится 12 - 13 дней.

Пища смешанная. Зимой нередко кормится пищевыми отходами.

Малый жаворонок (*Calandrella cinerea brachydactyla* Gm.).

Добывался в Новгородской губернии. Отмечен в Тамбовской обл. (Бианки, 1910; Скопцов, 1987).

Степной жаворонок (*Melanocorypha calandra calandra* L.). Залетные птицы наблюдались в Ярославской, Московской, Тульской обл., в Литве, Марийской АССР и Западной Украине (Сабанеев, 1868; Авданин и др., 1980).

Двупятнистый жаворонок (*M. bimaculata bimaculata* Men.). Добыт в декабре 1883 г. на территории современной Ленинградской обл. (Бихнер, 1884).

Белокрылый жаворонок (*M. leucoptera* Pall.). Залетные особи наблюдались на территории Западной Украины, Тамбовской обл. Зимой встречен в Московской обл. В Печоро-Ильичском заповеднике зарегистрирован 15 апреля (Скопцов, 1987; Теплова, 1957 и др.).

Черный жаворонок (*M. geltoniensis* Foster). Залетает в Башкирию. Зимой наблюдался на территории Западной Украины, Мордовии, Московской обл. (Страутман, 1963; Луговой, 1975 и др.).

Рогатый жаворонок (*Bremophila alpestris flava* Gm.). Зимующая и пролетная птица. На зимовке зарегистрирована в Горьковской, Ленинградской, Калининской, Московской обл. В апреле - мае появляется в Карелии, Коми АССР, Кировской, Ленинградской, Псковской обл. и в Прибалтике, в марте - начале апреля - в Белоруссии и Башкирии. Массовый пролет птиц в Кировской обл. наблюдался 11 - 13 мая. В Ульяновской обл. кочующие птицы отмечались в июне, июле и августе. Осенний пролет проходит в сентябре - октябре (Карелия, Коми АССР, Белоруссия, Башкирия, Подмосковье, Ленинградская обл.), в Прибалтике - с середины сентября до середины ноября. Во время пролета встречаются на полях, огородах, по берегам водоемов. В осеннем и зимнем питании птиц много семян растений (Штушенко, Иноземцев, 1968; Федюшин, Долбик, 1967 и др.).

Лесной жаворонок (*Lullula arborea arborea* L.). В пределах региона постепенно расселяется на северо-восток. На север доходит до Карелии, Вологодской, Кировской обл., окр. Перми. Отмечен у Архангельска, в Печоро-Ильичском заповеднике, на побережье Белого моря (губа Поньгома). На восток распространяется до Камы и Волги. Селится по опушкам разреженных сухих сосняков, различных типов смешанных и лиственных лесов, по старым гарям, вырубкам. Во время пролета встречается на полях, лугах. В Подмосковье регистрируется 0,1-0,9 пар на

1 км² (Птушенко, Иноземцев, 1968 и др.).

Весной первые птицы в Белоруссии, Литве, Мордовии, Московской, Рязанской, Вологодской, Смоленской, Псковской, Калининской обл. появляются во второй половине марта – первой половине апреля. В середине апреля регистрируются в Татарии, во второй половине апреля – в Горьковской обл., в конце апреля – в Печоро-Ильчском заповеднике. В Ленинградской обл. их пролет длится до начала мая (Алекнонис, 1977; Ицзелис, 1981; Тюлин, 1914; Мешков, 1956 и др.).

В Калининской обл. гнезда птиц помещаются под выворотами пластов земли на вырубках, на склонах песчаных карьеров, при основании кочек и т.д. Диаметр гнезда – 103 мм, диаметр лотка – 71 мм, глубина лотка – 44 мм. Строительство гнезд в Подмосковье наблюдается между 19 апреля и 5 мая. В Дарвинском заповеднике самка с готовым к откладке яйцом добыта 20 июня. Первое яйцо в Мордовии и Чувашии находили 3 мая, на территории Западной Украины – 11 мая, в Подмосковье – 24 апреля, 12 мая. Кладки птиц в Белоруссии регистрировались 18 апреля и 28 мая, в Ленинградской обл. – с середины мая до первой декады июня, в Кировской обл. – 3 июля, в Калининской – между 1 и 20 июня. В Белоруссии отмечены две кладки. Первая кладка – во второй половине апреля, вторая – около середины июня. В Подмосковье в первой кладке было 5–7 яиц, во второй – 4–6. Средняя величина кладки в Литве–4,6, в Калининской обл. – 4,8 (табл.1). Насиживание длится 13–15 суток. Выклев птенцов в Подмосковье наблюдался 11–13 мая, в Калининской обл. – 3 июня 1976 г., 11 июня 1978 г., 7 июня 1978 г. Гнездовые птенцы в Мордовии встречены 5 июня. Вес только что вылупившихся птенцов 2570–3100 мг. Изменение веса птенцов в постэмбриогенезе показано в табл.2. Вылет птенцов происходит на 11–13-й день. В Подмосковье слётки первой генерации отмечены 23 мая – 14 июня, второй – 10 июля – 1 августа. В Дарвинском заповеднике лётный выводок встречен 28 июля. В Калининской обл. вылет птенцов наблюдался 10 июня 1976 г., 20 июня 1978 г. Докармливание птенцов после вылета длится 3–6 дней. В различных частях региона последняя песня юлы регистрируется между 12 и 22 июля (Птушенко, Иноземцев, 1968; Федюшин, Долбик, 1967 и др.).

Отлет птиц происходит в сентябре – октябре. Массовый их пролет в Мордовии наблюдался 22 – 26 сентября. Последние птицы в Белоруссии и Подмосковье отмечены между 5 октября и 3 декабря (Воронцов, 1967; Луговой, 1975 и др.).

В пище птиц преобладают насекомые (саранчовые, пауки, гусеницы бабочек), реже они поедают семена растений. Осенью наблюдается 2

пика кормовой активности: утром и вечером. В дни с сильным миграционным беспокойством утренний пик исчезает. По наблюдениям 5 июня 1976 г. 5 односуточных птенцов с 4 ч 55 мин до 21 ч 40 мин, т.е. за 16 ч 45 мин, получили 64 порции корма. Их же в пятидневном возрасте с 5 ч 30 мин до 21 ч 25 мин родители кормили 98 раз (рис. I).

Таблица I. Фенология размножения лесного жаворонка в Калининской области

Дата	Район	Биотон	Кладка, птенцы
29 мая 1976	Калининский р-он	Опушка сосново-	5 птенцов
4 июня 1976	окр. д. Медведиха	го леса	
17 июня 1976	Там же	Вырубка в сосновом лесу	5 яиц перед вылуплением
17 июня 1976	Там же	Окраина молодых сосновых посадок	4 насиженных яйца
21 июня 1976	Там же	Опушка лиственно-го леса в пойме р. Кушалка	5 насиженных яиц
1 июня 1978	Там же	Опушка соснового леса	5 яиц
4 июня 1978	Там же	Опушка смешанного леса	5 яиц
20 июня 1982	Калининский р-он	Вырубка, зарастающая березняком	4 свежих яйца
20 июня 1979	окр. д. Ферязкино	Опушка смешанного леса	5 насиженных яиц
20 июня 1979	Там же		

Таблица 2. Изменение веса птенцов лесного жаворонка в постэмбриогенезе

Возраст в сутках	Вес птенцов (мг)				
	1	2	3	4	5
1	4500	4800	5300	4450	5000
2	7300	7300	8100	7720	7200
3	9250	9250	1030	8650	8300
4	11160	11150	11800	10000	10300
5	13300	13450	14550	14000	14200
6	18750	18600	19650	17150	17100
7	18300	19500	19600	18700	18500
8	19810	20600	-	-	19200
9	-	22900	-	-	-

Полевой жаворонек (*Alauda arvensis arvensis* L.). В европейской части СССР распространен на север до 62-й параллели. В западных частях региона появляется во второй половине апреля - начале мая,

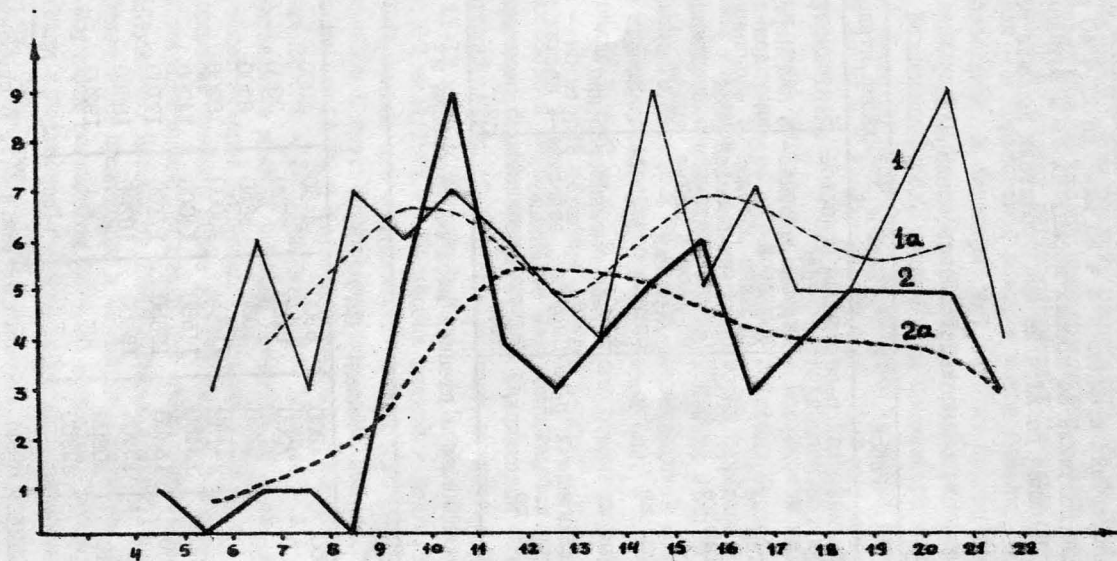


Рис. I Интенсивность кормления пяти односуточных (I) и пятисуточных (2) птенцов лесного жаворонка; I, 2 - кривые приноса корма; Iа, 2а - уравненные 3-часовые кривые приноса корма (Калининская обл., Калининский р-н, окр. д. Медведиха, вырубка в смешанном лесу, 5, 9 июня 1976 г.)

на востоке и северо-востоке - в первой половине апреля (табл. 3). По наблюдениям в Калининской обл. в последние десятилетия сроки пролёта птиц становятся всё более ранними (табл. 4). Массовый пролёт птиц в Торжокском р-не Калининской обл. наблюдался 5 апреля 1910 г. (Тюлин, 1914), в Вышневолоцком - 22 марта 1913 г. (Капусткин, 1913), Калининском - 22 марта 1974 г. (наши данные). В последнем случае птицы летели в одиночку и стайками до 20 экз. с II до I4 ч. В прошлом пролётные стаи птиц включали до 1000 особей (Зарудный, 1910). С возвращением заморозков жаворонки откочевывают на юг. Такую картину мы наблюдали 14 апреля 1983 г. Птицы летели на юго-запад стаями до 40 экз. Подобная ситуация имела место и в 1910 г. В Ленинградской и Псковской обл. пролёт заканчивается в первой декаде мая.

Таблица 3. Фенология пролёта полевого жаворонка в лесной зоне европейской части СССР

Регион	Прилет первых птиц (от-до:сред-нее)	Отлет (последние птицы)	Источник сведений
1	2	3	4
Белоруссия	18 февр.-15 апр.: 16 марта	сент.-окт. (10.10-начало нояб.)	Федосин, Долбик, 1967
Латвия	23 марта	-	Там же
Литва	в среднем 13 марта	-	Алекнонис, 1977, Ицзелис, 1981
Ленинградская обл.	23 марта-II апр.	с конца сент.	Мальчевский, Пукинский, 1983
Псковская обл.	28 февр.-10 апр.: 23 марта	с сент. до середины нояб.	Мешков, 1956 Зарудный, 1910, Нестеров, Никандров, 1914, Мешков, Урядова, 1974.
Калужская обл.	8 марта-II апр.: 27 марта	-	Филатов, 1914
Московская обл.	15 марта-I4 апр.: 27 марта	сент.-окт.	Птушенко, Иноземцев, 1968
Смоленская обл.	4 марта-I5 апр.: I апр.	-	Гржибовский, 1911, Граве, 1926, Станчинский 1927

1	2	3	4
Рязанская обл.	20 марта-10 апр.: 29 марта	-	Птушенко, Иноземцев, 1968
Владимирская обл.	19 марта-14 апр.:	-	Дубенский, 1951
Ярославская обл.	21 марта-13 апр.: 3 апр.	-	Кузнецов, 1947
Тамбовская обл.	13 марта-10 апр.	-	Волчанецкий, 1954
Горьковская обл.	8 апр.	окт.	Воронцов, 1967
Новгородская обл.	5 марта-12 апр.: 27 марта	12 окт.	
Вологодская обл.	27 марта-19 апр.: 9 апр.	27 авг.-27 сент.	Олигер, Спангенберг, Ромашова, 1972
Куйбышевская обл.	22 марта-18 апр.	-	Волчанецкий, 1954
Южная Карелия	в среднем 12 апр.	-	Зимин, Ивантер, 1974
Пермская обл.	9-16 апр.	-	Некрасов, 1978
Кировская обл.	28 марта-12 апр.: 4 апр.	конец сент.	Там же
Татарская АССР	3-4 апр.	-	Там же
Башкирская АССР	7 апр.	-	Там же
Мордовская АССР	15 март-10 апр.: 30 марта	сент.	Луговой, 1975

Селятся на лугах, выгонах, торфяниках, верховых болотах, в поймах рек. Численность птиц на болотах составляет 3-4 пары на 1 км², на овсяных полях до 20 пар (Мальчевский, Лукинский, 1933). В последние десятилетия наблюдается заметное увеличение количества птиц в Карелии (Данилов и др., 1979). На севере ареала жаворонок делает одну кладку, в Прибалтике, Белоруссии и Ленинградской обл. - 2 кладки. Три кладки установлены у птиц, гнездящихся в Московской обл. В Московской обл. кладки регистрировались с 15 апреля до 25 июля, в Ленинградской - с конца апреля до середины июля, в Псковской - 8-15 июня, в Кировской - с мая, на территории Западной Украины - 21 мая - 6 июня. В Минской обл. первая кладка - в середине апреля, вторая - в июне, в Кировской обл. соответственно с 3 мая и с 5 июня. В Московской обл. вторая кладка бывает у 25-30% птиц, третья -

у 5-7%. Там же гибель первых кладок достигает 25%, третьих - 90%. Массовое гнездование птиц на островах Рыбинского водохранилища наблюдалось 6 июня 1965 г. (Спангенберг, 1972; Нанкинов, 1978 и др.). Кладки птиц в Калининской обл. находили 27 мая 1967 г. (4 яйца), 13 июня 1969 г. (4 яйца), 25 мая 1975 г. (4 яйца), 10 мая 1977 г. (5 яиц), 21 июня 1982 г. (4 яйца). В Московской обл. в первой кладке было 4-5 яиц, во второй - 3-4, в третьей - 2-3. Средняя величина кладки в Камском Предуралье - 4,3 яйца (Фуфаев, 1982). По наблюдениям в Калининской обл. диаметр гнезда жаворонка (от-до: среднее) - 65-100:84 мм, диаметр лотка - 55-75:65 мм, глубина лотка - 35-50:47 мм. Средняя длина яиц (по 17 измерениям) - 21,6 мм, ширина - 16,3 мм, вес - 2990 мг. Насиживает самка 13-14 суток.

Таблица 4. Фенология пролета полевого жаворонка в Калининской области

Регион	Дата прилета первых птиц от-до: среднее	Источник сведений
г.Торопец	5 апр.	Ромашова, 1972
г.Торжок	10 апр.	Байков, 1901
г.Бежецк	19 марта-8 апр.	Тюлин, 1914
Конаковский р-он	8 апр.	Сельская летопись, 1854
д.Назарино	17 марта-4 апр.	Ромашова, 1970, 1976
г.Калязин (за 28 лет)	10 марта-17 апр.: 1 апр.	Галахов, 1949
пос.Завидово	28 марта-3 апр.	Наши данные
г.Ржев (1923-1926)	24 марта-16 апр.: 4 апр.	Папков, 1926
пос.Верхняя Троица	30 марта-5 апр.	Ромашова, 1972
г.Кашин	3 апр.	Наши данные
д.Кабдуково (1919- - 1933)	19 марта-19 апр.: 3 апр.	Шиголев, Шиманюк, 1949
г.Калинин	середина марта 1836 г.	Первухин, 1901
г.Калинин (1925-1929)	2-14 апр.: 7 апр.	Качаев
г.Калинин (1926-1938)	17 марта-18 апр.: 1 апр.	Шиголев, Шиманюк, 1949 по данным И.Ф.Формозова и Д.С.Комарова
г.Калинин (1931-1935)	в среднем 31 марта	Третьяков, 1940
г.Калинин (1973-1986)	22 марта-9 апр.: 30 марта	Наши данные
Калининская обл. (в среднем за 1960 г.)	2 апр.	Ромашова, 1962
Калининская обл. (за 1961 г.)	27-28 марта	Ромашова, 1964 а

Калининская обл. (за 1962)	4 апр.	Ромашова, 1964 б
Калининская обл. (за 1963)	12 апр.	Ромашова, 1965
Калининская обл. (за 1967)	29 марта	Ромашова, 1969

Вылупление птенцов в Татарии наблюдалось в конце июня - первой декаде июля, в Кировской обл. - с 22 мая по 22 июня, Калининской - 14 мая-22 июня. В Московской обл. птенцы первой генерации появляются 12-31 мая, второй - 18-30 июня. В Псковской обл. гнезда с птенцами находили 11-17 июня, Минской - 13 мая - 5 июля, в Дарвинском заповеднике - 1 июня (Плесский, 1976; Ильинокский и др., 1985 и др.).

Вылет происходит на 9-е, 10-е сутки. В Ленинградской и Псковской обл. этот процесс наблюдается с конца мая. Слётки жаворонков в Белоруссии отмечены 27 июня, в Дарвинском заповеднике - 19 июня. В это время еще слышно пение птиц, которое продолжается местами до августа.

Осенний пролет проходит в сентябре-октябре. В окр. Ивановского водохранилища в 1945 г. он наблюдался с 23 сентября (Третьяков, 1949). В Бежецком р-не Калининской обл. массовый пролет птиц отмечен 16 сентября 1976 г. Зимующие птицы регистрировались в Прибалтике, Ленинградской обл. и в окр. Кандалякши.

Питаются двукрылыми, жуками, моллюсками. Едят семена сорняков, зерна злаков (Прокофьева, 1980 и др.).

ЛИТЕРАТУРА

1. Авданин В.О., Гарушанц К.Ю., Зубакин В.А., Мищенко А.Л. О некоторых интересных орнитологических находках в Московской области // Орнитология. - М., 1980. - Вып. 15.
2. Авданин В.О., Гарушанц К.Ю., Зубакин В.А., Мищенко А.Л. О некоторых интересных орнитокомплексах Подмосковья // Докл. МОИП. Зоология и ботаника. - М., 1981.
3. Алекнонис А. Величина кладок лесных птиц в Латвии // Экология птиц Литовской ССР. - Вильнюс, 1977.
4. Байков Я. 1889 г. в Новоторжском уезде Тверской губернии // Природа и Охота. - СПб.; М., 1901. - Кн. I.
5. Бианки В.Л. Наши сведения о птицах Новгородской губернии // Ежегодник зоомузея АН. - СПб., 1910. - Т. 15.
6. Бихнер Е.А. Птицы С.-Петербургской губернии. - СПб., 1884.

7. Будниченко А.С. Эколого-фаунистическая характеристика птиц Тамбовской области//Вопросы паразитологии, экологии и физиологии животных. - Курск, 1974. - Т. 26.
8. Валюс М., Калиндрене А., Пятрайтис А. и др. Исторические и современные материалы по орнитофауне Литовской ССР//Экология птиц Литовской ССР. - Вильнюс, 1977.
9. Волчанецкий И.Б. О птицах среднего Присурья//Учен. зап. / Саратовск. гос. ун-т. - Саратов, 1925. - Т. III.
10. Воронцов Е.М. Птицы Горьковской обл. - Горький, 1967.
11. Воропанова Т.А., Кочин Н.Н. К изучению птиц в Волгоградской области//Учен. зап. / Вологодск. пед. ин-т. - Вологда, 1954. - Т. XV.
12. Галахов Н.Н. Календарь природы г. Калязина (с. Городищи) Калининской области//Календарь природы СССР. - М., 1949. - Кн. 2.
13. Гржибовский А.Г. Наблюдения над прилетом и пролетом некоторых птиц в Смоленской губернии весной 1911 года//Орнитологический вестник. - М., 1912. - № 1.
14. Граве Г.Л. Очерк авифауны Смоленской губернии//Тр. общества изучения природы Смоленского края. - Смоленск, 1926. - Т. III.
15. Данилов П.И., Зимин В.Б., Ивантер Э.В. Изменения зоогеографической структуры и пути формирования современной фауны наземных позвоночных Карелии//Тез. докл. VIII Всесоюз. зоогеогр. конфер. - М., 1979.
16. Дубенский Н. Наблюдения над ходом развития и увядания растений и над прилетом и отлетом птиц, и вообще над погодой, произведенные в 1850 году во Владимире//Тр. вольного эконом. общества. - СПб., 1851. - Т. 4.
17. Зарудный Н.А. Птицы Псковской губернии//Записки АН. - СПб., 1910. - Т. XXV, вып. II.
18. Иванов А.И. Каталог птиц СССР. - Л., 1976.
19. Идзелис Р.Ф. Весенний пролет птиц в г. Вильнюсе и его окрестностях//Тр. X Прибалт. орнитол. конфер. - Рига, 1981. - Ч. I.
20. Ильинский И.В., Пукинский Ю.Б., Фегисов С.А. Материалы к летней орнитофауне бассейна р. Псковы//Экология птиц в репродуктивный период. - Л., 1985.
21. Капусткин А.М. Орнитофенологические наблюдения в Вышневолоцком уезде Тверской губернии//Орнитол. вестник. - Л., 1913. - Вып. I.
22. Луговой А.Е. Птицы Мордовии. - Горький, 1975.
23. Мальчевский А.С., Пукинский Ю.Б. Птицы Ленинградской области и сопредельных территорий. - Л., 1983. - Т. 2.
24. Мешков М.М. О прилете птиц в Псковской области//Ежегодн. общества

- естествоиспытателей при АН Эстонской ССР.—Таллин, 1956.—Т. 49.
25. Мешков М.М., Урядова Л.П. Эколого-географические особенности орнитофауны Псковской области//Материалы VI Всесоюзн. орнитол. конфер.—М., 1974.—Ч. I.
 26. Нанкинов Д.Н. О степени растянутости сроков размножения птиц//Acta ornithol.—1978.—№ 10.
 27. Некрасов Б.В. Семейство жаворонковые//Птицы Волжско-Камского края.—М., 1978.—Ч. 2.
 28. Нестеров П.В., Никандров Я. Прилет, пролет и гнездование птиц в окрестностях г. Пскова//Ежегодн. зоомузея АН.—СПб., 1914.—Т. ХУШ.—№ I.
 29. Папков Б. Фенологические наблюдения в Ржевском уезде//Сб. Ржевского общества краеведения.—Ржев, 1926.—№ I.
 30. Первухин А.Г. Летописец Рубцовых.—Тверь, 1901.
 31. Плесский П.В. Птицы//Животный мир Кировской области.—Киров, 1976.
 32. Прокофьева И.В. Питание луговых воробьиных птиц в период гнездования//Орнитология.—М., 1980.—Вып. 15.
 33. Птушенко Е.С., Иноземцев А.А. Биология и хозяйственное значение птиц Московской области и сопредельных территорий.—М., 1968.
 34. Сабанеев Л.П. Материалы для фауны Ярославской губернии//Тр./Ярославск. стат. комиссия.—Ярославль, 1868.—Вып. 4.
 35. Сельская летопись, составленная из наблюдений, могущих служить к определению климата России в 1851 году//Изд. Русского геогр. общества.—СПб., 1854.
 36. Скопцов В. Редкие и исчезающие виды птиц Тамбовской области//Орнитология.—М., 1987.—Вып. 22.
 37. Спангенберг Е.П. Редкие и малоизученные птицы Дарвинского заповедника//Орнитология.—М., 1972.—Вып. 10.
 38. Спангенберг Е.П., Олигер И.М. Орнитологические исследования в Дарвинском заповеднике в 1946—1947 гг.//Тр./Дарвинск. госзаповедник.—М., 1949.—Вып. I.
 39. Станчинский В.В. Птицы Смоленской губернии//Научн. изв. Смоленск. госуниверситета.—Смоленск, 1927.—Т. 4, вып. I.
 40. Страутман Ф.И. Птицы западных областей УССР.—Львов, 1963.—Ч. 2.
 41. Теплова Е.Н. Птицы района Печоро-Ильчского заповедника//Тр./Печоро-Ильчск. заповедник.—М., 1957.—Вып. 6.
 42. Третьяков А.В. Орнитофауна Калининской области//Учен. зап./Калининск. госпед. ин-т.—Калинин, 1940.—Т. 9, вып. 2.
 43. Третьяков Н.Н. Изучение миграции и гнездовой птиц Рыбинского водохранилища в 1945 г.//Тр./Дарвинск. заповедник.—М., 1949.—Вып.

44. Тюлин И.М. Шестилетние наблюдения за птицами Тверской губернии//Птицеведение и птицеводство.-М.,1914.-Вып. I.
45. Федошин А.В., Долбик М.С. Птицы Белоруссии.-Минск,1967.
46. Фенологический бюллетень Вологодской области за 1928,1958-1966 гг.-Вологда,1928;1959-1968.-Вып. I-6.
47. Филатов В.А. Птицы Калужской губернии//Материалы к познанию фауны и флоры Российской империи.-М.,1915.-Вып. XIV.
48. Фуфаев А.А. Величина кладки и успех размножения у воробьиных птиц Камского Предуралья//Гнездовая жизнь птиц.-Пермь,1982.
49. Шиголов А.А., Шиманюк А.П. Сезонное развитие природы европейской части СССР.-М.,1949.

А.В.Истомин
(Центрально-Лесной биосферный
заповедник)

ФАУНА МЕЛКИХ МЛЕКОПИТАЮЩИХ ЮЖНОЙ ТАЙГИ В УСЛОВИЯХ АНТРОПОГЕННОЙ ТРАНСФОРМАЦИИ ЛАНДШАФТОВ

Влияние антропогенной трансформации на население наземных позвоночных в последнее время обсуждается очень широко. Однако основное внимание уделяется изменениям животного населения в условиях конкретных форм хозяйствования. Гораздо в меньшей степени освещаются вопросы косвенного влияния антропогенных ландшафтов на естественные эколого-фаунистические комплексы. Очевидно, что при интенсивном антропогенном воздействии все более сокращаются площади природных местообитаний, превращаясь в изолированные участки, которые начинают напоминать острова естественных экосистем в окружении ландшафтов, преобразованных хозяйственной деятельностью. Трансформированные территории для одних видов являются антропогенным барьером, препятствующим расселению, для других - источником колонизации (Истомин,1985,а).

В данной статье в качестве фактологической основы использованы материалы очередной инвентаризации фауны мелких млекопитающих в Центрально-Лесном биосферном заповеднике (Калининская обл.), выполнявшейся автором в 1980-1985 гг. Общие принципы инвентаризационных исследований описаны нами ранее (Истомин,1985,б). Отловы, проводившиеся в мае-октябре, были однотипными. Использовали давилки с приманкой из пресбурки, смоченной подсолнечным маслом (Воронцов,1963). Давилки в количестве 25 штук выставлялись в ловушко-линии через пять метров друг от друга на 2-4 суток. Кроме учетной системы отловов, использо-