

истребление около 30 миллионов славян. Фашисты не скрывали того, что покорённые народы интересовали их только как рабы.

Хочется сказать большое спасибо учителям Староторопской школы за то, что они к патриотическому воспитанию в школе относятся серьёзно, воспитывают учащихся на примере отцов и дедов в духе любви к своей Родине.

Конечный путь нашего маршрута – город Велиж Смоленской области. Мы на Лидовой горе (рис. 41). Это известное в России братское кладбище, где покоятся несколько тысяч воинов, погибших при освобождении Велижа. На кладбище представлены гранитные плиты с бесконечным рядом имён и фамилий, в том числе и тверских воинов. От экскурсовода мы узнаём, что каждый год на плитах с фамилиями погибших появляются новые имена.

Смотрю на плиты и вспоминаю строки Юлии Друниной:

Не позабыть нам, как когда-то,
Без гордых поз и громких слов,
Вошли обычные солдаты
В легенды, в песни, в даль веков.

Читаешь надписи на плитах и думаешь: война – это время бед и несчастий, жертв и горя. Даже если она победоносна. Вот руководитель экспедиции Гарий Горевой достаёт гильзу с тверской землёй и каждый из участников развеивает горсть у подножья памятника. Этим заключительным актом, в год 65-летия Победы советского народа над фашистской Германией, мы отдали должное нашему героическому народу, нашей великой Родине, всем тем, кто добыл эту одну на всех Победу.

**Андрей ЗИНОВЬЕВ,
Екатерина НИКИТИНА**

ПЕШАЯ ЭКСКУРСИЯ ПО РЕКЕ ТОРОПА ТВЕРСКОЙ ОБЛАСТИ: ЕСТЕСТВЕННО-ИСТОРИЧЕСКИЕ ЗАМЕТКИ

Die Natur ist das einzige Buch, das auf allen Seiten großen Inhalt bietet¹.
Johann Wolfgang von Goethe

Вместо вступления

Давно стало хорошей традицией проводить комплексные экспедиции по территории Тверской области и сопредельных регионов

¹ Природа – единственная книга, на всех своих страницах заключающая глубокое содержание.

(Кочеткова, 2007; Горевой, 2008). Преследующие разнообразные цели – от военно-патриотических до историко-краеведческих – экспедиции эти неизменно включают в себя естественно-исторический компонент (Зиновьев, 2007; Зиновьев, Никитина, 2008). Замечательное природное наследие региона тесно переплетается с общественно-политической жизнью края. Поэтому естественно-исторические наблюдения включают в себя не только природную, но и социальную компоненту. Читателю необходимо также помнить, что наши наблюдения сделаны с 28 мая по 5 июня 2010 года на участке маршрута экспедиции от истока до устья реки Торопа.

У истоков реки

Правый приток Западной Двины река Торопа берет начало в сельском поселении Торопаца Андреапольского района Тверской области, на западных склонах Валдайской возвышенности. Начинаясь в заботливо обустроенной часовенке (рис. 43), река продолжает свое движение на юго-запад, а затем на юг среди характерных для этих мест всхолмлений.

Всхолмления эти до сих пор лишены росшего там некогда леса – результат хозяйственной деятельности наших предков. Однако все чаще на этих местах попадаются молодые поросли березы или сосны, «захватывающих» у леса отвоеванные поля и пастбища и дающих пищу и убежище для копытных – лося и кабана. Деятельность кабанов хорошо заметна по характерным пороям; так они раздирают дерн в поисках корневищ и аппетитных личинок майских хрущей. Заросли ольхи и ивы, подходящие к реке по берегам многочисленных и зачастую безымянных ручейков, полны жизни. Пернатые обитатели оживляют окрестности пением. Особенно замечательны трели восточного соловья, активно поющего утром и вечером не только в окрестностях, но и внутри сельского поселения, в кустарниках по небольшим западинкам. Между деревнями Жельно и Воскресенское холмы отступают от реки. Она течет неспешно среди низких берегов, заросших водолюбивыми растениями – осоками и таволгой вязолистной. Холмы начинаются здесь метрах в ста от берега реки. Их подножие окаймлено зарослями ивы, проникающей местами на берег реки. Выше – пояс серой ольхи. Еще выше – заросли высокоствольных деревьев – осины и ели. В отсутствие сосны эти породы указывают на характер грунта, слагающего холмы. Это – моренные глины, которые не может пробить стержневая корневая система сосен.

Если встать рано, когда туман еще только поднимается над

низинными берегами реки, можно слышать особенно активное птичье разноголосье. По берегам реки, в кустах ивы, уже облюбованных соловьями, исполняет свою бесконечную песню кустарниковая камышевка. Ее сосед по отряду, камышевка-барсучок, наполняет стрекочущими трелями участок без кустов и деревьев, там, где в заполненных водой понижениях растут хвощ и осока. Оттуда же можно слышать посвистывание малого погоньша. В ольховом поясе у основания холма выводит фразу «витю-видел» самец чечевицы. Дальше к хору присоединяются зяблик, черноголовая славка, зарянка, крапивник и кукушка. В отдельно стоящих кустах стрекочет речной сверчок.

Если пойти от моста через Торопу, находящегося чуть выше от места впадения в нее Любутки в сторону деревни Борок, то можно посетить примечательный объект – пойменное озеро Неврожское. По наезженной рыбаками колее, не доходя метров 200 до деревни, надо свернуть на запад и подняться на холм, некогда использовавшийся под покос, а теперь тщательно перекопанный кабанами. С него открывается вид на низину, самое глубокое место которой занято озером. Его восточный берег образован сплавиной, поросшей угнетенными березами и осинами. С этой стороны среди хвоща берегового видны лишь слабые заросли тростника. Их широкий пояс обрамляет западный берег озера. Там – настоящее раздолье для водных и околоводных птиц. На озере гнездятся лебеди-шипуны² (рис. 53), озерные чайки и черные крачки. Последние неустанно барражируют близ поверхности воды, то и дело выхватывая с ее поверхности зазевавшихся мальков. В тростниках вдоль сплавины кормятся длинноногие кулики, среди которых – редкий, занесенный в «Красную книгу Тверской области» поручейник (Бутузов и др., 2002). Не всегда можно увидеть, но по характерному резкому «кут-кут» не составляет труда определить другого обитателя озера – водного пастушка-лысуху. Его гнездо находится среди зарослей тростника и представляет собой настил из примятых или отмерших кусков околоводной растительности с лотком в центре. Другого обитателя озера и вовсе увидеть сложно. Зато низкий крик «трумб», повторяемый выпью несколько раз и напоминающий рев быка, разносится в округе на много сотен метров. Помимо обычных для прибрежных кустарниковых зарослей серой и садовой славок, а также обитателя заброшенного луга – обыкновенного чекана, здесь можно видеть охотящихся за насекомыми деревенских ласточек. Они

² По словам жительницы деревни Борок, пара лебедей-шипунцов гнездится на озере с 2006 года.

прилетают из деревни Борок, показывая если и не жилое ее состояние³, то хотя бы то, что не все постройки еще обвалились. Где-то должны быть и «постройки» барсука. Его следы встречаются на свежей грязи автомобильной колеи (рис. 54). Удивительно, но вблизи озера нет сухих песчаных грив, которые предпочитают для устройства своего «городка» барсуки. Не видны они и далее, в сторону Торопы. Видимо, скрыта от глаз наблюдателя такая грива где-то за высокими елями. Небольшая вырубка в их массиве к востоку от дороги уходит ниже, под холм. Это делает удобным наблюдение за лесными великанами-лосями, приходящими сюда для того, чтобы пощипать молодой лиственный подрост (рис. 55). Если повезет, и ветер будет дуть от зверя, то, стоя неподвижно, можно долго наблюдать это замечательное копытное наших лесов. Здесь же, в озере, а возможно, и в некоторых медленотекущих притоках Торопы, обитает редчайший представитель отряда ручейники – ручейник бабочковидный (рис. 56). 29 мая 2010 года нам встретились две взрослые особи этого насекомого, отличающегося от других обитающих в Тверской области представителей этого отряда крупными размерами и пятнистым рисунком на крыльях. Несмотря на свой протяженный ареал бабочковидный ручейник повсеместно редок. Трудно назвать причину небольшой численности этого вида. Вполне возможно, что он никогда не был многочисленным. Ручейник бабочковидный внесен в «Красную книгу Восточной Фенноскандии» (Kotiranta et al., 1998), а также в ряд областных и республиканских книг Российской Федерации (Ивантер, 1995; Носков, 2002; Баянов, 2004; Мухин, 2008; Таскаев, 2009; Конечная, Сусллова, 2011: в печати). Ниже мы даем описание, под которым предлагаем включить этот вид в «Красную книгу Тверской области».

К внесению ручейника бабочковидного в «Красную книгу Тверской области»

ОТРЯД РУЧЕЙНИКИ
TRICHOPTERA

СЕМЕЙСТВО PHRYGANEIDAE
ФРИГАНИДЫ

РУЧЕЙНИК БАБОЧКОВИДНЫЙ
Semblis phalaenoides (L.)

³ На момент нашего посещения деревни 29 мая 2010 года в ней оставалось два жилых дома.

Статус. 4. Неопределенный по статусу вид.

Распространение. Северная и Средняя Европа, Монголия, полуостров Корея, Северный Китай, Япония. В России обитает в Европейской части, в Сибири, Приморском крае, на Сахалине. В Тверской области отмечен в Андреапольском (1), Вышневолоцком и Калининском (2) районах.

Численность. Требуется уточнения.

Экология. Амфибиотическое насекомое с полным превращением. Развитие от яйца до стадии куколки происходит в мелких стоячих водоемах или в водоемах с очень медленным течением и темной водой, нередко заболоченных, среди зарослей растительности и на дне. Личинка питается растительной и животной пищей. Взрослое насекомое покидает водоем. Встречается поодиночке недалеко от места развития личинки, питаясь сладкими выделениями тлей.

Лимитирующие факторы. Не установлены. По-видимому, редок на всем пространстве ареала.

Меры охраны. Не определены до уточнения ареала обитания вида в области и водоемов, в которых живут личинки. В настоящее время может быть рекомендован запрет коллекционирования.

Источники информации. 1. Зиновьев А. В., личн. набл. 2. Самков М. Н., личн. набл.

Озера на Любутке

У деревни Воскресенское река Любутка превращается в цепь пойменных озер, вытянутых по линии движения последнего Валдайского оледенения. Во время его существования, а особенно при таянии во время отступления, потоки талой воды прорыли глубокие водостоки, одним из которых и является указанная цепь. В результате озера оказались заключенными между холмистыми живописными берегами, покрытыми сосновыми и смешанными лесами⁴ (рис. 57). Некогда кристально чистые, озера эти очень медленно уступают напору суши. Некоторые их берега заиливаются, и открытая вода уступает место вначале узкой, заросшей ольхой и тростником полосе суши, а затем и более внушительной сплавине со сфагновыми мхами и угнетенной сосной. Во время нашего пребывания там 29 мая 2010 года озера удивили практически полным отсутствием водоплавающей и околоводной птицы. Некоторое ее количество мы с облегчением обнаружили на крупном озере Лобно.

⁴ Особенно замечательный вид открывается при взгляде от дороги Воскресенское–Хотилицы на озеро Гостилицкое.

Его тишину нарушали пронзительные крики озерных чаек и крики уток в прибрежных тростниковых зарослях. Настоящим подарком здесь оказалось пение неприметной пичуги. У северной оконечности открытого места, севернее заброшенной деревни Марьино, в ограниченных с берега ивовыми кустами тростниковых зарослях небольшого залива, раздавалась бодрая продолжительная песня камышевки (рис. 58). Она напоминала уже знакомую нам песню камышевки-барсучка, но было в ней что-то странное, сразустораживающее специалиста-орнитолога. Между характерными для барсучка стрекочущими трелями птица вставляла мелодичные колена. Перед нами был редчайший для области вид камышевки – камышевка вертлявая. Занесенная в список угрожаемых видов Международного союза охраны природы (International Union for Conservation of Nature), а также в Красные книги Российской Федерации (Данилов-Данильян, 2001), Московской (Забакин, Тихомиров, 1998), Смоленской (Круглов, 1997), Рязанской (Иванчев, 2001) и Тверской (Сорокин, 2002) областей, вертлявая камышовка еще в начале прошлого века нередко отмечалась в окрестностях города Твери (Носаченко, 1917⁵). В это же время птица известна по единичным наблюдениям на территории современных Максатихинского и Бежецкого районов (Тюлин, 1914). Ее обнаружение в Андреапольском районе позволяет надеяться, что вид этот не исчез из области и может быть найден здесь на гнездовании.

Покидая озеро, можно посетить небольшое верховое болото, образовавшееся в результате заболачивания южного берега водного массива. Преодолев небольшую полосу переходного болота, выделяющуюся высокими деревьями, тростником и повышенной обводненностью, можно попасть на участок с угнетенными, т. е. рябовыми, соснами. По его краю выделяется пояс занесенной в «Красную книгу Тверской области» морошки (рис. 59), а чуть далее, на кочках, растет еще один краснокнижный вид – обитательница тундр шикша, или вороника. В урожайный год оскомину, набитую приторными медово-желтыми ягодами морошки, можно сбить горстью иссиня-черных ягод вороники, лопающихся во рту вкусом свежей воды.

Кудинское и Яссы

Примечательными объектами для путешествующего являются

⁵ Украинский орнитолог Александр Васильевич Носаченко служил в 1916–1918 гг. на Тверской радиоприемной телеграфной станции (район улиц маршала Захарова и маршала Буденного), оставив замечательные дневниковые записи орнитологических наблюдений в ее окрестностях (Селиверстов, Гаврилюк, 2008; Селиверстов, 2010).

морено-подпрудное озеро Кудинское и ложбинное озеро Яссы, соединенные Торопой. Оба озера имеют острова, окруженные поясом тростниковых зарослей. Если устроиться на холме у какого-нибудь из озер, то можно видеть разнообразие водной и околоводной птицы, обитающей здесь. Помимо кряквы и хохлатой чернети, здесь можно увидеть величественных лебедей, кормящихся не у самого берега, но на некотором отдалении, там, где длинная шея животного позволяет достичь донной растительности. На озере Кудинском из года в год гнездится до трех пар этих птиц. В прибрежных тростниках, особенно в горловине Торопы при вытекании ее из озера Яссы, обычно громкое стрекотание самой крупной из наших камышевок, дроздовидной камышевки. Отсюда же раздается «буханье» выпи, слышимое даже на самых отдаленных берегах озера. Над обширной водной гладью озер можно видеть не только привычных сизых и озерных чаек. Привлеченные большой гладью воды, сюда залетают и более крупные представители чайковых, – чайки серебристые. Не везде посуху можно подойти к озерным берегам. Интересное низинное болото находится на южном берегу озера Яссы, к западу от деревни Новотроицкое. Заболоченные заросли серой ольхи предоставляют здесь водоплавающим и околоводным птицам хорошее убежище (рис. 60). Холмы между озерами поросли сосновым и смешанным лесом. В западине между ними находится небольшое верховое болото с остатками ледникового озерка. По краю болота, в зоне наивысшего обводнения, можно видеть желтые цветки водяного ириса. Если перевалить покрытый сосновым лесом песчаный холм, отделяющий болотце от поймы Торопы, то можно выйти на заливной луг. В него вдаются «языки» песчаных холмов. Здесь они лишены сосен; их обрамляют заросли дубов, придающие особый колорит месту, с которого виден большой отрезок Торопы между деревнями Федьково и Колдино.

В петле Торопы

От озера Кудинское, прежде чем попасть в город Торопец, река делает петлю в юго-восточном направлении. Ограниченные ею песчаные ледниковые холмы поросли сосновым и смешанным лесом. Между ними сохранились вытянутые по ходу движения ледника озера Удьище и Глубочно, а также ложбинное озеро Стречно. Окруженные высокими ледниковыми гривами, озера эти типичны для Торопецкого края. Все они в той или иной степени показывают стадии заболачивания берегов с наветренной стороны. Сначала здесь селится ольха с березой, а по краю образуется пояс из тростников и другой

водной растительности. Затем поселяется сфагнум, постепенно распространяющийся в сторону озера и образующий совместно с корнями растений сплаvinу. На этой сплаvine, представляющей собой растущее верховое болото, вырастают впоследствии карликовые формы обыкновенной сосны, поселяются клюква, пушица, подбел, мирт болотный и даже морошка. Подобный участок можно видеть на южной оконечности озера Удьище. Тут же, неподалеку, сухие, покрытые хвойным опадом, песчаные склоны облюбовали личинки муравьиного льва. Их ловчие воронки то и дело попадают вблизи обнаженных корней сосен там, где песок выходит на дневную поверхность (рис. 61). Зазевавшийся муравей уже не сможет выбраться из такой воронки – личинка, сидящая на ее дне не только вызывает осыпание склонов, но и резкими движениями вооруженной серповидными челюстями головы бросает в жертву песчинки.

В петле Торопы, как, в общем-то, и во многих населенных пунктах по берегам Торопы, можно видеть гнезда белого аиста. Повсеместно привечаемый жителями, аист за последние несколько десятилетий распространился по всей Тверской области и «ушел» дальше на север, в Новгородскую и Ярославскую области. Жилое гнездо белого аиста можно видеть на опоре ЛЭП в деревне Талица (рис. 62).

У развалин усадьбы

На мысу, вдающемся с востока в озеро Соломенное, находятся руины усадьбы Знаменское⁶ (рис. 63) и остатки прилежавшего к ней парка. Старые парки всегда преподносят натуралисту что-нибудь интересное. Это не только чудом сохранившиеся породы экзотических деревьев, привезенные сюда устроителями, но также животные и, в особенности птицы, связанные с широколиственными лесами и старыми дуплистыми деревьями. В Знаменском сохранилось несколько аллей. Одна из них, выполненная напоминающей осину завозной породой дерева, спускается к югу вдоль дороги на низкий берег озера, другая, березовая, идет к усадебному дому. Помимо обычных дуплогнездников, таких как мухоловка-пеструшка и большая синица, здесь можно встретить занесенного в «Красную книгу Тверской области» белоспинного дятла. Приуроченный в области к участкам высокоствольного

⁶ В XVIII в. усадьба принадлежала Челищевым, а в начале XIX в. перешла к декабристу Иосифу Викторовичу Поджио, сочетавшемуся первым браком с Елизаветой Матвеевной Челищевой. В Знаменском некоторое время после амнистии жил его младший брат – декабрист Александр Викторович Поджио – автор воспоминаний «Записки декабриста» (1930).

лиственного леса, здесь он находит удобное место для гнездования и кормежки. Само озеро, проглядывающее сквозь остатки усадебного парка, интересно своими пернатыми обитателями. На нем можно видеть стаи (до десяти птиц) уже встречавшихся нам лебедей-шипунцов, а также охотящуюся за рыбой скопу. Имеющий почти всесветное распространение, в большинстве стран, в том числе и в Российской Федерации, вид этот находится под охраной закона.

Снова усадьба

Посетив древний город Торопец и его достопримечательности, по шоссе, идущему на юг, можно добраться до поворота на село Хворостьево. Грунтовая дорога идет сначала по открытой местности; на севере видна долина притока Торопы речки Пёски. Вдоль многочисленных ручейков растут ивовые кусты, серая ольха и осина, а на использовавшихся ранее под выпас площадях пробиваются молодые сосны. Весной и в начале лета здесь можно слышать пение серой и садовой славки, обыкновенной овсянки и лугового чекана. Взбираясь на холм, дорога входит в сосновый лес с покровом из зеленого мха и можжевельником с крушиной в подросте. Здесь можно видеть молодые дубки, хотя старых деревьев, возможных источников желудей, пока не видно. Птичий хор меняется. Слышится пение зяблика, зарянки, пеночки-веснички, пеночки-теньковки и крапивника. А если повезет, можно услышать высокие неброские переливы лесной завирушки, маленькой и скрытной пернатой обительницы наших лесов. За холмом дорога пересекает небольшую низину, ограниченную лесом с высокими елями. Оттуда поет неизменно к ним приуроченный желтоголовый королек, самая маленькая птица Тверских краев. Здесь же, в зарослях берез по краю леса можно слышать мелодичные переливы иволги. Самую птицу, несмотря на ее ярко-желтое с черным оперение, увидеть удастся редко.

К мосту через реку Торопа дорога подходит с намываемого берега. Он низок и влажен, здесь растут редкие дубки, угнетенные березы и отдельные сосны. Другой берег, постепенно поднимающийся на холм, занят суходолом, обрамленным сосновым лесом (рис. 64). Вдоль стены этого леса можно слышать пение редкого для нашей области лесного жаворонка. В отличие от хорошо знакомого полевого собрата, лесной жаворонки предпочитает селиться по границе соснового леса и сухого открытого пространства, даже очень ограниченного, какими являются вырубki или опушки. Свое присутствие самец выдает характерной звучной трелью, состоящей из серии нисходящих и восходящих фраз «юль» или «юли», за что в народе эта птица прозвана юлой.

С вершины холма, лишенного леса и еще распахиваемого, открывается вид на запущенный парк, скрывающий от глаз наблюдателя село Хворостьево и руины усадьбы. Несмотря на плачевное состояние парка, в нем еще сохранились деревья первого поколения, т. е. те, что были посажены при его закладке. Среди них выделяются старые ели и лиственницы. Некоторые экземпляры дуба достигают внушительных размеров. Через заросли ольхи в парке проглядывают вяз, рябина, клен остролистный, береза, липа, осина и карагана. Запущенный парк предоставляет замечательные условия для обитания там разнообразных пернатых, видовой состав которых и плотность здесь выше, чем в окрестных лесах. С дороги на северном краю парка можно слышать большую синицу, зяблика, соловья, иволгу, садовую и черноголовую славок, чечевицу, чижа, крапивника, садовую камышевку и даже сизых чаек, барражирующих над свежевспаханым полем. Безусловно доминируют среди птичьего многоголосья скворцы и дрозды-рябинники.

От некогда обширной усадьбы сохранилось лишь несколько строений, причем наилучшим образом дошедшие до нас два дома «спрятаны» на восточной оконечности парка в зарослях ольхи, сирени и рябины. Они длительное время использовались для каких-то хозяйственных нужд, но теперь также стоят брошенные и постепенно приходят в негодность. За ними просматривается старый яблоневый сад, посаженный здесь уже после революции. Он также запущен, и старые плодовые деревья вздымают свои корявые ветви среди буйной, местами в рост человека, травяной растительности. От конюшни осталась лишь стена красного кирпича, использовавшаяся некоторое время в составе строения колхозного коровника. За покосившимися избами виднеется колокольня Троицкой церкви⁷. На краю ее разрушенного купола устроили гнездо белые аисты (рис. 65).

Если пойти от парка на север, по дороге, идущей под уклон и входящей из зарослей мелколиственных пород с отдельными дубами в смешанный, а затем сосновый лес, можно достичь берега вытянутого в широтном направлении озера Сельского (рис. 66). Берега озера илистые, заросшие тростником, с небольшим количеством водяного ириса. Здесь же виднеются остатки строений, некогда принадлежавших пионерскому лагерю, а потом базе отдыха.

⁷ Рядом с церковью стоял дом, построенный в начале XIX века получившим от Павла I графский титул Григорием Григорьевичем Кушелевым. После отмены крепостного права и разорения княжеской семьи Лобановых-Ростовских (им именно отошло как приданое после женитьбы дочери Григория Григорьевича), дом стал приходить в упадок и, в конце концов, был разобран (Галашевич, 1972).

Ягода толокнянка

Дальнейший путь вдоль Торопы лучше пройти по правому берегу. Здесь есть удобная сеть дорожек и тропинок, одна из которых сразу за мостом через реку направляется в сторону деревни Золотилово. Дорога то взбирается на возвышение, то спускается в низину перед следующим. Поэтому растительность вокруг мозаична: от сосняка-зеленомошника на возвышенных местах, до ельника-кисличника или черноольшанника с примесью лещины в низинах. Местами, между деревьями виднеются небольшие верховые болотца, возникшие здесь на месте переувлажненных участков леса. На уровне озера Глухое местность вдоль реки становится труднопроходимой, поэтому можно выйти по дороге к поселку Октябрьский. Несколькими километрами южнее, от пересечения шоссе и узкоколейки желательно свернуть на восток и пойти по дороге вдоль просеки через сухой сосновый бор. На его краю можно снова услышать пение лесного жаворонка, а на сухих песчаных склонах, среди сизоватых «кустиков» лишайника, увидеть заросли растения с листочками, напоминающими брусничные. Однако красные ягоды его на вкус мучнисты, а не сочны, как у брусники. Это – толокнянка обыкновенная (рис. 67). Распространенная в небольшом количестве по всей Тверской области, в местах, где есть сухие боры, эта неприметная ягода занесена в «Красную книгу Тверской области» как вид с сокращающейся численностью. Здесь же, весной, можно встретить пушистые фиолетовые колокольчики краснокнижного прострела раскрытого или сон-травы. В начале лета о нем напоминают разрезные округлые листья, поднимающиеся на пару десятков сантиметров над почвой. Растения сон-травы попадаются вплоть до северной оконечности поселка Старая Торопа.

По медвежьим следам

Двигаясь от Старой Торопы на юг нельзя не посетить цепочку озер у левого берега реки Торопа – озера Савинское, Бенцы, Нерето и Заднее, отметив по пути, в деревне Антоново, два жилых гнезда белого аиста – на каменной и железной водонапорных башнях. Особенно хорош подход к озеру Бенцы с его восточного берега. Если пересечь ручей и выйти на берег, то можно видеть всю гладь озера с двумя островами в центре. Вдоль западного берега озера виднеются широкие тростниковые заросли – хорошее убежище для водоплавающих и околоводных птиц. Там, на небольших островках гнездятся лебеди-шипуны. 4 июня 2010 мы видели пару шипунов с

выводком из шести лебедей⁸ (рис. 68). Чуть южнее озера Бенцы от асфальтовой дороги отходит песчаная, идущая вдоль южного берега озера Нерето к поселку Озерки. Идя по гриве, дорога пересекает бор-зеленомошник, сменяющийся смешанным лесом у берега озера Нерето. Подходы к нему хуже, а берега более заболоченны. Стволы спелых сосен на гриве у озера несут следы давней подсочки. Трудно сказать, почему они не были вырублены, как это предполагают правила подсочки в лесах Российской Федерации. Зато на деревьях вдоль дороги через каждые 50–100 метров развешаны добротные дуплянки – факт отрадный. Их наличие значительно повышает число дуплогнездников, обитающих в таких лесах, главным образом мухоловки-пеструшки. Помимо нее в таких участках обычны пеночка-трещотка и пеночка-весничка, серая мухоловка, зяблик, пищуха и дрозд-деряба.

Рокадная железная дорога, проходящая через деревню Озерки в меридиональном направлении, осталась только на картах. На самом деле ее давным-давно разобрали, да так, что в поселке от нее не осталось и следа. Сохранилось лишь старое название деревни – «18-й километр» – именно столько километров было от нее до Старой Торопы по железной дороге. Сразу за деревней начинается смешанный лес с преобладанием ели. Здесь птичье население разнообразно. Можно слышать серую мухоловку, черноголовую славку, крапивника, дрозда-дерябу, желтоголового королька, лесную завирушку, пеночку-теньковку, пеночку-трещотку и кукушку. Вскоре разнообразие убывает; дорога входит в сосняк-зеленомошник, чистый по правую руку и с примесью ели по левую. Здесь на дороге можно увидеть следы медведя. Тому, как и людям, приятно пройти без преград по мягкому мелкозернистому песку⁹ (рис. 69).

Устье

Дорога от жилых еще Анашенков минует деревню Аверьково. По сторонам тянется лес, в котором почти в равных степенях представлены и сосна, и ель, и береза. Временами встречаются крупные можжевельники. Река здесь делает многочисленные мелкие изгибы, местами попадают шиверы¹⁰ (рис. 70). Высокие, огибаемые рекой берега, поросли сосной или елью, образующей

⁸ Местные жители сообщают постоянное гнездование пары шипунов на озере с 2005 года.

⁹ При желании мишка может долго двигаться по такой дороге. Мы проследили его следы от деревни Озерки до точки в километре за деревней Анашенки; дальнейший его путь не позволил определить дождь, смывший следы.

¹⁰ Шивера – мелководный участок реки небольшой глубины, с каменистым дном и бурным течением.

подчас буреломы. В подросте встречается клен – элемент широколиственных лесов. Перед деревней Устье леса сменяются открытым, некогда выкашиваемым, а сейчас зарастающим крапивой и лебедой пространством. Деревня существует благодаря дачникам, появляющимся тут в летний сезон. Два столба с укрепленными на них автомобильными покрышками желаемого результата пока не принесли; ни на одном из них нет гнезда аиста. Вскоре после устья, делая несколько изгибов во влажных, заросших ольхой и ивой берегах, Торопа впадает в Западную Двину (рис. 71).

К внесению лебедя-шипунца в «Красную книгу Тверской области»

На нашем пути мы неоднократно отмечали лебедя-шипунца, о гнездовании которого на территории Андреапольского и Торопецкого районов свидетельствовали не только местные жители, но и выводки. Лебедь-шипун внесен в Красную книгу пограничной с Тверской Ярославской области (Воронин, 2004), а также «Список редких гнездящихся птиц Европейского центра России». Ниже мы приводим форму, в которой предлагаем внести этот вид в «Красную книгу Тверской области».

ОТРЯД ГУСЕОБРАЗНЫЕ *ANSERIFORMES*

СЕМЕЙСТВО ANATIDAE *УТИНЫЕ*

ЛЕБЕДЬ ШИПУН *Cygnus olor (Gmel.)*

Статус. 5. Редкий вид, численность которого постепенно возрастает.

Распространение. Очаговое. Западная Европа, Прибалтика, Белоруссия, Казахстан, Турция, Центральная Азия. Ареал в Российской Федерации располагается также отдельными очагами, от Европейской части России до Уссури. В Тверской области отмечается на гнездовании в Андреапольском и Торопецком районах (1).

Численность. На гнездовании – не более 5–7 пар.

Экология. Населяет крупные и средние по площади водоемы, заросшие тростником. Откладка яиц происходит с середины мая до июня. Выводки (обычно из 3–5 птенцов) отмечаются с начала июня. В регионе наблюдается постепенная синантропизация вида (город

Торопец), характерная для западной части ареала. Перелетный вид. Отдельные особи в Торопце и его окрестностях остаются на зимовку в незамерзающих частях водоемов.

Лимитирующие факторы. Ограниченность кормовой базы и удобных для гнездования водоемов, браконьерский отстрел птиц.

Меры охраны. Запрет добычи лебедя шипуна и пропаганда его охраны среди населения.

Источники информации. 1. Зиновьев, А. В., данные опросов и личн. набл.

Литература

Баянов М. Г., ред. 2004. Красная книга Республики Башкортостан. Уфа: Башкортостан. Т. 3. Редкие и исчезающие виды животных. 180 с.

Бутузов А. А., Викторов Л. В., Зиновьев А. В., Керданов Д. А., Николаев В. И., 2002. Птицы – Aves // Красная Книга Тверской области. Тверь: ООО «Вече Твери», ООО «Изд-во АНТЭК». С. 162–200.

Воронин Л. В., ред. 2004. Красная книга Ярославской области. Ярославль: Издательство Александра Рутмана. 384 с.

Галашевич А. А., 1972. Торопец и его окрестности. М.: Искусство. 135 с.

Горевой Г. С., автор-составитель. 2008. По Волге под флагом «Тверской жизни». Сборник статей. Старица: Старицкая типография. 150 с.

Данилов-Данильян В. И., гл. ред. 2001. Красная книга России. Животные. М.: Астрель. Т. 1. 860 с.

Забакин В. А., Тихомиров В. Н., ред. 1998. Красная книга Московской области. М.: Издательства «Аргус» и «Русский университет». 560 с.

Зиновьев А. В., 2007. От Белого до Витебска: записки натуралиста // Свои. Экспедиция «Тверской жизни»: Сборник очерков. Тверь: Тверской издательский дом «Глаголь». С. 126-169.

Зиновьев А. В., Никитина Е. Ф., 2008. Экспедиция «Дорогами подвига» – «Поможем Волге» (2008): Материалы к ведению Красной книги Тверской области // По Волге под флагом «Тверской жизни». Сборник статей. Старица: Старицкая типография. С. 106–117.

Ивантер Э. В., ред. 1995. Красная книга Карелии. Петрозаводск: Карелия. 286 с.

Иванчев В. П., ред. 2001. Красная книга Рязанской области. Редкие и находящиеся под угрозой исчезновения виды животных. Рязань: Узорожье. 312 с.

Конечная Г. Ю., Сулова Т. А., ред. 2011 (в печати). Красная книга Вологодской области. Вологда: ВГПУ, Издательство «Русь». Т. 3. Животные.

Кочеткова К. С., редактор-составитель. 2007. Свои. Экспедиция «Тверской Жизни». Сборник очерков. Тверь: Тверской издательский дом «Глаголь». 216 с.

Круглов Н. Д., отв. ред. 1997. Красная книга Смоленской области. Смоленск: Смоленский государственный педагогический институт. 294 с.

Мухин В. А., ред. 2008. Красная книга Свердловской области: животные, растения, грибы. Екатеринбург: ООО «Баско». 256 с.

Носков Г. А., ред. 2002. Красная книга природы Ленинградской области. СПб.: Мир и Семья. Т. 3. Животные. 480 с.

Поджио А. В., 1930. Записки декабриста. М.-Л.: Молодая гвардия. 120 с.

Селиверстов Н. М., 2010. Тверская станция глазами рядового (из дневников А. В. Носаченко, 1916–1917 гг.) // Радио. № 2. С. 1–14.

Селиверстов Н. М., Гаврилюк М. Н., 2008. Александр Васильевич Носаченко // Авіфауна України. Т. 4. С. 1–4.

Сорокин А. С., ред. 2002. Красная книга Тверской области. Тверь: Вече Твери, Изд-во АНТЭК. 256 с.

Таскаев А. И., ред. 2009. Красная книга Республики Коми. Сыктывкар: ООО «Коми республиканская типография». 792 с.

Тюлин Н. М., 1914. Шестилітня (съ 1906 по 1912 г.) наблюдєнія надъ птицами Столоповской волости, Вышневолоцкаго, и Заручьевской волости, Бъжецкаго уѣздовъ, Тверской губерніи // Птицьвъдєніє и Птицеводство. Т. 5. № 1. С. 1–26.

Kotiranta H. et al., eds. 1998. Red data book of East Fennoscandia. Helsinki: Ministry of the Environment, Finnish Environment Institute, Botanical Museum, Finnish Museum of Natural History. 351 p.

Вячеслав ВОРОБЬЕВ

ТОРОПЕЦКАЯ КРУГОСВЕТКА

Река Торопа входит в Торопец, пройдя перед этим через своеобразную водную петлю, включающую озёра Яссы, Кудинское, Куденец и Соломено и участки собственного течения между ними. При этом расстояние по прямой между началом и завершением этой речной петли, то есть, между озером Яссы и городом Торопцем, – всего несколько километров. Поэтому очень легко заброситься из Торопца в начало озёрно-речной петли, а вот по течению рек и проточным озёрам на ней – этот путь составит около 40 километров. Таким образом, это прекрасный «маршрут выходных дней» в спортивном варианте и не менее интересный маршрут для



Рис. 43. Исток реки Торопа в селе Торопаца Андреапольского района. 28.05.2010.



Рис. 52. Встреча участников экспедиции жителями деревни Понизовье Торопецкого района. 31.05.2010.



Рис. 53. Лебедь-шипун на озере Неврожское Андреапольского района. 29.05.2010.



Рис. 54. Следы барсука в автомобильной колее близ озера Неврожское Андреапольского района. 29.05.2010.



Рис. 55. Лось на вырубке недалеко от озера Неврожского Андреапольского района. 29.05.2010.



Рис. 56. Взрослая особь ручейника бабочковидного на большаке близ озера Неврожского Андреапольского района. 29.05.2010.



Рис. 57. Вид на озеро Гостилицкое с юга. Андреапольский район. 29.05.2010.



Рис. 58. Вид на стацию, в которой была обнаружена вертлявая камышевка. Озеро Лобно к северу от деревни Марьино. Андреапольский район. 29.05.2010.



Рис. 59. Цветущая морошка на верховом болоте, примыкающем к южному берегу озера Лобно. Андреапольский район. 29.05.2010.



Рис. 60. Заболоченный ольшаник у южного берега озера Яссы. Торопецкий район. 30.05.2010.



Рис. 61. Ловчие воронки личинок муравьиного льва у северной оконечности озера Удыще. Торопецкий район. 31.05.2010.



Рис. 62. Жилое гнездо белого аиста в деревне Талица Торопецкого района. 31.05.2010.



Рис. 63. Развалины усадебного дома в селе Знаменское
Горопецкого района. 01.06.2010.



Рис. 64. Левый берег реки Торопа у моста на дороге в село
Хворостьево – место обитания лесного жаворонка. Торопецкий
район. 03.06.2010.



Рис. 65. Жилое гнездо белого аиста на колокольне Ильинской церкви в селе Хворостьево Торопецкого района. 03.06.2010.



Рис. 66. Озеро Сельское (вид с южного берега в сторону реки Торопа). Торопецкий район. 03.06.2010.



Рис. 67. Толокнянка обыкновенная на границе Торопецкого и
Западнодвинского районов. 03.06.2010.



Рис. 68. Лебеди-шипуны с выводком на озере Бенцы
Западнодвинского района. 04.06.2010.



Рис. 69. Один из авторов статьи, Екатерина Никитина, за осмотром цепочки медвежьих следов в окрестностях деревни Анашенки Западно-двинского района. 04.06.2010.

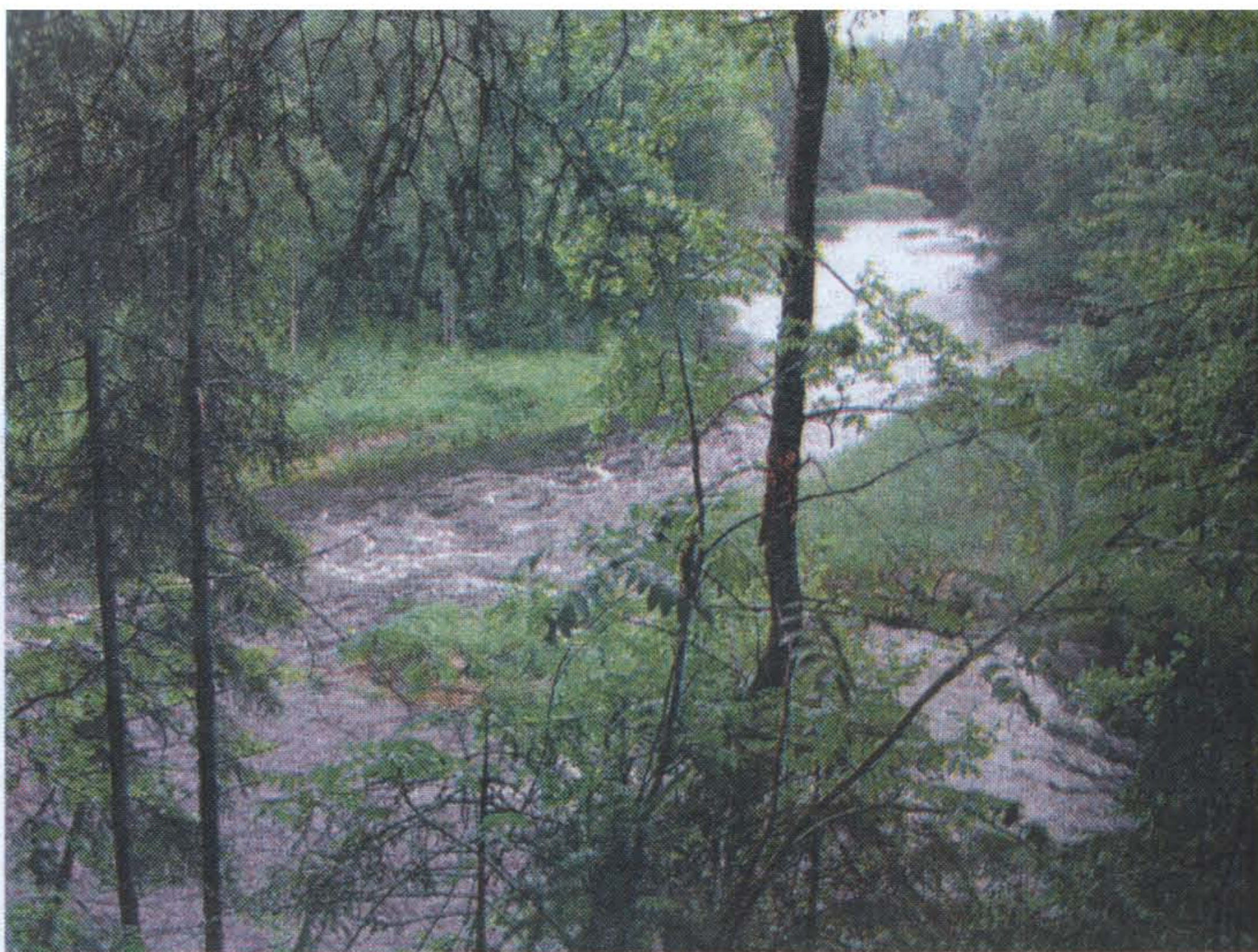


Рис. 70. Шивера на реке Торопа выше по течению от деревни Устье
Западнoдвинского района. 04.06.2010.



Рис. 71. Река Западная Двина у впадения в нее реки Торопа.
05.06.2010.