

Об исследовании костных останков двух человек, найденных в склепе родовой усыпальницы Гурко в поселке Сахарово (Тверская область, Россия), и о принадлежности их генерал-фельдмаршалу Иосифу Владимировичу Гурко и его жене Марии Андреевне (урожденной Салиас-де-Турнемир)

Проф. А.В. Зиновьев

Тверской государственной университет, Тверь, Россия. Email: m000258@tversu.ru

Были изучены два скелета, найденные при раскопках родового склепа Ромейко-Гурко в бывшем усадебном парке в поселке Сахарово. Несмотря на неполную сохранность, в особенности мужского скелета, антропологические данные позволяют отнести найденные костяки к чете Гурко – генерал-фельдмаршалу Иосифу Владимировичу (1828–1901) и его жене Марии Андреевне (1838–1906), урожденной Салиас-де-Турнемир. Вывод о принадлежности костяков чете Гурко подтверждается также историческими и тафономическими данными.

Ключевые слова: *археoантропология, Сахарово.*

Русский генерал-фельдмаршал Иосиф Владимирович Гурко (1828–1901) (рис. 1) оставил заметный след в отечественной и мировой истории как талантливый полководец и государственный деятель. Его память увековечена в монументах, памятных досках и названиях улиц в России и Болгарии. Обретение его останков могло бы стать важным шагом на пути возвращения богатой истории страны с ее героями, независимо от их классовой и политической принадлежности.

Женатый на графине Марии Андреевне (1938–1906), урожденной Салиас-де-Турнемир, часть своей жизни он прожил в имении Сахарово под Тверью (рис. 2). Здесь в ночь на 15 января 1901 г. он скончался и был похоронен в семейном склепе, построенном в 1889 г. для рано умершего сына Алексея. На следующий год его останки были перемещены в усыпальницу-храм Иосифа Волоцкого. Позднее, в 1906 г., там же была похоронена и Мария Андреевна, чье набальзамированное тело было привезено из Парижа. 20 мая 1925 г. останки четы Гурко были извлечены новыми властями из усыпальницы и перезахоронены где-то в парке.

В 2007 г. родовой склеп был найден и исследован. В нем были обнаружены два неполных скелета, изучением которых занялись столичные специалисты. Костные пробы были отправлены в Москву для генетической экспертизы, которая не принесла результатов из-за плохой сохранности ДНК. В июне 2010 г. настоятель храма Иосифа Волоцкого, протоиерей отец Геннадий (Ульянич), пригласил автора данной статьи повторно исследовать останки на предмет установления их принадлежности чете Гурко.

Время, место и методы. Исследования скелетных останков, извлеченных из родового склепа Ромейко-Гурко, были проведены 14 июня 2010 г. в церкви Иосифа Волоцкого поселка Сахарово (рис. 3).

Нашему вниманию были представлены два неполных человеческих скелета (рис. 4, 5). Кости плохо сохранившегося и сильно фрагментированного мужского скелета были найдены под провалившейся частью крышки склепа, в то время как менее потревоженный женский скелет находился под уцелевшей частью крышки. Скелеты были покрыты мусором, которым склеп оказался засыпанным после разорения в 1925 году. Помимо объектов, не связанных с погребенными, в слое обнаружили фрагменты цинковых гробов, а также части женского туалета (обрывки корсета, гребень; по сообщению отца Геннадия).

Пол женского скелета был определен по особенностям строения тазовых костей (Phenice, 1969; Kelley, 1978; Meindl et al., 1985), в то время как для определения пола мужского скелета в отсутствие тазовых костей использовались вторичные половые признаки иных костей посткраниума. Возраст погребенных определялся по комбинации нескольких методик, использующих признаки посткраниального скелета (Todd, 1921; Graves, 1922; Stevenson, 1924; Brooks, 1955; Алексеев, 1966; Lee, 1971; Gilbert, McKern, 1973; Brooks, Suchey, 1990; Эрлих, 1993; Bass, 1995; Mays, 1998; Haglund et al., 2002; Schmitt, 2004; Mulhern, Jones, 2005) (рис. 6, 7). Для определения роста мы пользовались методиками, изложенными в работе Алексеева (1966). Полученные цифры были проверены несколькими более современными методами (Lundy, 1985; Rösing, 1988; Jantz, 1992; de Mendonca, 2000; Sjøvold, 2000; Mall et al., 2001; Duyar, Pelin, 2003; Oezaslan et al., 2003; Duyar et al, 2006). Оригинальная программа «Рост погребенных» (2007), разработанная совместно с автором статьи сотрудниками физико-технического факультета Тверского госуниверситета, была использована для выбора наиболее оптимальных значений роста погребенных.

Скелеты на рис. 3 и 4 были векторизованы в программе CorelDraw 10. Формы для векторизации были любезно предоставлены автору Тьерри Ветте (Thierry Vette, Франция).

Результаты. Два скелета, представленные для изучения, принадлежат пожилому мужчине и женщине. Основные данные по ним приведены в таблице.

№ скелета	Пол	Возраст в годах	Возрастная группа	Рост (см)
1	Мужской	65–75	Senilis	166 ± 5,0
2	Женский	60–70	Senilis	153 ± 0,6

Скелет 1 (рис. 4). Относительно небольшое количество сохранившихся костей принадлежат пожилому человеку грацильной конституции. Нижняя челюсть имеет две незаросшие альвеолы, указывающие на сохранившиеся в ней до смерти правые клык и третий моляр (рис. 6 Г). Другие зубы выпали задолго до смерти. Резорбция альвеолярной части нижнечелюстной кости придает ей старческий вид. Возрастные изменения заметны на нескольких сохранившихся шейных и грудных позвонках (рис. 6 А). Их степень, правда, невелика для данного возраста. Слабое развитие гребней на костях в месте отхождения и крепления мышц наряду с недеформированными телами позвонков могут указывать на отсутствие в жизни погребенного регулярной тяжелой физической нагрузки, а также на его астеническое сложение.

Скелет 2 (рис 5). Второй скелет, принадлежащий пожилой женщине, несравненно более полон. Лучше сохранившиеся длинные кости конечностей позволили более точно определить рост. Кроме трех последних грудных позвонков (рис. 7 Б), возрастные изменения слабо выражены в позвоночном столбе и на других костях. Этим женский скелет напоминает описанный выше мужской.

Обсуждение. *Соответствуют ли антропологические характеристики скелетов мужчины и женщины ожидаемым для четы Гурко.* Исследования в Лаборатории судебно-медицинской и криминалистической экспертизы Министерства обороны Российской Федерации, а также наши исследования подтвердили принадлежность найденных в семейном склепе Гурко останков мужчине и женщине. Оба скелета принадлежат старикам: мужчина умер в возрасте 65–75 лет, а женщина – 60–70 лет (Zinoviev, 2010). Чета Гурко попадает в указанные возрастные рамки: Иосиф Владимирович умер в возрасте 73 лет, а его супруга – в возрасте 66 лет. По ряду сохранившихся трубчатых костей конечностей удалось определить рост погребенных. Он составил 166 ± 5 см для мужчины и $153 \pm 0,6$ см для женщины. Примерный рост Гурко был определен нами по его ростовой фотографии, сделанной во время Русско-Турецкой кампании (рис. 8). Отношение Ордена Святого Георгия III-й степени (5 см) к фигуре генерала-фельдмаршала дало рост Иосифа Владимировича между 160 и 171 см. Рост мужчины из склепа попадает в эти рамки. Обращает на себя внимание также астеническое сложение мужчины, которое соответствует сложению Гурко, заметному на фотографиях. К сожалению, нам неизвестен рост Марии Андреевны. Однако, исходя из брачных традиций, он вряд ли мог быть больше такового Иосифа Владимировича. Отсутствие на костях следов продолжительных тяжелых физических нагрузок косвенно указывает на принадлежность скелетов людям из высшего общества. Таким образом, скелеты, найденные в разрушенном склепе, своими антропологическими характеристиками соответствуют чете Гурко.

Помимо антропологических данных, о принадлежности скелетов указанной чете свидетельствуют две другие категории фактов – исторические и тафономические. Исторические факты указывают на то, *что останки могли присутствовать в семейном склепе Ромейко-Гурко в Сахарово*. Семейный склеп Ромейко-Гурко в Сахарове был устроен в 1890 г., в год смерти младшего сына генерала-фельдмаршала, Алексея Иосифовича (1880–1890) (РГВИА. Ф. 232. Д. 212. Ч. 2. Л. 170). Там было помещено его тело. В 1895 году начинается строительство одноэтажного каменного здания, которое хозяева предполагали использовать как музей и картинную галерею (Тверские епархиальные ведомости, 1901). По смерти Иосифа Владимировича Гурко в ночь на 15 января 1901 г., тело его с почестями 17 января того же года было помещено в склеп, где находилось тело младшего сына (Тверские губернские ведомости, 1901). В тот же год вдова Иосифа Владимировича Мария Андреевна Гурко (1838–1906) начала хлопоты об устройстве музея и церкви-усыпальницы (НБА АХ СССР. Ф. 16. Оп. 1. ЕХ 99. Л. 1. об.). В 1902 г. музей и усыпальница были открыты, туда из склепа были перенесены гробы фельдмаршала и сына Алексея (Храмовые праздники..., 1903). В 1906 г. там же был установлен гроб жены фельдмаршала (Прохоров и др., 1991). 20 мая 1925 г. комиссией из представителей ГИКа, УИКа, Угрозыска и судебно-медицинской экспертизы набальзамированные останки генерала и его супруги были извлечены из усыпальницы и перенесены в семейный склеп в парке (Тверская правда, 1925). В том же году он был разграблен и разрушен, а останки растащены (воспоминания краеведа Николая Алексеевича Забелина). Родители Гурко, Владимир Иосифович и Татьяна Александровна, другие возможные кандидаты на присутствие в склепе, похоронены в иных местах (Тверская жизнь, 2003). Следовательно, исторические документы с большой долей вероятности позволяют предположить наличие в разрушенном склепе останков именно Иосифа Владимировича и Марии Андреевны Гурко. Этот вывод поддерживается условиями захоронения останков и состоянием скелетов. Протокол эксгумации останков из родового склепа Гурко от 1 августа 2007 г. сообщает о находке в склепе, заполненном через верхний пролом мусором, фрагментов скелетов трех человек: предположительно мужчины, женщины и ребенка (наши исследования не подтвердили наличия костей ребенка). Скелеты находились в разрозненном виде, причем скелет мужчины состоял лишь из небольшого числа костей. Это согласуется с данными о глумлении над останками фельдмаршала и его жены в 1925 г., а также с воспоминаниями краеведа Николая Алексеевича Забелина, согласно которым костяк И.В. Гурко был сначала брошен в канаву. Это объясняет большую фрагментарность мужского скелета. Отсутствие в обоих случаях черепов также находит объяснение; те в первую очередь привлекают внимание людей, доступ для которых в склеп на первых порах был открыт.

Заключение. Три категории фактов – исторические, тафономические (условия захоронения) и антропологические – указывают на принадлежность останков, эксгумированных в 2007 г. у в родовом склепе в парке пос. Сахарово, чете Гурко – Иосифу Владимировичу и Марии Андреевне. Отсутствие данных молекулярно-генетической экспертизы в силу деградации ДНК создают впечатление незавершенности исследований. Однако даже в случае успеха амплификации некоторых участков ДНК, при имеющейся степени сохранности материала полной уверенности в правоте молекулярно-генетического метода возникнуть не может.

Благодарности. Автор признателен отцу Геннадию (Ульяничу), настоятелю Храма Иосифа Волоцкого в поселке Сахарово, за всестороннюю помощь в ходе исследований, которые начались с легкой руки Владимира Владимировича Хухарева, научного сотрудника Тверского научно-исследовательского историко-археологического и реставрационного центра (Тверь).

Список литературы

- Алексеев В.П.* 1966. Остеометрия. М: Наука. 251 с.
- Прохоров А., Кузнецова И., Кондакова Е., Стрелин В., Зайфит О., Пискунов А., Прохоров А., Михайлов А.* 1991. Проект реставрации церквусыпальницы семьи Гурко в усадьбе Сахарово. Тверь. Т. 2. Предварительные работы. 56 с.
- Тверская жизнь.* 2003. №139.
- Тверская правда.* 1925. №118.
- Тверские губернские ведомости.* 1901. №11. С. 3.
- Тверские епархиальные ведомости.* 1901. №11. С.3.
- Эрлих Э.Р.* 1993. Комплексное исследование тел поясничных позвонков для определения пола и возраста человека. Автореферат диссертации на соискание ученой степени кандидата биологических наук. М. 22 с.
- Храмовые праздники города в городе Твери (сентябрь, октябрь и ноябрь).* 1903. Тверь: Типография губернского правления. С. 18–19.
- Bass W.M.* 1995. Human osteology: A laboratory and field manual. Columbia: Missouri Archaeological Society.
- Brooks S., Suchey J.* 1990. Skeletal age determination based on the os pubis: a comparison of the Acsadi-Nemesken and Suchey-Brooks methods // Human Evolution. V. 5. P. 227–238.

- Brooks S.T.* 1955. Skeletal age at death: The reliability of cranial and pubic age indicators // *American Journal of Physical Anthropology*. V. 13. No. 4. P. 567–597.
- Buikstra J., Ubelaker D.H.* 1994. Standards for data collection from human skeletal remains / *Proc. Seminar Field Mus. Nat. Hist. Fayetteville, Arkansas: Arkansas Arch. Surv. Res. Ser. V. 44.*
- de Mendonca M.C.* 2000. Estimation of height from the length of long bones in a Portuguese adult population // *American Journal of Physical Anthropology*. V. 112. No. 1. P. 39–48.
- Duyar I., Pelin C.* 2003. Body height estimation based of tibia length in different stature groups // *American Journal of Physical Anthropology*. V. 122. No. 1. P. 23–27.
- Duyar I., Pelin C., Zagyapan R.* 2006. A new method of stature estimation for forensic anthropological application // *Anthropological Science*. V. 114. No. 1. P. 23–27.
- Gilbert B.M., McKern T.W.* 1973. A method for ageing the female *os pubis* // *American Journal of Physical Anthropology*. V. 38. No. 1. P. 31–38.
- Graves W.W.* 1922. Observations on age changes in the scapula. A preliminary note // *American Journal of Physical Anthropology*. V. 5. No. 1. P. 21–33.
- Haglund W.D., Galloway A., Simmons T.* 2002. *Practical forensic anthropology of human skeletal remains recovery analysis & resolution* Crc Press. 350 p.
- Jantz R.L.I.* 1992. Modification of the Trotter and Gleser female stature estimation formula // *Journal of Forensic Sciences*. V. 37. P. 1230–1235.
- Kelley M.A.* 1978. Phenice's visual sexing technique for the *os pubis*: A critique // *American Journal of Physical Anthropology*. V. 48. No. 1. P. 121–122.
- Lee M.M.* 1971. Problems in combining skeletal age for an individual // *American Journal of Physical Anthropology*. V. 35. No. 3. P. 395–398.
- Lundy J.K.* 1985. The mathematical versus anatomical methods of stature estimate from long bones // *American Journal of Forensic Medicine and Pathology*. V. 6. No. 1. P. 73–76.
- Mall G., Hubig M., Buttner A., Kuznik J., Penning R., Craw M.* 2001. Sex determination and estimation of stature from the long bones of the arm // *Forensic Science International*. V. 117. No. 1–2. P. 23–30.
- Mays S.*, 1998. *The archaeology of human bones*. London: Routledge, an imprint of Taylor & Francis Books. 260 p.
- Meindl R.S., Lovejoy C.O., Mensforth R.P., Carlos L.D.* 1985. Accuracy and direction of error in the sexing of the skeleton // *American Journal of Physical Anthropology*. V. 68. No. 1. P. 79–85.

- Mulhern D.M., Jones E.B.* 2005. Test of revised method of age estimation from the auricular surface of the ilium // *American Journal of Physical Anthropology*. V. 126. No. 1. P. 61–65.
- Oezaslan A., Iscan M.Y., Oezaslan I., Tugcu H., Koc S.* 2003. Estimation of stature from body parts // *Forensic Science International*. V. 132. No. 1. P. 40–45.
- Phenice T.W.* 1969. A newly developed visual method of sexing the os pubis // *American Journal of Physical Anthropology*. V. 30. No. 2. P. 297–301.
- Rösing F.W.* 1988. Körperhöhenrekonstruktion aus Skelettmassen // *Anthropologie: Handbuch der Vergleichenden Biologie des Menschen*. Stuttgart: Gustav Fischer. S. 586–600.
- Schmitt A.* 2004. Age-at-death assessment using the os pubis and the auricular surface of the ilium: a test on an identified Asian sample // *International Journal of Osteoarchaeology*. V. 14. No. 1. P. 1–6.
- Sjovold T.* 2000. Stature estimation from the skeleton // *Encyclopedia of Forensic Sciences*. London: Academic Press. V. 1. P. 276–283.
- Stevenson P.H.* 1924. Age order of epiphyseal union in man // *American Journal of Physical Anthropology*. V. 7. No. 1. P. 53–93.
- Todd T.* 1921. Age changes in the pubic bone // *American Journal of Physical Anthropology*. V. 4. No. 1. P. 1–70.
- Zinoviev A.V.* 2010. On the investigation of possible remains of Field Marshal Iosif Gurko and his wife Maria (Salias de Turnemir) found in their former estate Sakharovo (Tver Region, Russia) // *Bulletin of the International Association for Paleodontology*. V. 4. No. 2. P. 4–15.

On the study of two human skeleton, found the family tomb of Gurko in the settlement of Sakharovo (Tver Region, Russia), and on the attribution of them to Field Marshal Iosif Vladimirovich and his wife Maria Andreevna Gurko (born Salias de Turnemir)

Prof. A.V. Zinoviev

Tver State University, Tver, Russia, email m000258@tversu.ru

Two skeletons, found in the tomb of the former estate Sakharovo near the city of Tver, were investigated. Although fragmentary and lacking skulls, according to age of death and anthropometry they most probably belonged to Field Marshal Iosif Vladimirovich Gurko (1828–1901) and his wife Maria Andreevna (Salias de Turnemir) (1838–1906). This conclusion is also supported by the set of historical and taphonomical characters.

Keywords: Archaeoanthropology, Sakharovo.



Рис. 2. Географическое положение имения Сахарово

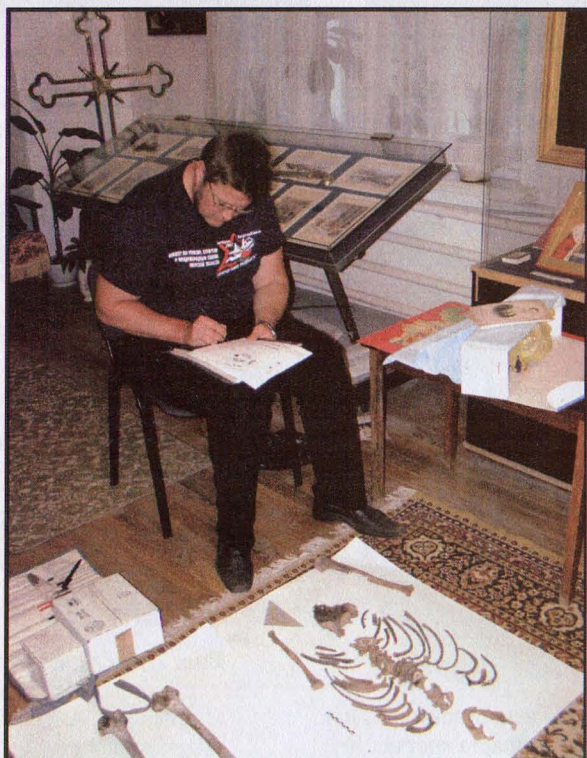


Рис. 3. Профессор А.В. Зиновьев за изучением останков Иосифа Владимировича и Марии Андреевны Гурко в церкви Иосифа Волоцкого бывшего имения Сахарово. 14 июня 2010 года

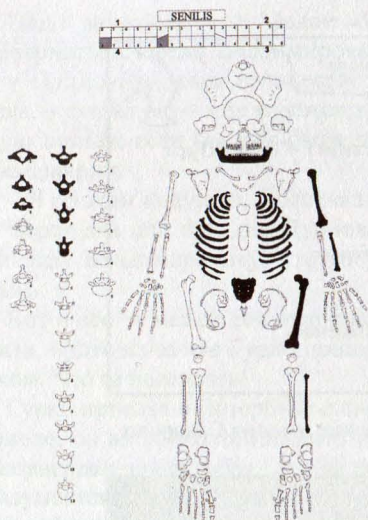


Рис. 4. Скелет №1. Присутствующие кости выделены черным. Зубы, оставшиеся при жизни, выделены серым

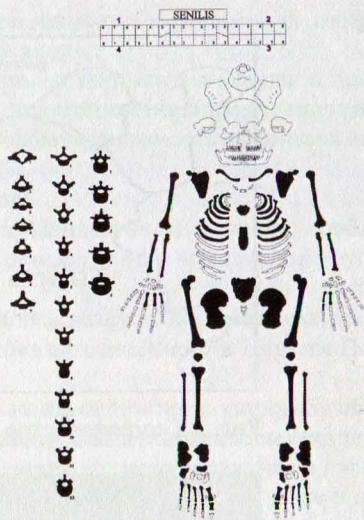


Рис. 5. Скелет №2. Остальная информация как на рис. 4

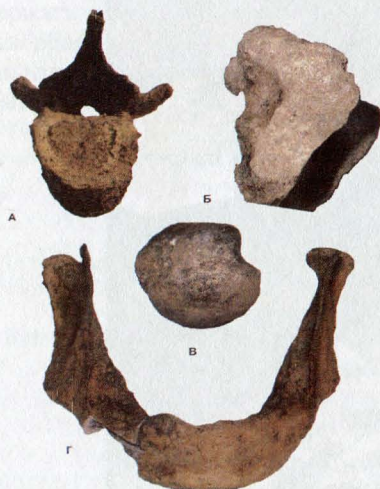


Рис. 6. Кости, использованные для определения возраста костяка №1. А – грудные позвонки со следами возрастных изменений; Б – правая илиосакральная суставная поверхность; В – головка правой бедренной кости; Г – нижняя челюсть

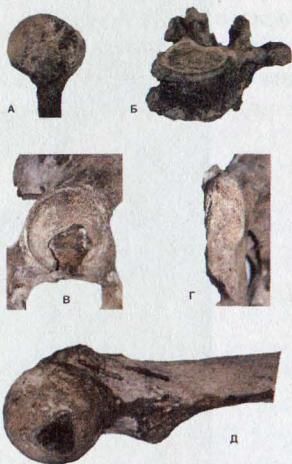


Рис. 7. Кости, использованные для определения возраста костяка №2. А – головка левой плечевой кости; Б – грудные позвонки; В – левый ацетабулум; Г – лобковая симфизальная поверхность; Д – проксимальная треть левой бедренной кости



Рис. 8. Фотография И.В. Гурко, снятая во время Русско-Турецкой войны (1877-1878). Походная фотография А. Иванова. Объяснения см. в статье А.В. Зиновьева



Рис. 11. Надгробие Т.А. и С.В. Гурко и барельеф Софии Владимировны. Санкт-Петербург, Александро-Невская лавра. 1840-е гг.



Рис. 9. Сельцо Сахарово. 1777 г. (ГАТО)