

# КРАСНАЯ КНИГА

ТОРОПЕЦКОГО РАЙОНА  
ТВЕРСКОЙ ОБЛАСТИ

ПТИЦЫ



ТВЕРЬ 2020

ЭКОЛОГИЧЕСКИЙ ЦЕНТР ТВЕРСКОГО ГОСУДАРСТВЕННОГО УНИВЕРСИТЕТА  
ОТДЕЛ ПРИРОДЫ ТВЕРСКОГО ГОСУДАРСТВЕННОГО ОБЪЕДИНЕННОГО МУЗЕЯ  
ТВЕРСКАЯ РЕГИОНАЛЬНАЯ ЭКОЛОГИЧЕСКАЯ ОБЩЕСТВЕННАЯ ОРГАНИЗАЦИЯ «НАСЛЕДИЕ»

# Красная книга Торопецкого района Тверской области

## ПТИЦЫ



Тверь 2020



*Данная книга содержит информацию о состоянии популяций редких и находящихся под угрозой исчезновения объектов животного и растительного мира Тверской области, обитающих (произрастающих) на территории Торопецкого района.*

*Данная часть посвящена птицам.*

*Книга предназначена природопользователям и защитникам живой природы в качестве справочника, предупреждения и руководства к действию.*

ББК 28.592.2

К782

#### Научные редакторы:

А.С. Сорокин, А.Ю. Шмитов, Д.В. Кошелев, А.В. Зиновьев

#### Подготовка картографических материалов:

А.В. Тюсов

#### Дизайн макет:

Т.М. Кириллова, А.Ю. Шмитов

#### Верстка:

К.Е. Петушкова

## ПРЕДИСЛОВИЕ

Каждый гражданин не только имеет право на благоприятную окружающую среду, но и обязан охранять природу. Тверская природа требует к себе особенно бережного отношения. У нас в лесах и болотах берут начало Волга, Западная Двина (Даугава), реки бассейнов Невы и Днепра. Поэтому от сохранности природы Верхневолжья зависит жизнь и здоровье десятков миллионов наших сограждан.

Устойчивости живой природы грозит утрата биологического разнообразия. Чтобы этого не случилось, редкие биологические виды заносятся в Красные книги, и запрещается деятельность, ведущая к сокращению численности этих растений, животных и других организмов и ухудшающая среду их обитания.

Эта книга создана на основе Красной книги Тверской области (2002), рукописи Красной книги Тверской области (редакторы А.С. Сорокин, А.В. Зиновьев, Е.С. Пушай, А.В. Тюсов, 2015), Красной книги Российской Федерации (2001, 2008), Перечня (списка) объектов животного и растительного мира, занесенных в Красную книгу Тверской области (Приказ Министерства природных ресурсов и экологии Тверской области №135-кв от 10.10.2012г) и Красной книги Тверской области (2-е издание, 2016).

Она содержит информацию о наличии и состоянии популяций редких и находящихся под угрозой исчезновения объектов животного и растительного мира Тверской области, обитающих (произрастающих) на территории Торопецкого района и предназначена природопользователям и защитникам живой природы в качестве справочника, предупреждения и руководства к действию.

Каждому редкому виду живых организмов посвящен отдельный очерк, структура которого не отличается от принятой в Красной книге региона. Очерки иллюстрированы оригинальными картами распространения редкого вида на территории Торопецкого района. Наряду с традиционными рисунками, даны фотографии редких видов живых организмов, благодаря которым легче узнавать «героев» очерков в природе.

В начале очерков указан природоохранный статус каждого вида, в том числе категория статуса в Красной книге Тверской области, обуславливающая стратегию сохранения вида в регионе. Таких категорий выделено 6:

**0 – вероятно, исчезнувшие** – таксоны и популяции, известные ранее на территории (акватории) Тверской обл. и нахождение которых в природе не подтверждено для беспозвоночных за последние 100 лет, для позвоночных животных и растений – за последние 50 лет; но в то же время возможность их сохранения нельзя исключать полностью;

**1 – находящиеся под угрозой исчезновения** – таксоны и популяции, численность особей которых уменьшилась до критического уровня таким образом, что в ближайшее время они могут исчезнуть;

**2 – сокращающиеся в численности (уязвимые)** – таксоны и популяции с неуклонно сокращающейся численностью, которые при дальнейшем воздействии факторов, снижающих численность, могут в короткие сроки попасть в категорию находящихся под угрозой исчезновения – 1, либо численность которых после резкого сокращения к настоящему времени относительно стабилизировалась, но на уровне гораздо более низком по сравнению с естественными пределами колебания численности;

**3 – редкие** – таксоны и популяции, которые имеют малую численность и распространены на ограниченной территории (акватории) или спорадически распространены на значительных территориях (акваториях);

**4 – неопределенные по статусу** – таксоны и популяции, которые, вероятно, относятся к одной из предыдущих категорий, но достаточных сведений об их состоянии в природе в настоящее время нет, либо они не в полной мере соответствуют критериям всех остальных категорий;

**5 – восстанавливаемые и восстанавливающиеся** – таксоны и популяции, численность и распространение которых под воздействием естественных причин или в результате принятых мер охраны начала восстанавливаться и приближается к состоянию, когда они не будут нуждаться в срочных мерах по сохранению и восстановлению.

В очерках также приводятся сведения для видов, занесенных в Красный список МСОП (Red List IUCN). Версия 3.1: МСОП, 2012 (IUCN, 2012). с указанием категорий:

CR (Critically Endangered) – «Находящиеся в критическом состоянии»;

EN (Endangered) – «Находящиеся в опасном состоянии»;

VU (Vulnerable) – «Уязвимые»;

NT (Near Threatened) – «Находящиеся в состоянии близком к угрожаемому»;

LC (Least Concern) – «Вызывающие наименьшие опасения»;

DD (Data Deficient) – «Недостаток данных»;

NE (Not Evaluated) – «Неоцененные».

*Авторский коллектив выражает искреннюю благодарность всем лицам, предоставившим свою помощь в подготовке данного издания.*

А.С. Сорокин

## ПРИНЯТЫЕ СОКРАЩЕНИЯ

**ВНВ** – Вышневолоцко-Новоторжский вал

**ГК Завидово** – государственный комплекс Завидово

**ГПЗ** – государственный природный заказник

**ДГПБЗ** – Дарвинский государственный природный биосферный заповедник

**МСОП** – Международный союз охраны природы

**ООПТ** – особо охраняемая природная территория

**ПП** – памятник природы

**РСП** – Ржевско-Старицкое Поволжье

**СПбГУ** – Санкт-Петербургский государственный университет

**ТвГУ** – Тверской государственный университет

**ТГОМ** – Тверской государственный объединенный музей

**ЦЛГПБЗ** – Центрально-Лесной государственный природный биосферный заповедник

**быв.** – бывший

**в.** – век

**вдхр.** – водохранилище

**вост.** – восточный

**г.** – город

**гг.** – годы

**д.б.н.** – доктор биологических наук

**дер.** – деревня

**европ.** – европейский

**ж.д.** – железная дорога

**ж.-д.** – железнодорожный

**зап.** – западный

**к.б.н.** – кандидат биологических наук

**кон.** – конец

**нач.** – начало

**сер.** – середина

**о.** – остров

**обл.** – область, области

**оз.** – озеро

**окр.** – окрестности

**пл.** – платформа

**пос.** – поселок

**преим.** – преимущественно

**р.** – река

**р-н** – район

**с.** – село

**сев.** – северный

**совр.** – современный

**сред.** – средний

**ст.** – станция

**центр.** – центральный

## ПТИЦЫ AVES



## КРАСНАЯ КНИГА ТОРОПЕЦКОГО РАЙОНА

**Класс Птицы (Aves)** – высокоорганизованные теплокровные яйцекладущие позвоночные животные, приспособленные к полету: их тело покрыто перьями, передние конечности видоизменены в органы полета – крылья. Самый широко распространенный, наиболее разнообразный и многочисленный по числу видов класс наземных позвоночных. Птицы играют важную и многообразную роль в природе и хозяйственной деятельности человека.

Раздел зоологии позвоночных, изучающий птиц, называется орнитологией. Согласно данным Международного союза орнитологов известно около 40 отрядов, объединяющие 10 770 видов ныне живущих птиц, а также 158 видов, вымерших в историческое время (F. Gill & D. Donsker. World Bird List, 2019). На территории России отмечено 791 вид из 20 отрядов, включая 657 гнездящихся видов; 127 видов, гнездование которых не доказано, а также 7 вымерших видов (Коблик и др., 2006; Коблик, Архипов; 2014). В орнитофауне Тверской области зарегистрировано 289 видов (включая пролетных и залетных птиц), относящихся к 18 отрядам (Зиновьев и др., 2018). Статус еще 6 видов, отмеченных в пределах области, требует подтверждения.

Во второе издание Красной книги Тверской области (2016) занесено 72 вида птиц, гнездящихся на территории области и имеющих по разным причинам небольшую численность. Из них 41 вида включены в Красную книгу Торопецкого р-на.

А.Ю. Шмитов, Т.С. Палкова

## ПЕРЕЧЕНЬ ВИДОВ ПТИЦ, ЗАНЕСЁННЫХ В КРАСНУЮ КНИГУ ТВЕРСКОЙ ОБЛАСТИ И ОТМЕЧЕННЫХ В ТОРОПЕЦКОМ РАЙОНЕ

<b>Класс ПТИЦЫ – AVES</b>	Категория редкости
<b>Отряд Гагарообразные – Gaviiformes</b>	
<b>Семейство Гагаровые – Gaviidae</b>	
1. Гагара чернозобая <i>Gavia arctica</i> (Linnaeus, 1758)	1
<b>Отряд Аистообразные – Ciconiiformes</b>	
<b>Семейство Аистовые – Ciconiidae</b>	
2. Аист белый <i>Ciconia ciconia</i> (Linnaeus, 1758)	5
3. Аист черный <i>Ciconia nigra</i> (Linnaeus, 1758)	2
<b>Отряд Гусеобразные – Anseriformes</b>	
<b>Семейство Утиные – Anatidae</b>	
4. Лебедь-шипун <i>Cygnus olor</i> (J.F. Gmelin, 1789)	3
5. Лебедь-кликун <i>Cygnus cygnus</i> (Linnaeus, 1758)	0
6. Луток <i>Mergellus albellus</i> (Linnaeus, 1758)	0
<b>Отряд Соколообразные – Falconiformes</b>	
<b>Семейство Скопиные – Pandionidae</b>	
7. Скопа <i>Pandion haliaetus</i> (Linnaeus, 1758)	2
<b>Семейство Ястребиные – Accipitridae</b>	
8. Осоед обыкновенный <i>Pernis apivorus</i> (Linnaeus, 1758)	3
9. Орлан-белохвост <i>Haliaeetus albicilla</i> (Linnaeus, 1758)	2
10. Подорлик малый <i>Aquila pomarina</i> (C.L. Brehm, 1831)	2
11. Беркут <i>Aquila chrysaetos</i> (Linnaeus, 1758)	1
<b>Семейство Соколиные – Falconidae</b>	
12. Дербник <i>Falco columbarius</i> (Linnaeus, 1758)	2
13. Кобчик <i>Falco vespertinus</i> (Linnaeus, 1766)	4
<b>Отряд Курообразные – Galliformes</b>	
<b>Семейство Тетеревиные – Tetraonidae</b>	
14. Куропатка белая <i>Lagopus lagopus</i> (Linnaeus, 1758)	2
<b>Отряд Журавлеобразные – Gruiformes</b>	
<b>Семейство Журавлиные Gruidae</b>	
15. Журавль серый <i>Grus grus</i> (Linnaeus, 1758)	3

<b>Отряд Ржанкообразные – Charadriiformes</b>	
<b>Семейство Бекасовые – Scolopacidae</b>	
16. Кроншнеп большой <i>Numenius arquata</i> (Linnaeus, 1758)	3
17. Кроншнеп средний <i>Numenius phaeopus</i> (Linnaeus, 1758)	3
18. Веретенник большой <i>Limosa limosa</i> (Linnaeus, 1758)	3
<b>Семейство Чайковые – Lariidae</b>	
19. Чайка малая <i>Larus minutus</i> (Pallas, 1776)	3
20. Чайка серебристая <i>Larus argentatus</i> (Pontoppidan, 1763)	3
21. Крачка белокрылая <i>Chlidonias leucopterus</i> (Temminck, 1815)	3
<b>Отряд Голубеобразные – Columbiformes</b>	
<b>Семейство Голубиные – Columbidae</b>	
22. Клинтух <i>Columba oenas</i> (Linnaeus, 1758)	4
<b>Отряд Совообразные – Strigiformes</b>	
<b>Семейство Совиные – Strigidae</b>	
23. Филин <i>Bubo bubo</i> (Linnaeus, 1758)	2
24. Сплюшка <i>Otus scops</i> (Linnaeus, 1758)	4
25. Сыч мохноногий <i>Aegolius funereus</i> (Linnaeus, 1758)	4
26. Сычик воробьиный <i>Glaucidium passerinum</i> (Linnaeus, 1758)	3
27. Сова ястребиная <i>Surnia ulula</i> (Linnaeus, 1758)	4
28. Неясыть длиннохвостая <i>Strix uralensis</i> (Pallas, 1771)	5
29. Неясыть бородатая <i>Strix nebulosa</i> (Forster, 1772)	2
<b>Отряд Ракшеобразные – Coraciiformes</b>	
<b>Семейство Сизоворонковые – Coraciidae</b>	
30. Сизоворонка <i>Coracias garrulus</i> (Linnaeus, 1758)	2
<b>Семейство Зимородковые – Alcedinidae</b>	
31. Зимородок обыкновенный <i>Alcedo atthis</i> (Linnaeus, 1758)	2
<b>Отряд Удодообразные – Upupiformes</b>	
<b>Семейство Удодовые – Upupidae</b>	
32. Удод обыкновенный <i>Upupa epops</i> (Linnaeus, 1758)	3
<b>Отряд Дятлообразные – Piciformes</b>	
<b>Семейство Дятловые – Picidae</b>	
33. Дятел зеленый <i>Picus viridis</i> (Linnaeus, 1758)	3
34. Дятел седой <i>Picus canus</i> (J.F. Gmelin, 1788)	3
35. Дятел белоспинный <i>Dendrocopos leucotos</i> (Bechstein, 1803)	3
36. Дятел трехпалый <i>Picoides tridactylus</i> (Linnaeus, 1758)	3
<b>Отряд Воробьинообразные – Passeriformes</b>	
<b>Семейство Жаворонковые – Alaudidae</b>	
37. Жаворонок лесной (юла) <i>Lullula arborea</i> (Linnaeus, 1758)	2
<b>Семейство Сорокопутовые – Laniidae</b>	
38. Сорокопуд серый <i>Lanius excubitor</i> (Linnaeus, 1758)	2
<b>Семейство Врановые – Corvidae</b>	
39. Кукша (ронжа) <i>Perisoreus infaustus</i> (Linnaeus, 1758)	4
40. Кедровка (ореховка) <i>Nucifraga caryocatactes</i> (Linnaeus, 1758)	3
<b>Семейство Славковые – Sylviidae</b>	
41. Камышевка дроздовидная <i>Acrocephalus arundinaceus</i> (Linnaeus, 1758)	5
<b>Семейство Вьюрковые – Fringillidae</b>	
42. Обыкновенный дубонос <i>Coccothraustes coccothraustes</i>	3
<b>Семейство Овсянковые – Emberizidae</b>	
43. Дубровник <i>Emberiza aureola</i> (Pallas, 1773)	3

## ОТРЯД ГАГАРООБРАЗНЫЕ – GAVIIFORMES

### ГАГАРА ЧЕРНОЗОБАЯ *GAVIA ARCTICA* (LINNAEUS, 1758)

#### СЕМЕЙСТВО ГАГАРОВЫЕ – GAVIIDAE



Птица в весеннем наряде. Фото: Jari Peltomaki



Птица в зимнем наряде. Фото: Д. Коробов

**Статус.** 1. Вид, находящийся под угрозой исчезновения. Включена в Перечень объектов животного мира, внесенных в Красную книгу РФ (европейская чернозобая гагара – *G. a. arctica*). Статус: 2 – популяция с неуклонно сокращающейся численностью (1). Статус вида в Красном списке МСОП – LC.

**Краткое описание.** Птица среднего размера (длина тела 58-75 и размах крыльев 110-140 см, масса 1,5-3,4 кг). Верх темный, низ белый. В брачном наряде голова и задняя сторона шеи шиферно-серые. На спине и крыльях контрастный черно-белый рисунок, на шее спереди черное пятно. Молодые птиц и взрослые в осеннем наряде бурые с белым брюхом.

**Распространение.** Тундровая, лесотундровая и лесная зоны Евразии от Атлантического до Тихоокеанского побережья, к югу – до Смоленской и Нижегородской областей (2). В Тверской области очень редкий, возможно исчезнувший на гнездовании вид (12). Сохранилась на глухих озерах крупных верховых болот в западной части области, в первой половине прошлого столетия гнездилась более широко. В 1980-х гг. гнездование и выводки отмечались в Андреапольском и Селижаровском р-нах, возможно, обитала в Бологовском, Пеновском и Осташковском р-нах (3-5, 11). В Торопецком р-не в конце XIX в. гнездилась и была довольно обычна (9). Летующие негнездящиеся птицы встречаются в области более широко: в Калининском, Рамешковском, Нелидовском и др. р-нах (3-6, 10, 13).

**Численность и тенденции ее изменения.** Очень низкая. Общая численность в области не превышает 5–10 пар (5). В период пролета встречается в большем числе на многих водоемах области.

**Биология и экология.** Типичными гнездовыми местами служат олиготрофные озера с отлогими берегами среди обширных верховых болот. Гнездо устраивает на земле, на островках и береговых кочках. В кладке 2 яйца. Питается рыбой и водными беспозвоночными. Перелетный вид.

**Лимитирующие факторы.** Осушение болот, торфоразработки, добыча сапропеля, беспокойство в гнездовой период, гибель птиц в рыболовных сетях, браконьерский отстрел.

**Меры охраны.** Вид европейского значения согласно применяемому в России приоритетам Бернской конвенции. Вид занесен в региональные Красные книги Новгородской (2015), Московской (2008), Вологодской (2006) и Ярославской (2004) обл. Охрана вида является частью общей проблемы сохранения экосистем торфяных болот (7, 8). Учет всех сохранившихся гнездовий, ограничение доступа людей и запрещение сетевого лова рыбы в гнездовой период на гнездовых водоемах, а также сооружение специальных плотов для привлечения птиц на гнездование.

**Источники информации.** 1. Перечень объектов животного мира, занесенных в Красную книгу Российской Федерации (приложение к приказу Минприроды России от 24 марта 2020 года № 162). 2. Степанян, 2003. 3. Зиновьев, 1981а. 4. Авданин, 1995. 5. Данные В.И. Николаева. 6. Данные А.А. Виноградова. 7. Боч, Мазинг, 1979. 8. Сорокина и др., 1986. 9. Эсаулов, 1878. 10. Данные А.Ю. Шмитова. 11. Николаев 2000. 12. Зиновьев и др., 2016. 13. Данные И. Сметанина.

**Составители:** В.И. Николаев, А.В. Зиновьев, А.Ю. Шмитов.

## ОТРЯД АИСТООБРАЗНЫЕ – CICONIIFORMES

### АИСТ БЕЛЫЙ *CICONIA CICONIA* (LINNAEUS, 1758)

#### СЕМЕЙСТВО АИСТОВЫЕ – CICONIIDAE

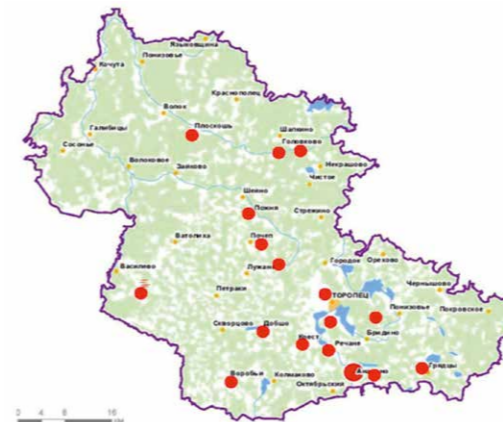


Фото: В.В. Николаев



Фото: В. Егоров

**Статус.** 5. Редкий вид, численность которого постепенно возрастает. Статус вида в Красном списке МСОП – LC.

**Краткое описание.** Крупная птица (длина тела до 102 и размах крыльев 195-205 см, масса 3-4,4 кг). Оперение контрастное. Общая окраска белая. Крылышко, маховые, их крупные кроющие и плечевые – черные. У стоящей птицы задняя часть тела кажется черной. Клюв длинный, прямой. Ноги и клюв красные. У молодых птиц оперение грязно-белое, черный цвет заменен бурым, ноги желтовато-розовые, клюв темный.

**Распространение.** В Европе распространен от Испании до Нижегородской обл. (1). Во второй пол. XX в. произошло расширение ареала в северо-восточном направлении, захватившее Тверскую область. Первые гнездовья аистов появились в верховьях р. Западной Двины: в Жарковском р-не птицы стали регулярно гнездиться в 30-х, в Западнодвинском – в 40-х, в Нелидовском и Бельском – в 60-х гг. XX в. Процесс расселения особенно усилился в 1970-80-е гг., когда птицы заняли долины рек Волги, Тверцы и Мологи. В настоящее время распространился почти по всей территории области (2, 3, 5-8), в т.ч. и в Торопецком р-не (10), где отмечается со второй половины XIX в., но был довольно редок (4).

Гнезда белого аиста (дер. Речане и Талица). Фото: А.Ю. Шмитов



**Численность и тенденции ее изменения.** Стабильна. К концу XX в. в 28-ми р-нах (преим. в Торопецком, Бельском, Западнодвинском, Нелидовском, Оленинском, Ржевском, Торжокском) зарегистрировано 194 гнезда, а общее кол-во гнездящихся птиц оценивалось в 200–230 пар (5). К 2016 г. в обл. насчитывалось 432 гнезда (31 р-н), из них в Торопецком – 17 (6, 7).

**Биология и экология.** Гнездится преимущественно в населенных пунктах. Подавляющее большинство гнезд (69,6%) расположено на металлических водонапорных башнях, известны случаи сооружения гнезд на опорах ЛЭП, церквях, телеграфных столбах, деревьях, на кирпичных трубах и крышах зданий и пр. объектах (5-8). В кладке 2-5 яиц. Основу питания составляют земноводные, насекомые, мелкие млекопитающие. Перелетный вид.

**Лимитирующие факторы.** Браконьерский отстрел взрослых птиц и разорение гнезд.

**Меры охраны.** Вид европейского значения согласно применяемому в России приоритетам Бернской конвенции. Внесен в Красную книгу Тверской области (9) и в региональные Красные книги сопредельных областей. Разъяснительная работа среди местного населения, изготовление гнездовых настилов, ведение кадастра гнездовий.

**Источники информации.** 1. Степанян, 2003. 2. Николаев, 1985. 3. Зиновьев и др., 1990б. 4. Эсаулов, 1878. 5. Николаев, 2000. 6. Кошелев, Зиновьев, 2013. 7. Кошелев, Зиновьев, 2017. 8. Зиновьев и др., 2018. 9. Красная книга Тверской области, 2016. 10. Данные М.Н. Рубцовой.

**Составители:** В.И. Николаев, А.В. Зиновьев, А.Ю. Шмитов, Т.С. Палкова.

**АИСТ ЧЕРНЫЙ *CICONIA NIGRA* (LINNAEUS, 1758)**  
СЕМЕЙСТВО АИСТОВЫЕ – *CICONIIDAE*



Фото: <https://orelgrad.ru/wp-content/uploads/2019/10/s1200>

**Статус.** 2. Вид, сокращающийся в численности. Включен в Перечень объектов животного мира, внесенных в Красную книгу РФ. Статус 3 – редкий (1). Статус вида в Красном списке МСОП – LC.

**Краткое описание.** Крупная птица (длина тела до 100 и размах крыльев 185-205 см, масса 2,8-3,2 кг). Оперение контрастное. Большая часть оперения черная, с фиолетовым и зеленым отливом. Нижняя часть туловища белая. Клюв длинный, прямой. Ноги, клюв и голая кожа вокруг глаз малиново-красные. У молодых птиц оперение бурое, без блеска, со светлыми пестринами, клюв и ноги темные.

**Распространение.** Лесная зона Евразии (2). В Тверской области большинство сведений о виде собрано на юго-западе, преимущественно на в верховьях р. Западная Двина. В последнее десятилетие в гнездовой период птицы регулярно отмечались в Жарковском, Западнодвинском, Нелидовском и Торопецком р-нах (4-9). Так, в Торопецком р-не постоянно отмечались следы на отмели (2015-2016 гг.), образовавшейся у бобровой плотины близ ур. Капустино. Отмечались регулярные встречи черного аиста в дальнем углу оз. Чистое в августе 2015 г. (пролетал над лагерем ежедневно по утрам). Ежегодные регистрировались встречи в апреле в д. Чистое на заболоченном лугу близ новой дамбы (10-12). Отмечались в Андреапольском, Вышневолоцком, Бежецком, Зубцовском, Калининском, Кашинском, Конаковском, Оленинском, Осташковском и Пеновском р-нах (9).

**Численность и тенденции ее изменения.** Стабильно низка. Общая численность в области составляет 25-30 пар, из которых 15-20 пар селятся в ее юго-западной части.

**Биология и экология.** Встречается в лесоболотных ландшафтах, обычно в елово-широколиственных лесах, сосняках, черноольшаниках в поймах рек, у озер, болот, закустаренных пустошей, сырых лугов и мелиоративных каналов. Гнездо устраивает на боковых суках и ствольных развилках старых деревьев. В кладке 2-5 яиц. Питается мелкой рыбой, земноводными, крупными насекомыми. Перелетный вид.

**Лимитирующие факторы.** Освоение болот, пойм рек, загрязнение водоемов, интенсивные лесозаготовки, а также беспокойство в местах гнездовых.

**Меры охраны.** Вид европейского значения согласно применяемым в России приоритетам Бернской конвенции. Внесен в Красную книгу РФ (1), Красную книгу Тверской области (2) и региональные Красные книги сопредельных областей. Охраняется в ЦЛГПБЗ, ГК «Завидово», болотных заказниках. Необходимы специальный учет и ведение кадастра гнездовых, создание вокруг них охранных зон, а также сооружение гнездовых платформ в наиболее перспективных для этого вида местностях, разъяснительная работа среди местного населения.

**Источники информации.** 1. Перечень объектов животного мира, занесенных в Красную книгу Российской Федерации (приложение к приказу Минприроды России от 24 марта 2020 года № 162). 2. Красная книга Тверской области, 2016 (2). 3. Степанян, 2003. 4. Эсаулов, 1878. 5. Авданин, 1984. 6. Коротков, Харитонов, 1990. 7. Николаев, 1985. 8. Анисимов, 1984. 9. Николаев, 1998. 10. Данные М.Н. Рубцовой. 11. Данные С. Румянцева. 12. Данные А. Сапогова.

**Составители:** В.И. Николаев, А.В. Зиновьев, Д.В. Кошелев.

**ОТРЯД ГУСЕОБРАЗНЫЕ – ANSERIFORMES**

**ЛЕБЕДЬ-ШИПУН *CYGNUS OLOR* (J.F. GMELIN, 1789)**  
СЕМЕЙСТВО УТИНЫЕ – *ANATIDAE*



Фото: А.А. Кирюхин

**Статус.** 3. Редкий гнездящийся вид. Статус вида в Красном списке МСОП – LC.

**Краткое описание.** Крупная белоснежная птица (длина тела 145-160 и размах крыльев 210-240 см, масса 8–13 кг (самцы) и 6–7 кг (самки). У основания лба на клюве крупный нарост. У самки шишка менее развита. Шишка (нарост), уздечка, все основание клюва и ноготок черные. Остальные части клюва красные. Лапы тускло-черные. Плавающая, обычно изгибает свою шею в виде буквы S, а клюв и голову держит наклонно к воде, контур спины угловатый. На лету издает особые ритмичные поскрипывания больших маховых перьев крыльев, слышимых за несколько сот метров.

**Распространение.** Очаговое. Западная Европа, Прибалтика, Беларусь, Казахстан, Турция, Центральная Азия. Ареал в РФ располагается очагами, от Европейской части России до Усурии. В последние десятилетия ареал расширяется в северном и северо-восточном направлениях (1). В Тверской области редкий гнездящийся, иногда зимующий вид (4). Регистрируется на гнездовании в Андреапольском,

г. Торопец. Оз. Соломено. Фото: Л.И. Медведева



Западнодвинском, Торопецком и Бежецком (оз. Равленское) р-нах (2, 5, 7-10). Во внегнездовое время отмечается широко на водоемах обл. (3-5, 7, 9, 11).

**Численность и тенденции ее изменения.** На гнездовании – не более 5–7 пар. В настоящее время в обл. численность вида возрастает (11).

**Биология и экология.** Населяет крупные и средние по площади водоемы, заросшие тростником. Массивные гнезда до 1,2–1,5 м в диаметре прячут в густой растительности. В кладке 5–7 яиц. Откладка яиц происходит с середины мая до июня. Выводки (обычно из 3–5 птенцов) отмечаются с начала июня. Перелетный вид. В регионе наблюдается постепенная синантропизация вида (г. Торопец). Отдельные особи в городе и его окр. остаются на зимовку в незамерзающих частях водоемов (5-7, 13).

**Лимитирующие факторы.** Ограниченность кормовой базы и удобных для гнездования водоемов, браконьерский отстрел птиц.

**Меры охраны.** Внесен в Красную книгу Тверской области (12). Образование ООПТ в местах гнездования и пропаганда его охраны среди населения.

**Источники информации.** 1. Зиновьев, 1985а. 2. Зиновьев, Никитина, 2011. 3. Логинов, 2007. 4. Зиновьев и др., 2016. 5. Николаев, Шмитов, 2008. 6. Николаев, Шмитов, 2009. 7. Данные А.Ю. Шмитов. 8. Данные В.В. Линкевича. 9. Данные Д.В. Кошелева. 10. Данные Ю.В. Гореловой. 11. Зиновьев и др., 2018. 12. Красная книга Тверской области, 2016. 13. <http://www.toropecadm.ru>, 22.01.2020.

**Составители:** А.В. Зиновьев, А.Ю. Шмитов.

**ЛЕБЕДЬ-КЛИКУН *CYGNUS CYGNUS* (LINNAEUS, 1758)**  
СЕМЕЙСТВО УТИНЫЕ – ANATIDAE

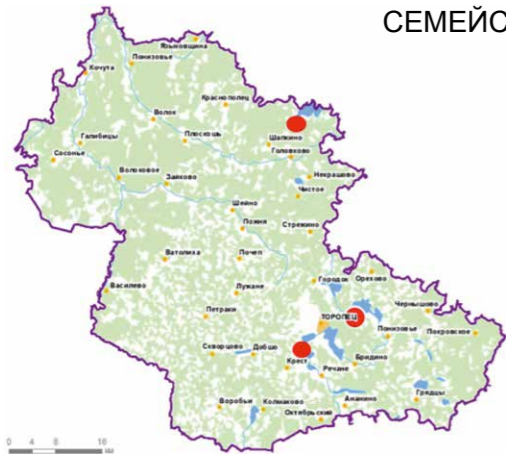


Фото: В. Ершов

**Статус.** 0. Вид, переставший гнездиться в Тверской области. Статус вида в Красном списке МСОП – LC.

**Краткое описание.** Крупная птица с длинной шеей. Длина тела 155-170 см, размах крыльев 225-250 см, масса 7-10 кг. Взрослые птицы белые, клюв желтый с черным, причем желтый цвет занимает больше половины площади клюва. Молодые буровато-серые, клюв розовато-серый с более темной вершиной. При плавании крылья на спине уложены плотно, шея прямая, голова направлена вперед, клюв держится горизонтально.

**Распространение.** Евразия от Скандинавии до Камчатки (1). Перестал гнездиться в пределах современной территории обл. в XIX в. (2). Редкий пролетный и очень редкий гнездящийся вид (8, 9). В настоящее время Тверской области в период миграции встречается стаями до 50 птиц и единично летует на некоторых водоемах, в том числе на оз. Кремно (Нелидовский р-н), в рыбхозе «Пуйга» и на р. Шегра (Вышневолоцкий р-н), оз. Молдино (Удомельский р-н), на старицах р. Мологи (Максатихинский р-н), Верхнемоложском водно-болотном комплексе (Бежецкий р-н), оз. Скорбеж (Кесовогорский р-н) (2, 3). Гнездовой очаг вида сформировался в ДГПБЗ (Вологодская обл.) (4). В 2007-2008 гг. отмечен на гнездовании в Лесном р-не (5, 6). В Торопецком р-не в конце XIX в. встре-

Оз. Михайловское. Фото Е.С. Пушай



чался во время весенних и осенних пролетов (7). Пара птиц отмечена на льве близ озера Чистое 11.04.2016 года (11). Регулярно встречаются в г. Торопце в зимний период на незамерзающей полынье р. Торопы (12).

**Численность и тенденции ее изменения.** Ежегодно в области остается на лето около десятка птиц. Возможно нерегулярное гнездование отдельных пар. (5, 6, 8).

**Биология и экология.** Места для гнездования выбирает на труднодоступных лесных и болотных озерах с топкими берегами, по заросшим старицам рек. Строго территориальный вид, гнездится отдельными парами. Моногам. В кладке 4-6 яиц. Питается водными беспозвоночными и растениями. Перелетный, иногда зимующий вид. Очень осторожная птица

**Лимитирующие факторы.** Беспокойство птиц в весенне-летний период, браконьерский отстрел, глубокая трансформация пойм в результате осушительной мелиорации.

**Меры охраны.** Вид европейского значения согласно применяемым в России приоритетам Бернской конвенции. Внесен в Красные книги Тверской (10), Новгородской (2015), Московской (2008) и Ярославской (2004) обл. Привлечение на гнездование при проведении специальных биотехнических мероприятий и соблюдении строгой охраны, создание ООПТ.

**Источники информации.** 1. Степанян, 2003. 2. Зиновьев, 1985а. 3. Данные А.А. Виноградова, С.Б. Логинова. 4. Кузнецов, Бабушкин, 2010. 5. Данные А.Ю. Шмитова. 6. Комарова и др. 2015. 7. Эсаулов, 1878. 8. Зиновьев и др., 2016. 9. Зиновьев и др., 2018. 10. Красная книга Тверской области, 2016. 11. Данные А. Сапогова. 12. Данные М.Н. Рубцовой.

**Составители:** В.И. Николаев, А.В. Зиновьев, А.Ю. Шмитов.

**ЛУТОК *MERGELLUS ALBELLUS* (LINNAEUS, 1758)**  
СЕМЕЙСТВО УТИНЫЕ – ANATIDAE



Фото: <https://ru.wikipedia.org/wiki/Луток>

**Статус.** 0. Вид, ранее гнездившийся на территории Тверской области. Статус вида в Красном списке МСОП – LC.

**Краткое описание.** Птица средних размеров (длина тела 38-44 и размах крыльев 55-69 см, масса 500-800 г). Самцы весной имеют преимущественно белое оперение, спина черная, на крыльях, голове и шее – черный рисунок, бока светло-серые, с поперечным струйчатым рисунком. Перелинявшие самцы, самки и молодые серые, с белым брюшком и белыми щеками, коричневой шапочкой. Клюв и лапы серые во всех нарядах.

**Распространение.** Евразия и Скандинавия к востоку до побережья Охотского моря (1). По территории Тверской области проходит южная граница распространения вида. В XIX в. был отмечен на гнездовании в Тверской губернии (3). Гнездится в ДГПБЗ в Ярославской области (4). В последние годы в гнездовое время луток был отмечен в Вышневолоцком, Торопецком и Фировском р-нах.

**Численность и тенденции ее изменения.** Низкая, подвержена межгодовым колебаниям.

Оз. Соломено. Фото В.Соловьева



**Биология и экология.** В гнездовой период встречается по плесам крупных водоемов с древесной растительностью по берегам. На пролете отмечается также на более мелких водоемах. Гнездится в дуплах старых деревьев, растущих у водоемов. В кладке 6-11 яиц. Перелетный вид (3).

**Лимитирующие факторы.** Трансформация пойменных угодий. Вид находится на границе ареала.

**Меры охраны.** Вид европейского значения согласно применяемым в России приоритетам Бернской конвенции. Исследование современного состояния вида, разъяснительная работа среди местного населения. Охраняется на территории ДГПБЗ, внесен в Красные книги Тверской (2) и Ярославской (5) областей.

**Источники информации.** 1. Степанян, 2003. 2. Красная книга Тверской области, 2016. 3. Зиновьев, 1985а. 4. Немцев, 1988. 5. Красная книга Ярославской области.

**Составители:** А.В. Зиновьев, Д.В. Кошелев.



## ОТРЯД СОКОЛООБРАЗНЫЕ – FALCONIFORMES

### СКОПА *PANDION HALIAETUS* (LINNAEUS, 1758)

#### СЕМЕЙСТВО СКОПИНЫЕ – PANDIONIDAE

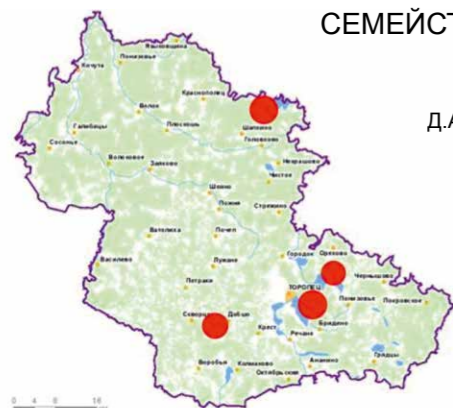


Фото:  
Д.А. Керданов



**Статус.** 2. Редкий вид, сокращающийся в численности. Включена в Перечень объектов животного мира, внесенных в Красную книгу РФ. Статус: 3 – редкий вид (1). Статус вида в Красном списке МСОП – LC.

**Краткое описание.** Крупная птица (длина тела 55-77 и размах крыльев 147-170 см, масса 1,1-2,0 кг). Имеет характерную контрастную окраску: верх темно-бурый, низ светлый, часто с охристой перевязью на груди. На светлом фоне головы хорошо заметна черная полоса, идущая через глаз. На крыльях снизу имеется черно-белый рисунок.

**Распространение.** Евразия, Сев. Америка, Австралия, Сев. Африка. В России с севера ареал ограничен лесотундрой, с юга имеет ленточный характер (2). В Тверской области очень редкий гнездящийся вид (9), гнездится преимущественно в западных и северо-западных р-нах с высокой озерностью. Жилые гнезда найдены в Бологовском, Вышневолоцком, Фировском, Осташковском, Пеновском, Селижаровском, Калининском и Торопецком р-нах (3-6, 8, 10, 11) и в охранной зоне ЦЛГПБЗ (12). Возможно, гнездится в Андреапольском, Западновинском, Жарковском, Старицком, Весьегонском, Калязинском, Кимрском, Лесном, Удомельском и Zubцовском р-нах (3-6, 8, 10, 11). В конце XIX в. гнездилась в Торопецком р-не (7). Во второй половине XX – нач. XXI вв. птиц наблюдали на оз. Кудинское, Федотовское, Соломено и Глухое (4, 10, 11).

Вид из гнезда скопы на верховое болото. В гнезде 2 птенца и яйцо. Фото: Д.А. Керданов



**Численность и тенденции ее изменения.** Тенденция к стабилизации численности. Популяция в области в конце XX в. оценивалась в 25–30 гнездящихся пар, плотность населения – 0,5 пары на 1000 км<sup>2</sup> общей площади (3, 4). В последние годы в области гнездится 30-40 пар (6, 10).

**Биология и экология.** Гнезда строит на снгах среди верховых болот и по краям вырубок, выбирая деревья с плоской кроной или сухой вершиной недалеко от кормового водоема. Моногам, в кладке обычно 2–3 яйца. Ихтиофаг, основу рациона составляют карповые рыбы; реже щука, судак и окунь. Перелетный вид.

**Лимитирующие факторы.** Браконьерский отстрел, уничтожение гнезд, беспокойство со стороны человека; изменение гнездовых биотопов в результате интенсивных лесозаготовок, осушения верховых болот, оскудение рыбных запасов.

**Меры охраны.** Вид европейского значения согласно применяемым в России приоритетам Бернской конвенции. Занесена в список конвенции СИТЕС (прил. 1) и во все существующие Красные книги сопредельных областей. Большинство выявленных гнездовых находится на территориях ООПТ. Потенциальные гнездовые биотопы охраняются на территории ГК «Завидово» и гнездовье в ЦЛГПБЗ. Необходимо привлечение птиц на искусственные гнездовые платформы.

**Источники информации.** 1. Перечень объектов животного мира, занесенных в Красную книгу Российской Федерации (приложение к приказу Минприроды России от 24 марта 2020 года № 162). 2. Степанян, 2003. 3. Керданов, 1991. 4. Зиновьев и др., 1995 (2016). 5. Николаев, 1998. 6. Николаев, 2000. 7. Эсаулов, 1878. 8. Егоров и др., 2009; 9. Зиновьев и др., 2016. 10. Зиновьев и др., 2018. 11. Комарова и др. 2015. 12. Данные А.С. Желтухина.

**Составители:** Д.А. Керданов; А.Ю. Шмитов.

## ОСОЕД ОБЫКНОВЕННЫЙ *PERNIS APIVORUS* (LINNAEUS, 1758)

### СЕМЕЙСТВО ЯСТРЕБИНЫЕ – ACCIPITRIDAE

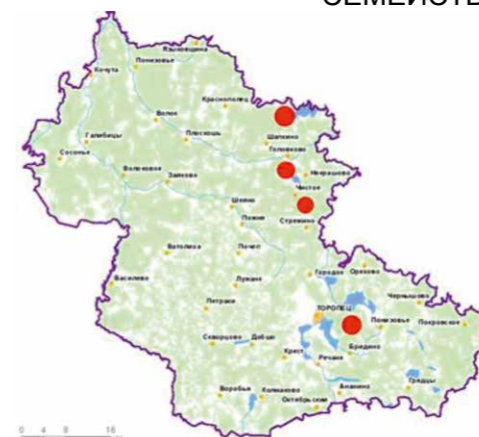


Фото:  
Сирюхина



**Статус.** 3. Спорадически распространенный вид. Статус вида в Красном списке МСОП – LC.

**Краткое описание.** Хищная птица средних размеров, (длина тела 52-60 и размах крыльев 135-150 см, масса 0,6-1 кг). Окраска довольно изменчива. Верх серовато-бурый с темными продольными пятнами, низ от однотонно бурого до светлого, беловатого с темными пестринами, горло светлое. У старых самцов голова однотонно пепельная. Крыло снизу полосатое, с темным пятном на сгибе. Характерны две темные полосы на хвосте у основания и одна на конце.

**Распространение.** Западная Евразия от Пиренейского п-ова до долин рек Средней Оби и Томи (1). На территории Тверской области до последнего десятилетия XX в. встречался часто (2, 3). С начала нынешнего столетия число встреч снизилось. В настоящее время спорадично гнездится и встречается на всей ее территории (5-8,). В конце XIX

в. Торопецком р-не был довольно редок (4). В настоящее время отмечался там близ оз. Березинское (12).

**Численность и тенденции ее изменения.** Сильно колеблется в зависимости от погодных условий, влияющих на обилие насекомых. В 1980-х гг. оценивалась в 300-500 гнездящихся пар (9). На территории ЦЛГПБЗ в 1980-1990-х гг. составляла 25-35 пар (10-11). В настоящее время в области не определена.

**Биология и экология.** Предпочитает высокоствольные смешанные и лиственные леса, граничащие с открытыми пространствами и водоемами. Гнездо устраивает на деревьях. В кладке 1–2 яйца. Питается общественными перепончатокрылыми насекомыми (осами и шмелями) и их личинками, а также птицами, мелкими млекопитающими и земноводными. Перелетный вид.

**Лимитирующие факторы.** Сокращение ресурсов общественных насекомых, браконьерский отстрел.

**Меры охраны.** Вид европейского значения согласно применяемым в России приоритетам Бернской конвенции. Внесен в список конвенции СИТЕС (прил. 2) и Красные книги Тверской (13), Ярославской и Московской областей. Развитие сети ООПТ.

**Источники информации.** 1. Степанян, 2003. 2. Шапошников и др., 1959. 3. Зиновьев, Беляков, 1979. 4. Эсаулов, 1878. 5. Шмитов, Николаев, 2008. 6. Николаев, Шмитов, 2008. 7. Зиновьев и др., 2016. 8. Зиновьев и др., 2018. 9. Керданов, 1990. 10. Авданин, 1985. 11. Авданин, 1995. 12. Данные М.Н. Рубцовой. 13. Красная книга Тверской области, 2016.

**Составители:** А.В. Зиновьев; А.Ю. Шмитов.

Смешанный лес. Фото: А.Ю. Шмитов



**ОРЛАН-БЕЛОХВОСТ *HALIAEETUS ALBICILLA* (LINNAEUS, 1758)**  
СЕМЕЙСТВО ЯСТРЕБИНЫЕ – ACCIPITRIDAE



Фото: [https://cdn.photosight.ru/img/ff204496117\\_large](https://cdn.photosight.ru/img/ff204496117_large)

**Статус.** 2. Редкий, сокращающийся в численности вид. Включен в Перечень объектов животного мира, внесенных в Красную книгу РФ. Статус: 5 – восстанавливающийся вид (1). Статус вида в Красном списке МСОП – LC.

**Краткое описание.** Крупная хищная птица (длина тела 70-98 см и размах крыльев 2-2,5 м, масса самцов 3-5,5 кг, самок 4-6,9 кг). Окраска взрослых птиц коричнево-бурая, с более светлой головой, хвост чисто-белый, клиновидный. Клюв массивный, высокий, светло-желтый. Молодые – черно-бурые, с темными головой и клювом, брюхо с продольными пятнами, хвост темный или со светлым мраморным рисунком.

**Распространение.** Евразия от Скандинавии до Тихоокеанского побережья (2). В Тверской области тяготеет к крупным естественным и искусственным водоемам, преим. в западной (валдайской) части. В гнездовое время отмечен на озерах Фировского, Пеновского, Осташковского и Селижаровского р-нов, на Рыбинском, Вышневолоцком и Ивановском вдхр. (3-6, 8, 10-13). В период миграций и зимой встречается по всей области (10, 11, 14). В конце XIX в. Торопецком р-не был не редок, встречался в летний период и зимой (7).

**Численность и тенденции ее изменения.** В последние годы наметилась тенденция медленного роста численности, частота встреч увеличилась. В области численность оценивается в 5-10 пар (4-6).

**Биология и экология.** Гнездится в высокоствольных участках лесов на побережьях крупных водоемов. Гнезда помещают на сонах и елях. Успех размножения крайне низок

(16%) при средней величине кладки 1-2 яйца. Основу питания в гнездовой период составляет рыба (преим. снулая), а также молодь околоводных птиц (утки, чайки, лысухи), ондатра (3, 5, 11). Перелетно-гнездящийся, кочующий и изредка зимующий вид. Регулярно до 10-13 ос. зимуют в местах концентрации диких копытных в ГК «Завидово», питаются павшими животными (5, 12), единично и нерегулярно в Осташковском, Селижаровском и некоторых др. р-нах (5-6, 11, 13).

**Лимитирующие факторы.** Незаконный отстрел, разорение гнезд, беспокойство, промышленные лесозаготовки.

**Меры охраны.** Вид европейского значения согласно применяемым в России приоритетам Бернской конвенции. Внесен во все существующие Красные книги сопредельных областей. Слежение за состоянием вида, создание охранных зон вокруг гнездовий с полным запретом лесохозяйственных и мелиоративных работ, установка искусственных гнездовых платформ. Пропаганда охраны вида и разъяснительная работа в охотколлективах.

**Источники информации.** 1. Перечень объектов животного мира, занесенных в Красную книгу Российской Федерации (приложение к приказу Минприроды России от 24 марта 2020 года № 162). 2. Степанян, 2003. 3. Керданов, 1988. 4. Керданов, 1990б. 5. Николаев, 1998. 6. Николаев, 2000. 7. Эсаулов, 1878. 8. Егоров и др., 2009. 9. Зиновьев и др., 2016. 10. Зиновьев и др., 2018. 11. Данные А.Ю. Шмитова. 12. Николаев, Шмитов, 2008. 13. Николаев, Шмитов, 2009. 14. Данные Д.В. Кошелева.

**Составители:** Д.А. Керданов; [А.Ю. Шмитов](#).

**ПОДОРЛИК МАЛЫЙ *AQUILA POMARINA* C.L. BREHM, 1831**  
СЕМЕЙСТВО ЯСТРЕБИНЫЕ – ACCIPITRIDAE

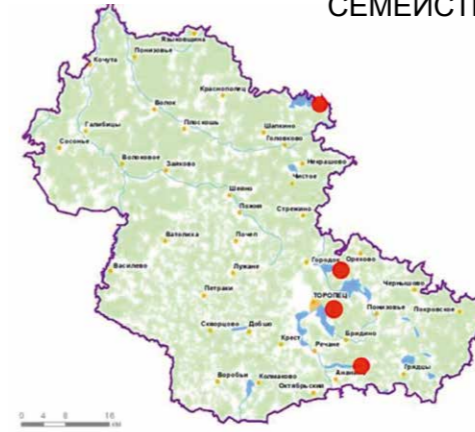


Фото: А. Голубева

**Статус.** 2. Редкий вид, сокращающийся в численности. Включен в Перечень объектов животного мира, внесенных в Красную книгу РФ. Статус: 3 – редкий вид с ограниченным ареалом (1). Статус вида в Красном списке МСОП – LC.

**Краткое описание.** Небольшой орел, стройного и легкого сложения, цевка оперена до пальцев. Длина тела 57-68 и размах крыльев 142-168 см, масса тела самца 1,0-1,5 кг, самки 1,2-2,1 кг. Окраска взрослых бледно-бурая, однообразная, маховые перья темно-бурые; у молодых со светлым (рыжим) пятном на затылке и бледными перевязями на крыльях, без пестрин на брюшной стороне.

**Распространение.** Европа, Кавказ и Закавказье, Малая Азия. В России гнездится от западных границ на восток до Московской и Воронежской областей (2). В Тверской области очень редкий, в прошлом более обычный, гнездящийся вид (3, 5, 9, 10). Встречается на всей территории области, гнездится в подходящих биотопах преимущественно на юго-западе – в Жарковском, Нелидовском, Оленинском р-нах, а также в ГК «Завидово» и ЦЛГПБЗ (3, 6, 7, 11, 12). В гнездовое время птиц наблюдали в окрестностях г. Старица, дд. Боровское Максатихинского, Якутино Калининского и Хвощино Краснохолмского р-нов (4, 7, 8). В конце

Ур. Брици. Места охоты малого подорлика  
Фото: [А.Ю. Шмитов](#)



XIX в. Торопецком р-не был довольно обычен, в настоящее время редок (5, 7, 8).

**Численность и тенденции ее изменения.** Учитывая слабую изученность состояния вида в пределах области, ориентировочную численность можно оценить в 20-30 пар (3, 11, 12).

**Биология и экология.** Гнездовья приурочены к участкам старовозрастных елово-широколиственных и смешанных лесов вблизи сельскохозяйственных и пойменно-болотных угодий. В кладке обычно 2 яйца. Охотится в долинах рек, на лесных полянах, лугах и пастбищах. Основу питания составляют амфибии и мышевидные грызуны. Перелетный вид.

**Лимитирующие факторы.** Лесозаготовки, осушительные работы, беспокойство в гнездовой период, браконьерский отстрел.

**Меры охраны.** Вид европейского значения согласно применяемым в России приоритетам Бернской конвенции. Вид включен в Приложение II к Конвенции СИТЕС. Занесен в Красные книги сопредельных обл. Места гнездования охраняются в ЦЛГПБЗ, ГК «Завидово», нескольких ГПЗ в Жарковском и Нелидовском р-нах. Необходимы проведение специальных работ по уточнению современного гнездования вида, создание охранных зон вокруг гнездовий с полным запретом лесохозяйственных и мелиоративных работ.

**Источники информации.** 1. Перечень объектов животного мира, занесенных в Красную книгу Российской Федерации (приложение к приказу Минприроды России от 24 марта 2020 года № 162). 2. Степанян, 2003. 3. Керданов, 1990б. 4. Логинов, 2007. 5. Эсаулов, 1878. 6. Шмитов, Николаев, 2000. 7. Данные А.Ю. Шмитова. 8. Комарова и др. 2015. 9. Зиновьев и др., 2016. 10. Зиновьев и др., 2018. 11. Николаев, 1998. 12. Николаев, 2000.

**Составители:** Д.А. Керданов; [А.Ю. Шмитов](#).

**БЕРКУТ *AQUILA CHRYSAETOS* (LINNAEUS, 1758)**  
СЕМЕЙСТВО ЯСТРЕБИНЫЕ – ACCIPITRIDAE



Фото: А. Ладей

**Статус.** 1. Гнездящийся вид, находящийся под угрозой исчезновения. Включен в Перечень объектов животного мира, внесенных в Красную книгу РФ. Статус: 3 – редкий вид (1). Статус вида в Красном списке МСОП – LC.

**Краткое описание.** Крупный орел с относительно узкими крыльями и длинным слегка закругленным хвостом, цевка оперена до пальцев. Длина тела самца 82-91 см, самки 89-102 см; размах крыльев 175-220 см, масса самца 2,8-4,5 кг, самки 3,8-5,8 кг. Окраска оперения взрослых темно-бурая, низ более светлый; на затылке и задней стороне шеи заостренные золотисто-желтые перья. Молодые птицы отличаются белым хвостом, с широкой темной полосой по вершине.

**Распространение.** Евразия, Сев. Америка, Сев.-Зап. Африка. В России населяет лесную зону и горные системы (2). В Тверской области очень редкий, спорадично гнездящийся вид, распространен преимущественно в западных р-нах (Жарковском, Западнодвинском, Пенновском, Андреапольском, Селижаровском, Фировском и Бологовском), где поселяется в крупных лесоболотных урочищах. В восточной части области было известно одно гнездовье (4-6, 11, 12). Встречи птиц отмечены в Рамешковском, Калининском, Вышневолоцком (3, 9), Осташковском, Торжокском, Удомельском и Лесном (9, 12) и Торопецком (14) р-нах. В конце XIX в. в Торопецком р-не был не редок (7).

**Численность и тенденции ее изменения.** Выявлено 20 мест былого и современного обитания, 11 из них подтверждены находками гнезд (4-6, 12). В конце XX в. регулярно гнездились 5-7 пар, что составляло примерно треть от общей численности вида на начало века. Плотность населения вида была 0,1 пары на 1000 км<sup>2</sup> (4). В настоящее время обитаемы лишь 3 гнезда и высока вероятность окончательного исчезновения тверской популяции (12).

**Биология и экология.** Населяет крупные верховые болота. Массивные гнезда устраивает на старых соснах и осинах на лесных островах и по краям болот. Гнездо используется в течение многих лет. В кладке 1-2 яйца. Основу питания составляют тетеревиные птицы, крупные кулики и заяц-беляк (4, 13). В зимнее время питается, главным образом, падалью. Оседлая и кочующая птица.

**Лимитирующие факторы.** Основной причиной гибели птиц остается браконьерский отстрел (41% от всех случаев). Беспокойство, изъятие птенцов из гнезд, лесозаготовки, осушительные работы и торфоразработки, сокращение численности тетеревиных (3, 4, 13). В последние годы особенно усилилось беспокойство вблизи гнезд, в связи с ростом количества личной вездеходной техники – внедорожников, квадроциклов, снегоходов и др. (12).

**Меры охраны.** Вид европейского значения согласно применяемому в России приоритетам Бернской конвенции. Включен в Приложение II к Конвенции СИТЕС. Внесен в Красные книги сопредельных областей. Места гнездования охраняются в ЦЛГПБЗ и ГПЗ. Проведение специальных работ и наблюдений за состоянием вида, создание охранных зон вокруг гнездовий с полным запретом лесохозяйственных и мелиоративных работ, установка искусственных гнездовых платформ.

**Источники информации.** 1. Перечень объектов животного мира, занесенных в Красную книгу Российской Федерации (приложение к приказу Минприроды России от 24 марта 2020 года № 162). 2. Степанян, 2003. 3. Логинов, 2007. 4. Керданов, 1990в. 5. Николаев, 1998. 6. Николаев, 2000. 7. Эсаулов, 1878. 8. Шмитов, Николаев, 2000. 9. Данные А.Ю. Шмитова. 10. Зиновьев и др., 2016. 11. Зиновьев и др., 2018. 12. Керданов, Николаев, 2019. 13. Шмитов, Николаев, 2008. 14. Данные А. Сапогова.

**Составители:** Д.А. Керданов, А.Ю. Шмитов.

**ДЕРБНИК *FALCO COLUMBARIUS* LINNAEUS, 1758**  
СЕМЕЙСТВО СОКОЛИНЫЕ – FALCONIDAE



Фото: <https://mir-znaniy.com/derbnik-falco-columbarius/>

**Статус.** 2. Редкий, сокращающийся в численности вид. Статус вида в Красном списке МСОП – LC.

**Краткое описание.** Мелкий сокол с относительно короткими крыльями и длинным хвостом. Длина тела 28-34 и размах крыльев 56-69 см, масса 160-250 г. У взрослого самца верх сизо-пепельного цвета, ошейник и низ тела рыжеватые. Самка бурая, в крупных пестринах, сверху темная, снизу светлее. Молодые похожи на самку.

**Распространение.** Тундра, лесотундра и северная часть лесной зоны Евразии и Сев. Америки (1). В Тверской области распространен неравномерно. Более обычен в западных, реже встречается в восточных и центральных р-нах. Жилые гнезда находили в Осташковском, Фировском, Андреапольском, Нелидовском, Калининском, Торжокском и Калязинском р-нах (2-4, 11). Птиц в гнездовой период наблюдали в Лесном, Жарковском, Вышневолоцком, Удо-

Верховое болото. Фото: Т.М. Кириллова



мельском, Максатихинском, Конаковском и др. р-нах (2, 6-9, 11), а также в черте г. Твери и ее ближайших окрестностях (10-13). В конце XIX в. Торопецком р-не был не редок (5).

**Численность и тенденции ее изменения.** Прежде считался обычным гнездящимся видом (3). В настоящее время известно 11 гнездовых территорий и найдено 5 жилых гнезд. Общая численность вида составляет около 150 пар при плотности населения 2 пары на 1 тыс. км<sup>2</sup> (4). На верховых болотах плотность составляла 2,4 пары на 100 км<sup>2</sup> (6, 7). В настоящее время численность вида сократилась.

**Биология и экология.** Гнездовыми биотопами служат сфагновые сосняки, чередующиеся с открытыми участками верховых болот. Занимает старые гнезда серых ворон на соснах. В кладке 3-4 яйца. В питании преобладают воробьиные птицы, дятлы и мелкие кулики. Перелетный, иногда зимующий вид.

**Лимитирующие факторы.** Реальную угрозу популяции могут представлять крупномасштабные торфоразработки.

**Меры охраны.** Вид европейского значения согласно применяемому в России приоритетам Бернской конвенции. Вид включен в прил. 2 к Конвенции СИТЕС. Занесен в Красные книги Тверской области (14) и сопредельных областей. Гнездовья охраняются в ЦЛГПБЗ и ряде болотных ГПЗ. Пропаганда охраны вида и разъяснительная работа в охотколлективах.

**Источники информации.** 1. Степанян, 2003. 2. Логинов, 2007. 3. Зиновьев, Шапошников, 1978. 4. Керданов, 1990а. 5. Эсаулов, 1878. 6. Николаев, 1998. 7. Николаев, 2000. 8. Егоров и др., 2009. 9. Данные А.Ю. Шмитова. 10. Зиновьев и др., 2016. 11. Зиновьев и др., 2018. 12. Данные В.А. Черкасова и Д.В. Кошелева. 13. Кошелев и др., 2020. 14. Красная книга Тверской области, 2016.

**Составители:** Д.А. Керданов, А.Ю. Шмитов.

**КОБЧИК *FALCO VESPERTINUS* LINNAEUS, 1766**  
СЕМЕЙСТВО СОКОЛИНЫЕ – *FALCONIDAE*

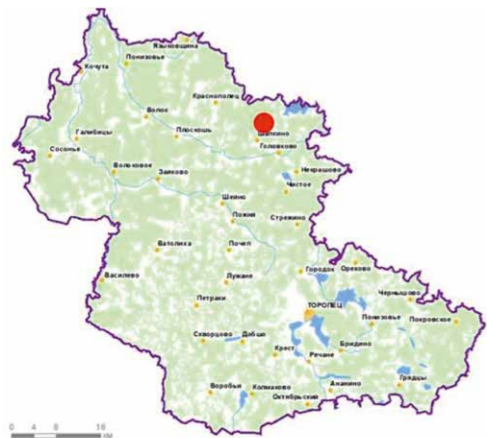


Фото: <https://ecoportal.info/kobchik-ptica/>

**Статус.** 4. Неопределенный по статусу вид. Статус вида в Красном списке МСОП – NT.

**Краткое описание.** Мелкий сокол (длина тела 28-33 и размах крыльев 69-77 см, масса тела самца 130-195 и самки 162-197 г). Самец аспидно-черный с более светлыми крыльями и кирпично-красными «штанами» и подхвостьем. Самка несколько крупнее самца, темно-серая с бурыми поперечными пестринами сверху и рыжая снизу, с рыжей шапочкой, белыми щеками и горлом. Молодые похожи на самку.

**Распространение.** Евразия от Польши до среднего течения Вилуя (1). В подходящих биотопах встречается на всей территории Тверской области, в т.ч. в ближайших окр. г. Твери (12, 13). В первой пол. XX в. отмечен на гнездовье на крупных верховых и низинных болотах (Катин Мох, Стаховский Мох), преимущественно в западных р-нах (Жарковском Андреапольском, Нелидовском), а также окр. г. Вышнего Волочка и с. Ильинское (Вышневолоцкий р-н), г. Твери (Калининский р-н) (2-5, 10). В последние десятилетия XX в. дважды найден на гнездовье в Калининском р-не. Выводки наблюдали на оз. Шлино (Фи-

ровский р-н), на границе Ржевского и Зубцовского р-нов (6, 7). В конце XIX в. Торопецком р-не был обычен (9).

**Численность и тенденции ее изменения.** Для вида характерно редкое и спорадичное гнездование. В 1980-1990 гг. численность еще более сократилась и не превышала 20 пар (8).

**Биология и экология.** Гнездится в лесах рядом с открытыми угодьями. Как правило, занимает старые гнезда врановых птиц, реже дупла. Может гнездиться колониями из нескольких пар, по периферии колонии грачей. В кладке обычно 3-4 яйца. Питается главным образом крупными насекомыми, реже мышевидными грызунами. Мало осторожен, особенно у гнезда. Держится часто группами или стайками. Перелетный вид.

**Лимитирующие факторы.** Не изучены. Вероятно, интоксикация при химической обработке полей, мелиоративно-осушительные работы, беспокойство в гнездовое время.

**Меры охраны.** Вид европейского значения согласно применяемым в России приоритетам Бернской конвенции. Вид включен в прил. 2 к Конвенции СИТЕС. Занесен в региональные Красные книги Тверской (14) и сопредельных областей. Поиск и охрана мест гнездования.

**Источники информации.** 1. Степанян, 2003. 2. Граве, 1927. 3. Кончиц, 1939. 4. Спангенберг, Олигер, 1949. 5. Логинов, 2007. 6. Данные В.И. Зиновьева. 7. Малых, Редькин, 2009. 8. Керданов, 1990б. 9. Эсаулов, 1878. 10. Данные А.Ю. Шмитова. 11. Николаев, 1998. 12. Зиновьев и др., 2016. 13. Зиновьев и др., 2018. 14. Красная книга Тверской области, 2016.

**Составители:** Д.А. Керданов, В.И. Николаев, А.Ю. Шмитов.

Верховое болото. Фото: Т.М. Кириллова



**ОТРЯД КУРООБРАЗНЫЕ – GALLIFORMES**

**КУРОПАТКА БЕЛАЯ *LAGOPUS LAGOPUS* (LINNAEUS, 1758)**  
СЕМЕЙСТВО ТЕТЕРЕВИНЫЕ – *TETRAONIDAE*

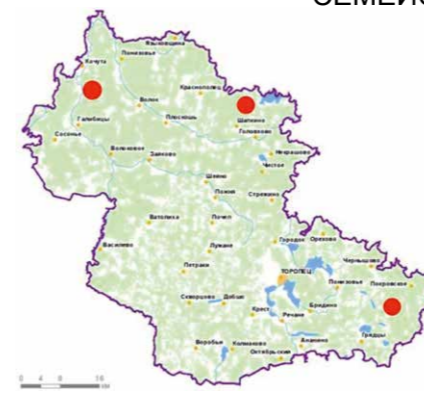


Фото: <https://wildfauna/belaya-kuropatka>

**Статус.** 2. Редкий вид, сокращающийся в численности. Включен в Перечень объектов животного мира, внесенных в Красную книгу РФ. Статус: 2 – сокращающийся в численности подвиод среднерусская белая куропатка (*L. l. rossicus*) (5). Статус в Красном списке МСОП – VU.

**Краткое описание.** Птица средних размеров (длина тела 37-42 и размах крыльев 55-66 см, масса 400-800 г). Ноги оперены до самых когтей. Зимой самцы и самки белые, за исключением черных рулевых перьев. Ранней весной у самцов шея и голова становятся шоколадно-коричневыми, остальное оперение остается белым или с немногими коричневыми пятнами на спине, к лету оно меняется на пестро-рыжее. Маховые перья всегда белые.

**Распространение.** Тундровая и бореальная зоны Евразии от Атлантического до Тихоокеанского побережья (1). В Тверской области в прошлом обычный, в настоящее время редкий гнездящийся и зимующий вид (12). Продолжает встречаться во всех р-нах, кроме Конаковского, Кашинского и Калязинского, где этот вид не регистрируется на гнездовье последние 20-30 лет. Близок к исчезновению в Ржевском, Зубцовском, Кесовогорском, Сонковском и Краснохолмском р-нах. Основные очаги обитания приурочены к верховым болотным массивам валдайской части области, в первую очередь, к Жарковско-Свитской (Жарковский, Бельский, Западнодвинский, Нелидовский р-ны) и Терелесовогрядской (Вышневолоцкий, Спировский р-ны) болотным системам, болотам Приселигерья (Осташковский, Пеновский, Селижаровский, Андреапольский р-ны) и Верхней Мологи (Лесной, Максатихинский р-ны). На востоке области последнее крупное место обитания вида находится в неосвоенной части Оршинского Мха (Калининский, Рамешковский р-ны) (7-15). Во второй пол. XIX в. Торопецком р-не была далеко не так многочисленна, как тетерев *Lyrurus tetrix* (6), в нач. 2000-х гг. встречалась

в небольшом числе (11). В осенне-зимний период небольшими стайками по 5-20 особей встречается шире, даже на садово-огородных участках в окрестностях г. Твери (8, 9, 11, 12, 14).

**Численность и тенденции ее изменения.** Резкое падение численности произошло в 1960-70-х гг. и к 1980-м гг. стал редким почти повсеместно (2, 3). Плотность населения вида в подходящих биотопах в гнездовой период составляет в среднем 0,5-1,0 ос./км<sup>2</sup>, а на некоторых болотных массивах – до 4,0 ос./км<sup>2</sup>. В ЦЛГПБЗ на болоте Катин Мох обитает до 20-30 пар (4, 15). В целом в области численность вида на начало XXI в. оценивается в 500-1000 пар (7, 8).

**Биология и экология.** Гнездится исключительно на верховых болотах. Осенью откочевывает в ивняковые заросли по краям болот, на вырубки, поймы рек и ручьев, гари, старые торфяные карьеры. Моногам. Гнездо на земле. В кладке 8-12 яиц. Питается почками, листьями, побегами, ягодами, реже поедает насекомых. Оседлый вид.

**Лимитирующие факторы.** Сокращение местообитаний в результате осушения и разработки болот, возможно, климатические изменения.

**Меры охраны.** Подвид внесен в региональные Красные книги сопредельных областей. Гнездовья охраняются в ЦЛГПБЗ и ряде болотных ГПЗ. Пропаганда охраны вида.

**Источники информации.** 1. Степанян, 2003. 2. Осмоловская, 1970. 3. Козлова и др., 1990. 4. Авданин, 1995. 5. Перечень объектов животного мира, занесенных в Красную книгу Российской Федерации (приложение к приказу Минприроды России от 24 марта 2020 года № 162). 6. Эсаулов, 1878. 7. Николаев, 1998. 8. Николаев, 2000. 9. Межнев, 2008. 10. Николаев, Шмитов, 2009. 11. Данные А.Ю. Шмитова. 12. Комарова и др. 2015. 13. Зиновьев и др., 2016. 14. Зиновьев и др., 2018. 15. Желтухин, Шуйская, 2017.

**Составители:** В.И. Николаев, А.Ю. Шмитов.

## ОТРЯД ЖУРАВЛЕОБРАЗНЫЕ – GRUIFORMES

### ЖУРАВЛЬ СЕРЫЙ *GRUS GRUS* (LINNAEUS, 1758)

#### СЕМЕЙСТВО ЖУРАВЛИНЫЕ – GRUIDAE

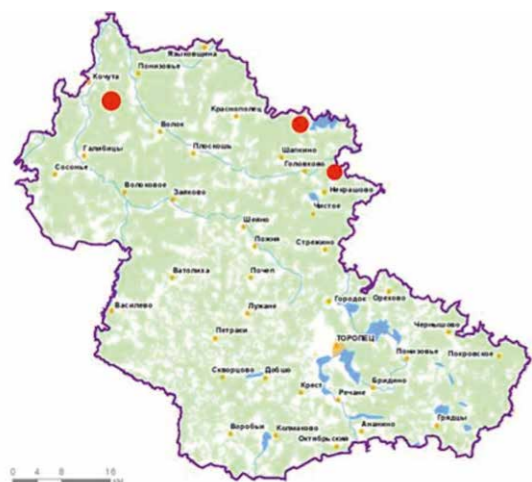


Фото: <https://wildfauna/belaya-kuropatka>

**Статус.** 3. Редкий гнездящийся вид. Статус вида в Красном списке МСОП – LC.

**Краткое описание.** Крупная длинноногая птица (длина тела 112-130 и размах крыльев 202-245 см, масса 3,0-6,1 кг). Окраска преимущественно серая. За глазом есть белое пятно, спускающееся на шею, горло черное. Оперение молодых рыжевато-серое, голова более рыжая.

**Распространение.** Евразия от Скандинавии до Индигирки (1). В настоящее время, несмотря на значительные потери пригодных местообитаний, серый журавль селится во всех р-нах области (4), в т.ч. в Торопецком (5, 7).

**Численность и тенденции ее изменения.** Стабильна. На верховых болотах площадью менее 1000 га обычно гнездятся 1-2 пары, а на более крупных численность может достигать 10-20 пар. На низинных болотах сходных размеров численность бывает в 2-3 раза выше. В ЦЛГБЗ гнездится около 20 пар (2). В целом

по Тверской области плотность населения на верховых болотах составляет 0,08-0,2 особей на 1 км<sup>2</sup>. Общую численность в области можно оценить в 500 пар (3).

**Биология и экология.** Населяет различные заболоченные территории, предпочитая крупные болота. В меньшем количестве птицы гнездятся в сырых поймах рек и приозерных котловинах, на заболоченных участках лесов, вырубках, пустошей, редко на старых торфокарьерных разработках. Моногам, пары сохраняются в течение многих лет. Гнездо в виде кучи тростника, болотных трав, хвороста. В кладке 2 яйца. Питается семенами, ягодами, молодыми побегами, а также насекомыми, моллюсками, мелкими позвоночными животными (лягушками, грызунами). Перелетный вид.

**Лимитирующие факторы.** Хозяйственное освоение болот, беспокойство.

**Меры охраны.** Вид европейского значения согласно применяемому в России приоритетам Бернской конвенции. Внесен в список СИТЕС, приложение 1. Занесен в Красную книгу Тверской области (6). Гнездовья охраняются в ЦЛГБЗ, ГК «Завидово» и ряде болотных ГПЗ. Мониторинг численности популяции, разъяснительная работа среди местного населения.

**Источники информации.** 1. Степанян, 2003; 2. Авданин, 1995; 3. Николаев, 1998; 4. Зиновьев и др., 2018; 5. Эсаулов, 1878; 6. Красная книга Тверской области, 2016; 7. Данные М.Н. Рубцовой.

**Составители:** В.И. Николаев, А.В. Зиновьев, Д.В. Кошелев.

Серый журавль в полете. Фото: А.Ю. Шмитов



## ОТРЯД РЖАНКООБРАЗНЫЕ – CHARADRIIFORMES

### КРОНШНЕП БОЛЬШОЙ *NUMENIUS ARQUATA* (LINNAEUS, 1758)

#### СЕМЕЙСТВО БЕКАСОВЫЕ – SCOLOPACIDAE

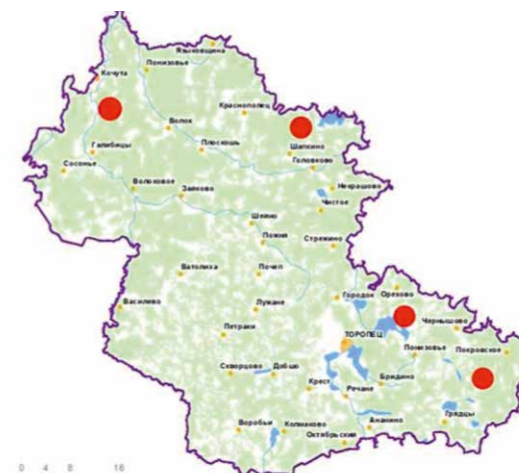


Фото: <https://animaireader.ru>

**Статус.** 2. Редкий вид, сокращающийся в численности. Популяции средней и южной части Европейской России включены в Перечень объектов животного мира, внесенных в Красную книгу РФ. Статус 2 – спорадически распространенные популяции номинального подвида *N. a. arquata* с сокращающейся численностью (1). Статус вида в Красном списке МСОП – NT.

**Краткое описание.** Крупный кулик (длина тела 50-60 и размах крыльев 80-100 см, масса 0,50-1,2 кг). Ноги длинные, клюв длинный с характерным дугообразным изгибом вниз. Самки несколько крупнее самцов и имеют заметно более длинный клюв. Оба пола сверху буровато-серые, все перья имеют крупные настовольные черно-бурые пятна и светло-бурые каемки. Задняя часть спины и надхвостье чисто-белые с настовольными темно-бурыми пятнами. Низ тела белый, шея, грудь и бока с многочисленными темными продольными полосками.

**Распространение.** Евразия от Британских островов до Юго-Восточного Забайкалья (2). В Тверской области в прошлом обычный, в настоящее время редкий гнездящийся вид (7-9). Встречается по всей области, но гнездится спорадично, более равномерно на болотах в западных и северо-западных р-нах (3, 4). Известно гнездование в сельскохозяйственных угодьях в Краснохолмском и на полях Рамешковского р-нов (6, 7). Во второй половине XIX в. Торопецком р-не был обычен (5).

**Численность и тенденции ее изменения.** Показатели плотности населения кроншнепа в различных угодьях сильно варьируют. В среднем на верховых и переходных болотах она составляет 0,6–0,7 ос./км<sup>2</sup>, на низинных болотах – 0,4 ос./км<sup>2</sup>. Численность вида

в области составляет около 1000 пар (3, 4). В Краснохолмском р-не на 1 км<sup>2</sup> сельхозугодий приходилось 1,85 гнездящейся пары (6, 7).

**Биология и экология.** Заселяет открытые участки болот всех типов, пойменные луга, приозерные низины, редко пастбища, низкотравные сельхозугодья, частично осушенные и разработанные торфяники. Гнездо представляет собой небольшую лунку на кочке. В кладке 4 яйца. Питается беспозвоночными, ягодами, семенами, мелкой рыбой. Перелетный вид.

**Лимитирующие факторы.** Добыча торфа, осушение и распашка пойменно-болотных угодий, чрезмерный выпас скота и механизированная обработка полей, весенняя охота, хищничество серой вороны, беспокойство в гнездовой период, весенние палы.

**Меры охраны.** Внесен в региональные Красные книги сопредельных областей. Места гнездования охраняются в ЦЛГБЗ и ГК «Завидово». Первостепенное значение для сохранения вида имеют болота, исключенные из планов хозяйственного использования. Просветительская деятельность среди охотников.

**Источники информации.** 1. Перечень объектов животного мира, занесенных в Красную книгу Российской Федерации (приложение к приказу Минприроды России от 24 марта 2020 года № 162). 2. Степанян, 2003. 3. Николаев, 1998. 4. Николаев, 2000. 5. Эсаулов, 1878. 6. Данные А.Ю. Шмитова. 7. Комарова и др. 2015. 8. Зиновьев и др., 2016. 9. Зиновьев и др., 2018. 10. Бутузов, Желтухин, 2017. 11. Желтухин, Шуйская, 2017.

**Составители:** В.И. Николаев, А.В. Зиновьев, А.Ю. Шмитов.

**КРОНШНЕП СРЕДНИЙ *NUMENIUS PHAEOPUS* (LINNAEUS, 1758)**  
СЕМЕЙСТВО БЕКАСОВЫЕ – *SCOLOPACIDAE*

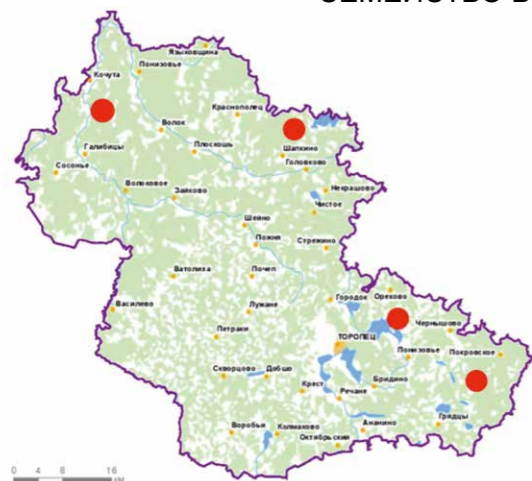


Фото: [https://ru.wikipedia.org/wiki/Средний\\_кроншнеп](https://ru.wikipedia.org/wiki/Средний_кроншнеп)

**Статус.** 3. Редкий вид, находящийся у южной границы ареала. Статус вида в Красном списке МСОП – LC.

**Краткое описание.** Крупный пестрый кулик (длина тела 40-46 и размах крыльев 75-90 см, масса 320-600 г). Очень похож на большого кроншнепа, от которого отличается меньшими размерами, несколько более стройным сложением, коротким клювом и темными четкими полосами на голове. Самки несколько крупнее и более длинноклювые, чем самцы.

**Распространение.** Распространен от Скандинавии до Таймыра и долины Енисея (1). В Тверской области редкий гнездящийся вид (9, 10). Тверской очаг обитания представляет часть более обширной зоны гнездования вида на Северо-Западе РФ (2, 3). Гнездится преимущественно в западных, юго-западных и северо-западных частях области (Жарковский, Нелидовский, Андреапольский, Пеновский, Селижаровский, Осташковский, Фировский, Вышневолоцкий, Лесной р-ны). Изолированное поселение существует в неосвоенной части Оршинского Мха в Калининском и Ра-

мешковском р-нах (4, 5). В Торопецком р-не в конце XIX в. встречался реже большого кроншнепа (7).

**Численность и тенденции ее изменения.** Стабильно низкая. На верховых болотах ЦЛГПБЗ и его охранной зоны в 1980-е гг. учтено около 50-70 пар (6), в 1990-х его численность снизилась до 35-40 пар (8). Плотность населения вида в гнездовой период в среднем по верховым болотам составляет 0,8 ос./км<sup>2</sup>. Численность вида в области оценивается в 200-400 пар (4, 5).

**Биология и экология.** Гнездится на обводненных участках верховых болот, избегая мелких сосново-сфагновых торфяников. Обычно образует групповые поселения из 3-10 пар, нередко вместе с другими видами куликов. Гнездо устраивается на кочке, в куртине осок. В кладке 4 яйца. Питается беспозвоночными, ягодами. Перелетный вид.

**Лимитирующие факторы.** Естественная редкость вида у границ ареала. Осушение и разработка верховых болот.

**Меры охраны.** Занесен в региональные Красные книги Тверской (11), Псковской (2014) и Ярославской (2004) областей. Места гнездования вида охраняются в ЦЛГПБЗ и ряде болотных ГПЗ. Учет гнездовой вида.

**Источники информации.** 1. Степанян, 2003. 2. Мищенко, Суханова, 2000. 3. Мальчевский, Пукинский, 1983. 4. Николаев, 1998. 5. Николаев, 2000. 6. Авданин, 1995. 7. Эсаулов, 1878. 8. Шмитов, Николаев, 2000. 9. Зиновьев и др., 2016. 10. Зиновьев и др., 2018. 11. Красная книга Тверской области, 2016.

**Составители:** В.И. Николаев, А.В. Зиновьев, А.Ю. Шмитов.

Верховое болото. Фото: Т.М. Кириллова



**ВЕРЕТЕННИК БОЛЬШОЙ *LIMOSA LIMOSA* (LINNAEUS, 1758)**  
СЕМЕЙСТВО БЕКАСОВЫЕ – *SCOLOPACIDAE*



Фото: Fred Vloo, CC BY-SA 2.0

**Статус.** 3. Редкий гнездящийся вид. Статус вида в Красном списке МСОП – NT.

**Краткое описание.** Птица средних размеров (длина тела 36-44 и размах крыльев 62-70 см, масса 200-500 г). В окраске самца преобладает ярко-рыжий цвет, самки преимущественно охристо-серые, немного крупнее самцов. Молодые – рыжевато-охристые. Клюв и ноги длинные.

**Распространение.** Евразия от Голландии и Франции до Барабинской степи и западных предгорий Алтая (1). В Тверской области распространен широко, но весьма неравномерно, в т.ч. в Торопецком р-не (2). Небольшие поселения известны в районе Иваньковского водхр., оз. Верестово и на прилегающих болотах (Бежецкий р-н), в поймах рек Медведицы, Торопы, Межи, Западной Двины, Туросны, Яхромы, на Оршинском Мхе, а также на болотах западной части области.

**Численность и тенденции ее изменения.** В гнездовой период на Иваньковском водохранилище встречаемость вида составляла

0,3-0,4 ос. на 10 км маршрута (3), на низинных болотах – 0,4 ос. на 1 км<sup>2</sup>. На большинстве крупных верховых болот области гнездится отдельными парами или группами из 3-6 пар, в редких случаях – до 20-25 пар. В целом численность в области составляет 1000-2000 пар (4).

**Биология и экология.** Гнездится в пойменных угодьях, на низменных берегах озер, водохранилищ, рыбопродуктивных прудов, в сырых ложбинах среди полей, пастбищ и мелиорированных земель, на осоковых низинных и переходных болотах, редко на верховых болотах. В кладке 4 яйца. Питается различными насекомыми, водными беспозвоночными и их личинками. Перелетный вид.

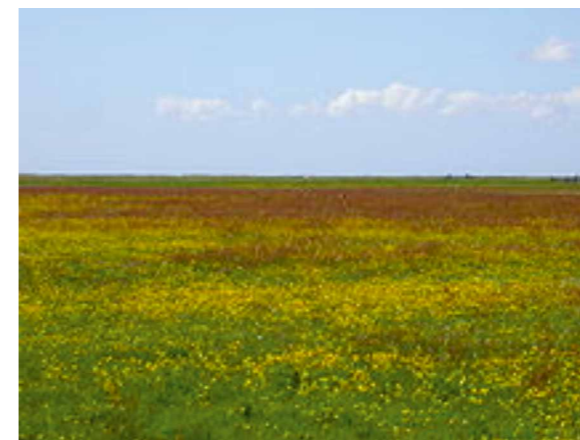
**Лимитирующие факторы.** Осушение болот и пойменных угодий, раннее сенокошение и перевыпас скота в местах гнездования.

**Меры охраны.** Занесен в Красную книгу Тверской области (5). Места гнездования охраняются в ЦЛГПБЗ, ГК «Завидово», ряде болотных ГПЗ. Запрещение сплошной распашки лугов и раннего сенокошения, весенней охоты в местах гнездования вида, разъяснительная работа среди местного населения.

**Источники информации.** 1. Степанян, 2003. 2. Эсаулов, 1878. 3. Зиновьев, 1980а. 4. Николаев, 2000а. 5. Красная книга Тверской области, 2016.

**Составители:** В.И. Николаев, А.В. Зиновьев, Д.В. Кошелев.

Влажный луг, типичный гнездовой биотоп. Фото: J. Schroeder



**ЧАЙКА МАЛАЯ** *LARUS MINUTUS* PALLASS, 1776  
СЕМЕЙСТВО ЧАЙКОВЫЕ – LARIIDAE



Фото: А. Кузьмин

**Статус.** 3. Редкий гнездящийся вид. Статус вида в Красном списке МСОП – LC.

**Краткое описание.** Небольшая птица, самая маленькая из чаек (длина тела 25-27 и размах крыльев 70-77 см, масса 90-130 г). В брачном наряде голова угольно-черная, низ тела белый, с нежным розовым налетом. Зимняя окраска у взрослых отличается от летней белым цветом головы, есть бурая шапочка и пятно на ухе. Клюв в брачном наряде малиново-красный или черновато-красный, ноги малиново-красные.

**Распространение.** От Голландии и Балтийского моря до бассейна р. Яны и Монголии (1). В Тверской области встречается на многих водоемах, но с низкой численностью. Основные гнездовья приурочены к Верхней Мологе, Иваньковскому вдхр., долинно-руслевым озерам р. Торопы (Торопецкий, Западновинский р-ны), оз. Скорбеж (Кесовогорский р-н). Небольшие колонии имеются на Моложском плесе Рыбинского вдхр., озерах Мстино, Пудоро в рыбхозе «Пуйга» (Вышневолоцкий

Озеро Слободское. Фото: И. Иванов



р-н), на оз. Шлино (Фировский р-н), оз. Селигер, пойме р. Тurosны (Жарковский р-н).

**Численность и тенденции ее изменения.** Подвержена резким колебаниям. Самая большая колония на оз. Верестово в благоприятные годы насчитывала до 200 пар (2). В среднем в области гнездится около 500-1000 пар (3).

**Биология и экология.** Гнездится по мелководьям, заросшим заливам и сплавиным островкам озер, водохранилищ, рыбопродуктивных прудов, в заболоченных поймах рек, на низинных болотах, часто вместе с другими чайковыми птицами. Гнездовые постройки располагаются на кочках, заламах тростника и других плавающих растений. В кладке обычно 2-3 яйца. Питается насекомыми и их личинками, редко мелкой рыбой. Перелетный вид.

**Лимитирующие факторы.** Осушение пойм и низинных болот, дноуглубительные работы на реках и водохранилищах.

**Меры охраны.** Контроль за состоянием осушительно-мелиоративных работ в местах гнездования, создание ООПТ, разъяснительная работа среди местного населения. Внесена в Красную книгу Тверской области (4).

**Источники информации.** 1. Степанян, 2003. 2. Зиновьев, 1980а. 3. Николаев, 2000а. 4. Красная книга Тверской области, 2016.

**Составители:** В.И. Николаев, Д.В. Кошелев.

**ЧАЙКА СЕРЕБРИСТАЯ** *LARUS ARGENTATUS* PONTOPPIDAN, 1763  
СЕМЕЙСТВО ЧАЙКОВЫЕ – LARIDAE



Фото: www.eberds.ru



Фото: Leon Ortliep

**Статус.** 3. Редкий гнездящийся вид. Статус вида в Красном списке МСОП – LC.

**Краткое описание.** Крупная чайка (длина тела 55-67 и размах крыльев 138-155 см, масса 550-1500 г). Мантия светло-серая, концы крыльев черные, с белыми пятнами. Клюв мощный желтый, с явным изгибом подклювья и красным пятном на нем; лапы желтые или розоватые. Зимой на голове и шее появляются тонкие темные пестрины. Оперение молодых буроватое с темными пятнами и полосками.

**Распространение.** Охватывает циркумполярно Евразию и Сев. Америку (1). В Тверской области редкий гнездящийся вид (9, 10). Впервые в регионе найдена на гнездовье на Шошинском плесе Иваньковского вдхр. в 1991 г. (2). В последние годы эта чайка гнездилась на озере Афимьинского верхового болота, торфяных карьерах Осеченского болота (Вышневолоцкий р-н) и на верховом болоте Жарковский Мох (Жарковский р-н). Возможно, отдельные пары чаек селятся на торфяных карьерах Оршинского и Васильевского Мхов

Озеро Соломено. Фото: В.Ершов



(Калининский р-н), оз. Шлино (Фировский р-н) и в ряде других мест (3, 5). Летующие особи отмечены в Торопецком и Зубцовском р-нах (4, 5).

**Численность и тенденции ее изменения.** В 1990-х гг. на Шошинском плесе гнездились 2-4 пары, на Афимьинском и Осеченском болотах – по одной паре птиц. Численность имеет тенденцию к медленному увеличению. Всего в Тверской области можно ожидать гнездования около 100 пар.

**Биология и экология.** Во всех известных случаях гнезда серебристых чаек находились поблизости от колоний озерной (Иваньковское вдхр.) и сизой чаек (верховые болота и торфяные карьеры). Гнезда располагаются на моховых кочках, торфяных островках, пнях и корнях упавших деревьев. В кладке 2-3 яйца. Питается разнообразной, преимущественно животной пищей. Перелетный вид.

**Лимитирующие факторы.** Вид способен адаптироваться к антропогенным условиям и проявляет тенденцию к расширению области гнездования, поселяясь как на естественных, так и на искусственных во-доемах.

**Меры охраны.** Специальных мер охраны не предусматривается. Контроль за состоянием вида. Занесена в Красную книгу Тверской области (6).

**Источники информации.** 1. Степанян, 2003; Николаев, 1992. 3. Данные С.Б. Логинова, А.Л. Мищенко. 4. Зиновьев, Никитина, 2011. 5. Данные А.Ю. Шмитова. 6. Красная книга Тверской области, 2016.

**Составители:** В.И. Николаев, А.Ю. Шмитов.

**КРАЧКА БЕЛОКРЫЛАЯ *CHLIDONIAS LEUCOPTERUS* (TEMMINCK, 1815)**

СЕМЕЙСТВО ЧАЙКОВЫЕ – *LARIDAE*



Фото: В. Бондарь

**Статус.** 3. Редкий гнездящийся вид. Статус вида в Красном списке МСОП – LC.

**Краткое описание.** Небольшая птица (длина тела 20-23 и размах крыльев 63-67 см, масса 53-80 г). Весной туловище черное, крылья сверху светло-серые, а по переднему краю от основания до сгиба – белые. Хвост и надхвостье белые. Клюв красновато-черный, ноги ярко-красные. Хвост с неглубокой вырезкой. Осенью взрослые птицы в основном белые, с серым налетом на крыльях, есть черное пятно позади глаза, затылок темно-серый, со светлыми пестринами. Молодые имеют такую же окраску головы, но спина очень темная, крылья довольно темные.

**Распространение.** Южная часть лесной, лесостепная и степная зона Евразии от Венгрии до Приморья (1). В Тверской области встречается в районе оз. Верестово (Бежецкий р-н) и прилегающих к нему водно-болотных угодьях Верхней Мологи, Иваньковского вдхр. (2). Отдельные поселения известны в низовьях р. Шоши, на оз. Соломенное близ

Озеро Соломенное. Фото: С. Шалаев



г. Торопца (Торопецкий р-н) и на оз. Селигер (Осташковский р-н) (3).

**Численность и тенденции ее изменения.** Характерны значительные межгодовые колебания численности, вплоть до полного прекращения гнездования в отдельных поселениях. В благоприятные годы на оз. Верестово в одной колонии насчитывалось около 50 пар, на Шошинском плесе Иваньковского вдхр. – до 50 пар, в низовьях р. Шоши – около 20 пар (Конаковский р-н).

**Биология и экология.** Населяет заболоченные поймы рек, низменные берега и острова водоемов, обводненные низинные болота. Образует смешанные поселения с другими чайковыми птицами. Гнезда помещаются на кочках, сплавах, илистых отмелях, плавающей растительности. В кладке обычно 3 яйца. Питается водными насекомыми и другими беспозвоночными, реже мальками рыб. Перелетный вид.

**Лимитирующие факторы.** Осушение болот и пойм.

**Меры охраны.** Вид европейского значения согласно применяемым в России приоритетам Бернской конвенции. Запрещение осушительно-мелиоративных каналов работ в местах гнездовых, разъяснительная работа среди местного населения. Охраняется в ГК «Завидово» и на болотах, исключенных из планов хозяйственного освоения. Занесена в Красную книгу Тверской области (4).

**Источники информации.** 1. Степанян, 2003. 2. Зиновьев, 1980а. 3. Николаев, 1998. 4. Красная книга Тверской области, 2016.

**Составители:** В.И. Николаев, А.В. Зиновьев, Д.В. Кошелев.

**ОТРЯД ГОЛУБЕОБРАЗНЫЕ – COLUMBIFORMES**

**КЛИНТУХ *COLUMBA OENAS* LINNAEUS, 1758**

СЕМЕЙСТВО ГОЛУБИНЫЕ – *COLUMBIDAE*

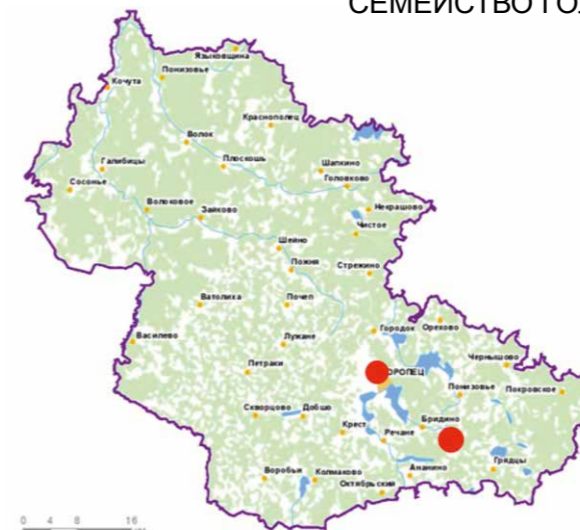


Фото: <https://ebirds.ru/vid/214.htm>

**Статус.** 4. Неопределенный по статусу вид. Статус вида в Красном списке МСОП – LC.

**Краткое описание.** Немного мельче сизого голубя (длина тела 32-36 и размах крыльев 63-70 см, масса 230-320 г). Окраска сизая, на шее с зеленым и красноватым отливом. Самцы очень незначительно отличаются от самок более крупными размерами и ярким отливом на шее. У молодых оперение с буроватым оттенком, цветной отлив на шее слабый.

**Распространение.** Населяет Европу, исключая Скандинавию, на восток доходит до Иртыша (1). В Тверской области встречается во всех районах, в т.ч. в Торопецком.

**Численность и тенденции ее изменения.** Сокращается во всей восточной части ареала (2). Учеты, проведенные в Нелидовском р-не, показали, что его численность в 10 раз уступает численности вяхиря (3).

Сосняк на берегу реки Торопа, типичный гнездовой биотоп клинтуха. Фото: А.Ю. Шмитов



**Биология и экология.** Осторожная и скрытная лесная птица. Не образует больших миграционных скоплений. Как правило, наблюдаются одиночные особи или небольшие группы до 5 особей. Гнездится в старых хвойных, смешанных и лиственных лесах. В Тверской области чаще встречается в высотных сосняках по берегам рек. Сроки гнездования растянуты с мая по август. Гнездо располагается в дупле. Растительность, основу питания составляют семена луговых и полевых трав. Отлет начинается в августе и продолжается до середины ноября. Перелетный вид.

**Лимитирующие факторы.** Не определены. Предположительно, нехватка подходящих дуплистых деревьев.

**Меры охраны.** Не разработаны. Занесен в Красную книгу Тверской области (4).

**Источники информации.** 1. Степанян, 2003. 2. Мальчевский, Пукинский, 1983. 3. Авданин, 1990. 4. Красная книга Тверской области, 2016.

**Составители:** А.В. Зиновьев, А.А. Бутузов, Д.В. Кошелев.



## ОТРЯД СОВООБРАЗНЫЕ – STRIGIFORMES

**ФИЛИН** *BUBO BUBO* (LINNAEUS, 1758)

СЕМЕЙСТВО СОВИНЫЕ – *STRIGIDAE*



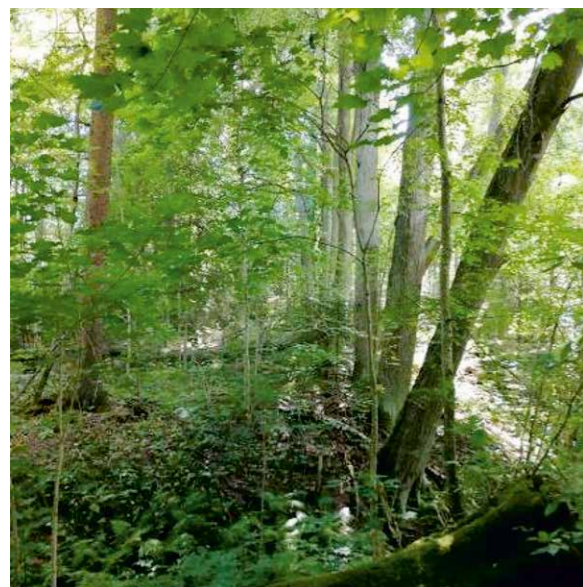
Фото: <https://animalreader.ru/ptitsa-filin-foto-opisanie.html>

**Статус.** 2. Редкий вид, сокращающийся в численности. Включен в Перечень объектов животного мира, внесенных в Красную книгу РФ. Статус 3 – редкий вид (9). Статус вида в Красном списке МСОП – LC.

**Краткое описание.** Очень крупная сова с хорошо развитыми перьевыми «ушами» (длина тела 62–73 и размах крыльев – 150–180 см, масса – 2,1–3,2 кг). Окраска сильно варьирует от темно-рыжего с черными пестринами до охристого с немногими пятнами, грудь рыжая или охристая с продольными пестринами, на боках и брюхе тонкий темный поперечный рисунок. Глаза красновато-оранжевые. Сидя на дереве или земле, тело держит вертикально. Полет медленный, бесшумный, обычно низко над землей. Голос – глухое громкое «у-ху».

**Распространение.** Евразия, Северная Африка (1). В Тверской области встречается в большинстве р-нов, особенно в Удомельском,

Участок ветровала в лесу. Фото: [А.Ю. Шмитов](#)



Лесном, Вышневолоцком, Максатихинском, Лесном, Селижаровском и Рамешковском (2, 3, 4, 5, 6, 7). Во второй половине XIX в. Торпецком р-не был редок (10).

**Численность и тенденции ее изменения.** Повсеместно низка. Численность определена для ЦЛГПБЗ, где обитает до 4 пар (8).

**Биология и экология.** Населяет старые, захламленные ветровалом участки лесов, обычно в окрестностях крупных водоемов, по краям и на лесных островах болот, вдоль пойм лесных речек. Моногам. Гнездится на земле, реже в старых гнездах хищных птиц. В кладке 2–3 яйца. Питается преимущественно позвоночными животными. Оседлая птица (4).

**Лимитирующие факторы.** Вырубка и фрагментация старых лесов, осушение и раз работка болот, браконьерский отстрел, уничтожение кладок и птенцов кабанями, фактор беспокойства в весенне-летний период.

**Меры охраны.** Вид европейского значения согласно применяемым в России приоритетам Бернской конвенции. Учет численности и мест обитания вида. Охраняется в ЦЛГПБЗ и ГК «Завидово». Пропаганда необходимости охраны вида среди охотников и местного населения. Включен в прил. 2 к Конвенции СИТЕС.

**Источники информации.** 1. Степанян, 2003. 2. Данные В.М. Константинова. 3. Капланов, Раевский, 1930. 4. Зиновьев, 1980б. 5. Данные Д.А. Керданова. 6. Данные С.Б. Логинова. 7. Николаев, Шмитов, 2005. 8. Авданин, 1995. 9. Перечень объектов животного мира, занесенных в Красную книгу Российской Федерации (приложение к приказу Минприроды России от 24 марта 2020 года № 162). 10. Эсаулов, 1878. 11. Данные А.Ю. Шмитова.

**Составители:** В.И. Николаев, Д.А. Керданов, [А.Ю. Шмитов](#).

## СПЛЮШКА *OTUS SCOPS* (LINNAEUS, 1758)

СЕМЕЙСТВО СОВИНЫЕ – *STRIGIDAE*

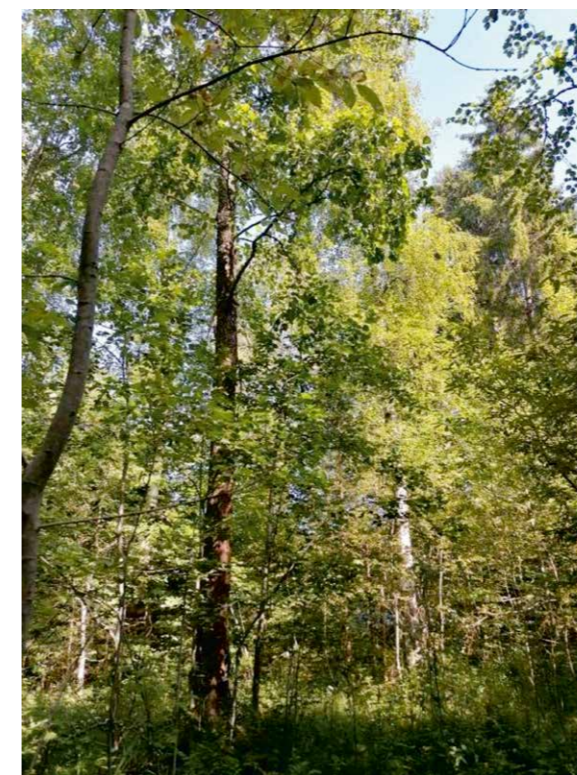


Фото: <https://animals-mf.ru/splyushka/>

**Статус.** 4. Неопределенный по статусу вид. Статус вида в Красном списке МСОП – LC.

**Краткое описание.** Маленькая сова с ушками, размером примерно с дрозда (длина тела 19–20 и размах крыльев 50–54 см, масса 60–135 г). Лицевой диск хорошо выражен. Окраска серая или рыжеватая, с многочисленными темными продольными пестринами. На плечах выделяются светлые линии. В спокойном состоянии обычно держит ушки прижатыми, при беспокойстве ушки поднимаются. Глаза желтые, клюв темный. Цевка оперена, но перья не заходят на основание пальцев. Голос — минорные повторяющиеся крики «сплюю, сплюю...».

Смешанный лес, типичный гнездовой биотоп. Фото: [А.Ю. Шмитов](#)



**Распространение.** Южная часть Евразии от Атлантического побережья до оз. Байкал (1). В пределах Тверской области известна по нескольким находкам, преимущественно в Жарковском, Максатихинском, Калининском, Конаковском, Вышневолоцком и Торжокском р-нах (2, 3, 4, 5, 6). В ЦЛГПБЗ в 1977–1984 гг. зарегистрирована 4 раза (7). В конце XIX в. Торпецком р-не встречалась изредка (8).

**Численность и тенденции ее изменения.** Не определена и подвержена межгодовым колебаниям.

**Биология и экология.** Населяет старые смешанные, особенно пойменные, леса. Гнезда устраивает чаще всего в дуплах. В кладке 4–6 яиц. Пищей служат различные насекомые, реже ловит мелких грызунов и птиц. Перелетный вид (8).

**Лимитирующие факторы.** Естественная редкость вида у границ своего ареала, а также интенсивная лесохозяйственная деятельность.

**Меры охраны.** Проведение специального учета вида, поиск и охрана мест гнездовых, привлечение в искусственные дуплянки. Потенциальные места гнездования охраняются в ЦЛГПБЗ и ряде ГПЗ. Вид включен в прил. 2 к Конвенции СИТЕС. Занесена в Красную книгу Тверской области (9).

**Источники информации.** 1. Степанян, 2003; 2. Граве, 1927; 3. Станчинский, 1927; 4. Зиновьев, 1980б; 5. Данные Д.А. Керданова, Б.А. Мартемьянова, А.М. Федотова; 6. Николаев, Шмитов, 2005; 7. Авданин, 1985; 8. Эсаулов, 1878; 9. Красная книга Тверской области, 2016.

**Составители:** В.И. Николаев, А.В. Зиновьев, [А.Ю. Шмитов](#).

## СЫЧ МОХНОНОГИЙ *AEGOLIUS FUNEREUS* (LINNAEUS, 1758)

СЕМЕЙСТВО СОВИНЫЕ – *STRIGIDAE*



Фото: <https://wildfauna.ru/moxnonogij-sych>

**Статус.** 4. Неопределенный по статусу вид. Статус вида в Красном списке МСОП – LC.

**Краткое описание.** Небольшая (несколько крупнее дрозда) желтоглазая сова с большим округлым лицевым диском. Длина тела самца 21, самок – 25-27, в среднем 26 см, размах крыльев самца 55, самок – 59-62, в среднем 60 см; масса самцов – 116-133 г, самок – 150-197 г. Спина бурая, со светлыми, почти белыми пятнами. Белые крапины имеются и на затылке; на затылке они более крупные. Особо развиты белые пятна на кроющих крыльях, где они нередко образуют ряды. Маховые бурые, с белыми отметинами неправильной формы, придающими правильную полосатость крылу в целом. Рулевые бурые, с 4-5 узкими поперечными полосками. Брюшная сторона белесая, с темно-бурым продольным рисунком. Лицевой диск у взрослой особи светло-серый, почти белый, густо испещренный мельчайшими буроватыми отметинами и темнеющий лишь у глаз и ушей. Голос – серия частых монотонных односложных «упкающих» криков.

**Распространение.** Циркумбореальный ареал, охватывающий таежную зону. В европейской части ареала имеет горные изолированные популяции. В Тверской области отмечается во

Памятник природы «Бубоницкий Бор».  
Фото: Т.М. Кириллова



всех р-нах, в т.ч. в Торопецком (9), где во второй половине XIX в. был обычен (6). Гнездование установлено в Рамешковском р-не (1). Тяготеет к территориям, мало освоенным человеком.

**Численность и тенденции ее изменения.** В ЦЛГПБЗ численность – 0,1–0,3 пары на км<sup>2</sup> (2).

**Биология и экология.** Населяет спелые леса бореального типа. Предпочитает гнездиться по соседству с открытыми пространствами: вырубками, открытыми моховыми болотами и поймами. Гнездится в дуплах черного дятла, а также в искусственных дуплянках. Полные кладки – в первой декаде мая (5). Плодовитость варьирует в зависимости от кормовой базы. В «урожайные» на мышевидных грызунов годы в кладке до 8 яиц (4). Основу питания составляют мышевидные грызуны и лесные воробьиные птицы. В снежный период доля птиц в рационе значительно возрастает. Известны случаи запасаения корма в дуплах. В осенний период откочевывает в западном и юго-западных направлениях (3).

**Лимитирующие факторы.** Предположительно отсутствие удобных мест для гнездования и интенсивное хозяйственное освоение экосистемы тайги (5).

**Меры охраны.** Вид европейского. значения согласно применяемым в России приоритетам Бернской конвенции. Сохранение участков коренной тайги бореального типа; развешивание искусственных дуплянок. Занесен в Красную книгу Тверской области (8).

**Источники информации.** 1. Зиновьев, 1980б. 2. Авданин 1985. 3. Данные А.А. Бутузова. 4. Дементьев, 1951. 5. Мальчевский, Пукинский, 1983. 6. Эсаулов, 1878 7. Данные А.Ю. Шмитова. 8. Красная книга Тверской области, 2016. 9. Данные М.Н. Рубцовой.

**Составители:** А.В. Зиновьев, А.А. Бутузов, А.Ю. Шмитов.

## СЫЧИК ВОРОБЬИНЫЙ *GLAUCIDIUM PASSERINUM* (LINNAEUS, 1758)

СЕМЕЙСТВО СОВИНЫЕ – *STRIGIDAE*



Фото: <https://animals-mf.ru/vorobinyj-sych/>

**Статус.** 3. Редкий гнездящийся вид. Статус вида в Красном списке МСОП – LC.

**Краткое описание.** Самая мелкая сова длина тела 15,2–17,5 и размах крыльев 35–39 см, масса 55–75 г. Верх бурый, на темени и затылке круглые беловатые крапины, такие же, но более крупные крапины и поперечные полоски на спине и плечевых перьях. Брюшная сторона светлая, почти белая, с темными продольными пестринами. Самцы и самки не различаются по окраске, но самки заметно крупнее. Молодые птицы имеют общий коричнево-бурый наряд с небольшим количеством нечетких пестрин. Лицевой диск развит слабо, с концентрическими темными кругами.

Еловый лес, типичный гнездовой биотоп.  
Фото: Т.М. Кириллова

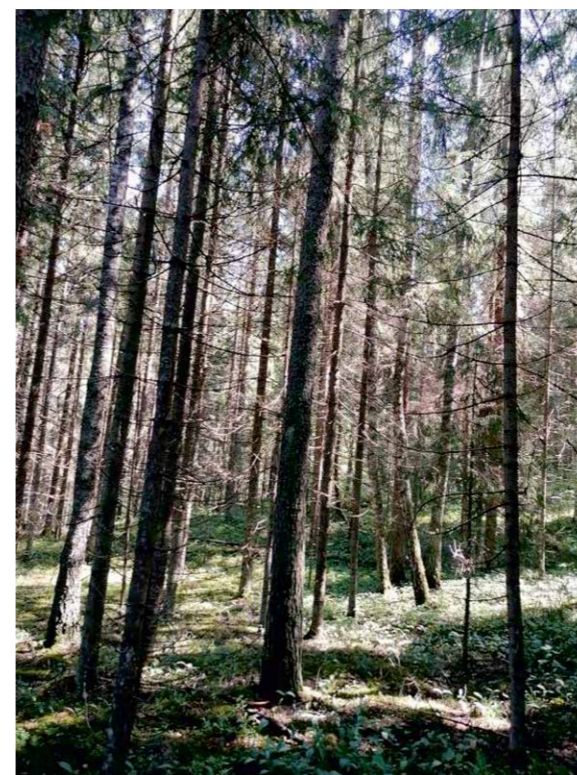


Фото: <https://zoometod.su/strigiformes/glaucidium-passerinum.html>

Радужка глаз – желтая. Клюв короткий, светлый. Лапы оперены до когтей. Голос – однообразный свист, похожий на голос снегиря.

**Распространение.** Евразия от Скандинавии до Восточных Саян (1). В Тверской области распространен спорадично, преимущественно в западных, в т.ч. в Торопецком, и северных р-нах (2, 3, 4).

**Численность и тенденции ее изменения.** Повсеместно редок. Чаще регистрируется в лесах ЦЛГПБЗ, где средняя плотность населения вида составляет 0,2–0,3 пары на км<sup>2</sup>, местами до 4 пар на км<sup>2</sup> (5).

**Биология и экология.** Предпочитает селиться в старых еловых лесах. Гнезда в дуплах. В кладке 4–6 яиц. Пищей служат мышевидные грызуны, мелкие птицы и насекомые. Оседлый вид.

**Лимитирующие факторы.** Интенсивные рубки хвойных лесов.

**Меры охраны.** Места обитания охраняются в ЦЛГПБЗ и ГК «Завидово». Учет численности, создание ООПТ, пропаганда охраны вида в обл. Занесен в Красную книгу Тверской области (8).

**Источники информации.** 1. Коблик и др., 2006; 2. Данные Л.В. Викторова, С.Б. Логинова, Б.А. Мартемьянова, Д.А. Матюнина; 3. Виноградов, Логинов, 1997; 4. Логинов, 2007; 5. Авданин, 1985. 6. Эсаулов, 1878. 7. Данные А.Ю. Шмитова. 8. Красная книга Тверской области, 2016.

**Составители:** В.И. Николаев, А.В. Зиновьев, А.Ю. Шмитов.

**СОВА ЯСТРЕБИНАЯ *SURNIA ULULA* (LINNAEUS, 1758)**

СЕМЕЙСТВО СОВИНЫЕ – *STRIGIDAE*



Фото: <https://redbook.su/ptitsy/yastrebinaya-sova-2>

**Статус.** 4. Неопределенный по статусу вид. Статус вида в Красном списке МСОП – LC.

**Краткое описание.** Сова средних размеров с довольно длинным хвостом (длина тела 36–41 и размах крыльев 71–81 см, масса 220–400 г). Верх тела темный с крупными белыми пятнами, низ светлый с многочисленными поперечными струйчатыми пестринами. Лицевой диск белый, окаймлен по бокам темными перьями. Глаза и клюв желтые. В полете напоминает по облику самку ястреба-перепелятника.

**Распространение.** Евразия от Скандинавии до Тихоокеанского побережья. К югу – до Смоленска, Москвы, Костромы (1). В Тверской области находится у южных границ ареала. В ЦЛГПБЗ получают от 3 до 8 сообщений о встречах в зимний период, в 1990-х гг. встречены 2 территориальные пары птиц (2, 3, 4). Летом в начале 1980-х гг. отмечалась в р-не д. Ножкино Вышневолоцкого р-на (5), в марте 1992 г. – в окрестностях д. Ферязкино Калининского р-на (6). Во время осенне-зимних кочевков наблюдалась в Фировском, Сонковском, Осташковском, Калининском (в том

числе в г. Твери), Вышневолоцком и Рамешковском р-нах (7, 8). Во второй половине XIX в. была не редка в Торопецком р-не (10).

**Численность и тенденции ее изменения.** Не определена. Можно ожидать нерегулярное гнездование отдельных пар.

**Биология и экология.** Населяет леса таежного типа вблизи верховых болот, ветровалов, гарей. Моногам. Гнездится чаще всего на вершинах сломанных ветром стволов деревьев, иногда в гнездах хищных птиц. В сезоне одна кладка, обычно из 3–5 яиц. Питается, главным образом, мышевидными грызунами. Оседлый и кочующий вид (9).

**Лимитирующие факторы.** Сведение хвойных лесов, осушение болот и фактор беспокойства.

**Меры охраны.** Вид европейского значения согласно применяемым в России приоритетам Бернской конвенции. Места обитания охраняются в ЦЛГПБЗ. Занесена в Красную книгу Тверской области (12). Необходимо уточнение современного состояния и пропаганда охраны вида в области.

**Источники информации.** 1. Степанян, 2003. 2. Авданин, 1985. 3. Данные В.О. Авданина. 4. Данные А.Ю. Шмитова. 5. Данные С.Б. Логинова. 6. Данные В.Б. Артамонова. 7. Николаев, Шмитов, 2005. 8. Логинов, 2007. 9. Пукинский, 1977. 10. Эсаулов, 1878. 11. Данные А.Ю. Шмитова. 12. Красная книга Тверской области, 2016.

**Составители:** В.И. Николаев, А.В. Зиновьев, А.Ю. Шмитов.

**НЕЯСЫТЬ ДЛИННОХВОСТАЯ *STRIX URALENSIS* PALLAS, 1771**

СЕМЕЙСТВО СОВИНЫЕ – *STRIGIDAE*



**Статус.** 5. Редкий вид, численность которого постепенно возрастает. Статус вида в Красном списке МСОП – LC.

**Краткое описание.** Крупная сова размером примерно с курицу (длина тела 60–68 и размах крыльев 114–134 см, масса 450–1300 г). Голова большая, округлая, лицевой диск хорошо выражен и тоже округлый. Общий тон окраски серо-коричневый, с многочисленными темными продольными пестринами и отдельными светлыми пятнами на спине. Низ тела более светлый. Лицевой диск серый.

**Распространение.** Лесная зона Евразии (1). В Тверской области распространена довольно широко, преим. в западных р-нах. На гнездовье найдена в Фировском р-не (2). Гнездится в лесах ГК «Завидово». В гнездовой период отмечалась в долине р. Мсты (Бологовский р-н), по краям верхового болота Жарковский Мох (Жарковский р-н), у д. Ферязкино (Калининский р-н) (3), в Кувшиновском и ряде других р-нов (4). Была довольно обычна в конце XIX в. в Торопецком р-не (6).

**Численность и тенденции ее изменения.** В начале XX в. была очень редкой гнездящейся птицей. В последние десятилетия численность заметно увеличилась и достигает в области нескольких сотен пар. В ЦЛГПБЗ гнездятся около 30 пар, в ГК «Завидово» – примерно 15 пар (5). В 1980-е годы численность вида в ЦЛГПБЗ заповеднике оценивалась в 22 пары (3,5 пар/100 км<sup>2</sup>) (Авданин 1995), в конце 1990-х годов здесь гнездились около 30 пар (4,3 пар/100 км<sup>2</sup>). В ГК «Завидово» численность вида составляет около 15 пар.

**Биология и экология.** Населяет смешанные и хвойные леса, чередующиеся с заболоченными поймами, пустошами, полянами, болотами. Гнездится в старых гнездах хищных птиц или в дуплах. В кладке обычно 2–4 яйца. Питается преимущественно грызунами. Оседлая и кочующая птица.

**Лимитирующие факторы.** Вырубка старых лесов, прямое уничтожение и беспокойство в гнездовой период.

**Меры охраны.** Вид европейского значения согласно применяемым в России приоритетам Бернской конвенции. Вид включен в прил. 2 к Конвенции СИТЕС. Специальные учеты вида, выявление и охрана мест гнездовых, пропаганда охраны среди местного населения. Места обитания охраняются в ЦЛГПБЗ и ГК «Завидово». Занесена в Красную книгу Тверской области (8).

**Источники информации.** 1. Степанян, 2003. 2. Николаев, Керданов, 1988. 3. Данные С.Б. Логинова. 4. Николаев, Шмитов, 2005. 5. Николаев, Шмитов, 2001. 6. Эсаулов, 1878. 7. Данные А.Ю. Шмитова. Красная книга Тверской области, 2016.

**Составители:** В.И. Николаев, А.В. Зиновьев, А.Ю. Шмитов.

Оз. Норовское. Фото: Т.М. Кириллова



**НЕЯСЫТЬ БОРОДАТАЯ** *STRIX NEBULOSA FORSTER, 1772*  
СЕМЕЙСТВО СОВИНЫЕ – *STRIGIDAE*



Фото: <https://www.ebirds.ru/vid/233.htm>



Фото: <https://ebirds.ru/v2taxon.php?s=264&l=ru>

**Статус.** 2. Редкий вид, сокращающийся в численности. Статус вида в Красном списке МСОП – LC.

**Краткое описание.** Очень крупная серая желтоглазая сова с большим округлым лицевым диском, по которому идут характерные концентрические круги. Под клювом черное пятно «борода». Длина тела 63-37 и размах крыльев 130-158 см, масса самцов 0,6-1,1 кг; самок – 0,7-1,9 кг.

**Распространение.** Таяжная зона Евразии и Северной Америки (1). В Тверской области распространена спорадично, в основном в западных р-нах. В настоящее время гнездование подтверждено для Жарковского, Калининского р-нов и ГК «Завидово». В гнездовой период птиц можно наблюдать в Андреапольском, Вышневолоцком, Нелидовском, Селижаровском, Удомельском и некоторых других р-нах (3, 4, 5, 6). Во второй половине XIX в. Торопецком р-не была редка (9).

**Численность и тенденции ее изменения.** В области повсеместно редка. 1–2 пары селятся в ЦЛГБПЗ (8), до 5-ти пар – в р-не ГК «Завидово».

**Биология и экология.** Обитает в обширных хвойных и смешанных лесах поблизости от крупных болот, гарей, лугов. Чаще всего занимает старые гнезда хищных птиц. Моногам. В кладке обычно 3–5 яиц. Питается различными грызунами, реже птицами. Оседлая и кочующая птица.

**Лимитирующие факторы.** Вырубка хвойных лесов и торфоразработки, браконьерский отстрел и беспокойство птиц в гнездовой период.

**Меры охраны.** Вид европейского значения согласно применяемым в России приоритетам Бернской конвенции. Специальные учеты вида, выявление и охрана мест гнездовых, сооружение искусственных гнездовых настилов, пропаганда охраны среди местного населения. Места обитания охраняются в ЦЛГБПЗ, ГК «Завидово». Вид включен в приложение 2 к Конвенции СИТЕС, в Красную книгу Тверской области (11).

**Источники информации.** 1. Степанян, 2003. 2. Данные А.А. Виноградова, А.А. Емельяновой, С.Б. Логинова. 3. Зиновьев и др., 1990а. 4. Николаев, 1998. 5. Виноградов, Логинов, 1997. 6. Николаев, Шмитов, 2005. 7. Логинов, 2007. 8. Авданин, 1985. 9. Эсаулов, 1878. 10. Данные А.Ю. Шмитова, 11. Красная книга Тверской области.

**Составители:** В.И. Николаев, А.В. Зиновьев, А.Ю. Шмитов.

**ОТРЯД РАКШЕОБРАЗНЫЕ – CORACIIFORMES**

**СИЗОВОРОНКА** *CORACIAS GARRULUS LINNAEUS, 1758*  
СЕМЕЙСТВО СИЗОВОРОНКОВЫЕ – *CORACIIDAE*



Фото: <https://www.ebirds.ru/vid/237.htm>



Фото: <https://onbird.ru/opredelitel-ptic/sizovorodka/foto>

**Статус.** 2. Редкий вид, сокращающийся в численности. Включена в Перечень объектов животного мира, внесенных в Красную книгу РФ. Статус: 2 – популяция с неуклонно сокращающейся численностью (1). Статус вида в Красном списке МСОП – NT.

**Краткое описание.** Крупнее дрозда, но мельче голубя (длина тела 30-34 и размах крыльев 62-73 см, масса 100-190 г). В окраске преобладают голубой, ярко-рыжий и черный цвета. Полет легкий и сильный. Молодые окрашены более блекло, на голубом оперении, особенно на груди и кроющих крыла, рыжеватый налет.

**Распространение.** Евразия на восток до долины Верхней Оби и Западного Алтая, Северо-Западная Африка (2). В Тверской области большинство находок вида относятся к долине р. Западной Двины и ее притокам (Андреапольский, Жарковский, Западновинский и Торопецкий р-ны). В других частях области сизоворонки отмечались в нескольких пунктах Калининского, Осташковского м Старицкого р-нов, в окрестностях пос. Сандово, в долине р. Шегры Вышневолоцкого района. В гнездовой период регистрировалась в Бежецком, Бологовском, Зубцовском, Конаковском, Лихославльском, Пенновском, Ржевском и Фировском р-нах (3-7).

**Численность и тенденции ее изменения.** Подвержена резким колебаниям. В последние годы численность резко снизилась и не превышает десятка пар.

**Биология и экология.** Встречается по опушкам сосновых лесов, в поймах рек, среди сельхозугодий, нередко вблизи населенных пунктов. Необходимым условием для гнез-

дования является присутствие дуплистых деревьев рядом с открытыми биотопами, где птицы собирают корм. Одно дупло может использоваться несколько лет подряд. В кладке 3-6 яиц. Питается крупными насекомыми и мелкими позвоночными. Перелетный вид (5).

**Лимитирующие факторы.** Изменения климата. Уничтожение старых дуплистых деревьев, пригодных для гнездования.

**Меры охраны.** Вид европейского значения согласно применяемым в России приоритетам Бернской конвенции. Пропаганда охраны вида, учет и охрана мест гнездовых, разъяснительная работа среди местного населения. Занесена в Красную книгу Тверской области (8).

**Источники информации.** 1. Перечень объектов животного мира, занесенных в Красную книгу Российской Федерации (приложение к приказу Минприроды России от 24 марта 2020 года № 162). 2. Степанян, 2003. 3. Граве, 1927. 4. Давыдов, 1896. 5. Зиновьев, 1985б. 6. Логинов, 2007. 7. Кошелев и др., 2019. 8. Красная книга Тверской области, 2016.

**Составители:** В.И. Николаев, А.В. Зиновьев, Д.В. Кошелев.

## ЗИМОРОДОК ОБЫКНОВЕННЫЙ *ALCEDO ATTHIS* (LINNAEUS, 1758)

СЕМЕЙСТВО ЗИМОРОДКОВЫЕ – *ALCEDINIDAE*



Фото: <https://wildfauna.ru/zimorodok>

**Статус.** 2. Редкий вид, сокращающийся в численности. Статус вида в Красном списке МСОП – LC.

**Краткое описание.** Птица чуть крупнее воробья (длина 16-19 и размах крыльев 26-29 см, масса 23-46 г). Голова большая, клюв длинный и прямой, крылья и хвост короткие. Оперение яркое. Верхняя сторона тела голубовато-зеленая, на голове и крыльях мелкие светлые крапинки, брюхо рыжее, горло и бока шеи белые. Самец и самка окрашены сходно, но самец ярче.

**Распространение.** Евразия от Атлантического до Тихоокеанского побережья (1). В Тверской области распространен довольно широко, в т.ч. в нижнем течении р. Шоши и на р. Тьме (Калининский р-н) (2, 3), р. Корожечне (Сонковский, Кесовогорский, Кашинский р-ны), на реках Цне и Шегре (Фировский, Вышневолоцкий р-ны) (2), р. Кунья и ее притоках (Торопецкий р-н), р. Западной Двине (Западновинский р-н), р. Меже (Жарковский р-н) (4), на р. Волге в р-не устья р. Орши (5), а также от пос. Селижарово до г. Ржева (6), на р. Съежа (Удомельский р-н) (7), на р. Кушалка (Рамешковский р-н) (8).

**Численность и тенденции ее изменения.** В XX в. численность заметно сократилась.

Река Кунья.

Фото: [https://water-rf.ru/Водные\\_объекты/2425/Кунья](https://water-rf.ru/Водные_объекты/2425/Кунья)



В целом по области в настоящее время обитает не более нескольких десятков пар.

**Биология и экология.** Гнездится в норах по обрывистым берегам лесных речек и ручьев с прозрачной водой. Моногам с частыми случаями полигамии. В сезоне 1-2 кладки из 5-8 яиц. Питается мелкой рыбой и водными беспозвоночными. Перелетный, в мягкие зимы, возможно, зимующий вид (2, 11-15).

**Лимитирующие факторы.** Служит чутким индикатором состояния речных экосистем, исчезает в результате застройки берегов и загрязнения водоемов, беспокойства и раскапывания гнездовых нор.

**Меры охраны.** Вид занесен в Красную книгу Тверской области (16) и в региональные Красные книги сопредельных областей. Включен в международную Красную Книгу, в 3 уровень видов, находящихся под опекой Европейского общества сохранения окружающей среды (SPEC), в Приложение I Директивы ЕС по охране редких птиц, Приложение II Бернской конвенции. Необходимы поиски и учет местообитаний и создание в этих местах особо охраняемых природных территорий (ООПТ) (15). Пропаганда охраны вида.

**Источники информации.** 1. Коблик и др., 2006. 2. Зиновьев, 1985б. 3. Данные С.Б. Логинова. 4. Николаев, 1985. 5. Данные Б.А. Мартемьянова. 6. Данные В.О. Авданина. 7. Данные А.В. Зиновьева. 8. Данные А.Ю. Шмитова. 9. Данные А.А. Прутенского. 10. Данные Д.В. Кошелева. 11. Третьяков, 1940. Зиновьев, Шапошников, 1978. 12. Зиновьев, Николаев, 1990. 13. Виктор, 2014. 14. Зиновьев и др., 2016а. 15. Зиновьев, 2016б. 16. Красная книга Тверской области, 2016.

**Составители:** В.И. Николаев, А.В. Зиновьев, Т.С. Палкова.

## ОТРЯД УДОДОБРАЗНЫЕ – *UPUPIFORMES*

**УДОД** *UPUPA EPOPS* LINNAEUS, 1758

СЕМЕЙСТВО УДОДОВЫЕ – *UPUPIDAE*



Фото: <https://www.ebirds.ru/vid/241.htm>



Фото: <https://zabavnik.club/foto/15324-foto-ptitsy-udod>

**Статус.** 3. Редкий гнездящийся вид. Статус вида в Красном списке МСОП – LC.

**Краткое описание.** Небольшая птица, немного больше скворца (длина тела 28-32 и размах крыльев 42-49 см, масса 45-85 г), с длинным, слегка изогнутым, тонким клювом и большим хохлом. Окраска контрастная – темные и белые полосы на рыжем оперении.

**Распространение.** Евразия от Атлантического до Тихоокеанского побережья, Африка (1). В Тверской области редкий гнездящийся вид (11, 12). В гнездовое время встречен в окр. д. Дуденево, Бойково, Ферязкино, Титово, Изворотень, Даниловское, Старая Константиновка, Пищалкино, Дмитрово-Черкассы, пос. 1-е Мая (Калининский р-н) (3, 6, 7), в г. Твери (3, 4), в окр. д. Медведиха (Рамешковский р-н), у д. Чижово (Бежецкий р-н), в окр. г. Весьегонска и г. Торопца, в окр. д. Плешково (Кимрский р-н); отмечен у оз. Дербовеж, в пойме р. Велесы и окр. д. Щелкино (Западновинский р-н), в пойме р. Туросны, у оз. Щучье (Жарковский р-н), у болота Стаховский Мох (Нелидовский р-н) и в ЦЛГПБЗ (2, 5, 13, 14). Изредка встречается в Торопецком, Андреапольском,

Река Сережа. Фото: Т.М. Кириллова



Пеновском, Осташковском, Фировском, Бологовском, Старицком и Ржевском р-нах (6, 9, 10, 12). В Торопецком р-не в кон. XIX в. было известно несколько мест гнездования (12).

**Численность и тенденции ее изменения.** Повсеместно низка, подвержена резким межгодовым колебаниям. В 1980-1990 гг. оценивалась в несколько десятков гнездящихся пар (2).

**Биология и экология.** Встречается в сходных с сизоворонкой стациях. Гнездится по окраинам лесов и в рощах, среди сельхозугодий, в речных поймах, на окраинах населенных пунктов. Гнезда устраивает в дуплах, скворечниках, постройках человека, в поленницах, кучах мусора и т.п. В кладке 3-9 яиц. Питается насекомыми, мелкими беспозвоночными и ящерицами. Перелетный вид.

**Лимитирующие факторы.** Естественная редкость вида у границ ареала. Беспокойство и случайное разорение гнезд.

**Меры охраны.** Вид занесен в Красные книги Тверской (15), Новгородской (2015), Московской (2008) и Ярославской (2004) областей. Сохранение дуплистых деревьев, контроль за состоянием популяции и пропаганда охраны вида. Развеска искусственных гнездовых.

**Источники информации.** 1. Степанян, 2003. 2. Зиновьев, 1985б. 3. Логинов, 2007. 4. Данные Б.А. Мартемьянова. 5. Николаев, 1998. 6. Данные А.Ю. Шмитова. 7. Данные Т.С. Палковой. 8. Комарова и др. 2015. 9. Данные В.В. Линкевича. 10. Пажетнов, 2016. 11. Зиновьев и др., 2016. 12. Зиновьев и др., 2018. 13. Авданин, 1995. 14. Бутузов, 2009. Красная книга Тверской области, 2016.

**Составители:** А.В. Зиновьев, В.И. Николаев, А.Ю. Шмитов.

ОТРЯД ДЯТЛООБРАЗНЫЕ – PICIFORMES

ДЯТЕЛ ЗЕЛЕНый *PICUS VIRIDIS LINNAEUS, 1758*

СЕМЕЙСТВО ДЯТЛОВЫЕ – PICIDAE



Фото: <https://wildfauna.ru/zelenyj-dyatel>

**Статус.** 3. Редкий гнездящийся вид. Статус вида в Красном списке МСОП – LC.

**Краткое описание.** Крупнее большого пестрого дятла (длина тела 33-36 и размах крыльев 40-44 см, масса 150-250 г). В окраске преобладают зеленый цвет, поясница желтая, на голове красная шапочка, захватывающая все темя до затылка, на лице черная маска. Глаза белые, нередко с желтоватым или крас-новатым оттенком. Молодые похожи на взрослых, но на голове и нижней стороне тела имеется много темных пестрин, а на спине – еще и желтых.

Смешанный лес, типичный гнездовой биотоп.  
Фото: Т.М. Кириллова



**Распространение.** Западная Евразия от Атлантического побережья к востоку до долины р. Волги (1). В Тверской области стал обычным со второй половины XX в. (2). К концу тысячелетия численность заметно снизилась и стала уступать таковой седого дятла. В настоящее время спорадично встречается по всей области, в т.ч. в Торопецком р-не.

**Численность и тенденции ее изменения.** Повсеместно низка; выше в южных и центральных районах области.

**Биология и экология.** Населяет лиственные, смешанные, реже хвойные леса. Гнездо устраивает в дуплах гнилых лиственных деревьев. В кладке обычно 5-9 яиц. В питании значительную роль играют муравьи. Оседлая и кочующая птица (3).

**Лимитирующие факторы.** Лесоразработки, сведение старых лесов, уменьшение количества муравейников.

**Меры охраны.** Специальных мер охраны не предусмотрено. Необходимо дальнейшее изучение состояния вида в области. Охраняется в ГК «Завидово» и ряде ООПТ. Занесен в Красную книгу Тверской области (4).

**Источники информации.** 1. Степанян, 2003. 2. Шапошников и др., 1959. 3. Зиновьев, 1985б. 4. Красная книга Тверской области, 2016.

**Составители:** А.В. Зиновьев, В.И. Николаев, Д.В. Кошелев.

ДЯТЕЛ СЕДОЙ *PICUS CANUS J.F. GMELIN, 1788*

СЕМЕЙСТВО ДЯТЛОВЫЕ – PICIDAE

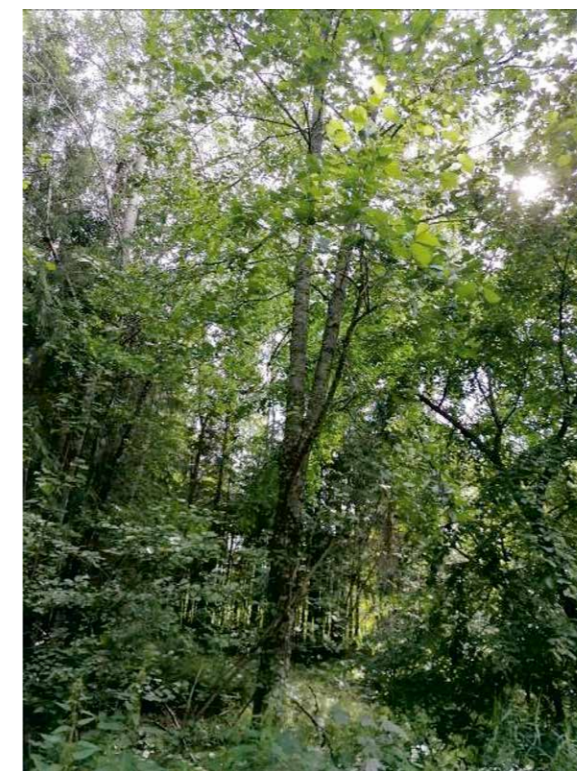


Фото: С. Вшивков

**Статус.** 3. Редкий гнездящийся вид. Статус вида в Красном списке МСОП – LC.

**Краткое описание.** Крупнее большого пестрого, но мельче зеленого дятла (длина тела 25-28 и размах крыльев 38-42 см, масса 150-250 г). В окраске преобладают зеленый цвет, поясница желтая. Низ тела и голова в основном серые. У самца красная шапочка. Глаза белые, с серовато-голубым, красноватым или розовым оттенком. Молодые похожи на взрослых, но все оперение более серое, почти сплошь с неясной черноватой рябью.

Смешанный лес, типичный гнездовой биотоп седого дятла. Фото: Т.М. Кириллова



**Распространение.** Евразия от Франции до Приморья и Зондских островов (1). В Тверской области в гнездовое время отмечался в ГК «Завидово», в окрестностях д. Ферязкино (Калининский р-н), в лесных островах и по краям верховых болот в Жарковском, Калининском и Фировском р-нах, в пойме р. Сонки (Осташковский р-н), у пос. Гузятино (Бологовский р-н). Сравнительно регулярно встречается в Вышневолоцком и Спировском р-нах (2), изредка – в Лихославльском р-не и в г. Твери (3). Встречается в Торопецком р-не (4, 6, 7).

**Численность и тенденции ее изменения.** Повсеместно низка.

**Биология и экология.** Населяет смешанные, особенно старые елово-широколиственные леса, чередующиеся с полянами, редианами, болотами. Дупло чаще всего устраивает в осинах. В кладке обычно 3-6 белых яиц. В питании значительную роль играют муравьи. Оседлая и кочующая птица (3).

**Лимитирующие факторы.** Лесоразработки, сведение старых лесов.

**Меры охраны.** Вид европейского значения согласно применяемым в России приоритетам Бернской конвенции. Специальных мер охраны не предусматривается. Необходимо дальнейшее изучение вида в области. Охраняется в ГК «Завидово» и ряде ООПТ. Занесен в Красную книгу Тверской области (5).

**Источники информации.** 1. Степанян, 2003. 2. Логинов, 2007. 3. Зиновьев, 1985б. 4. Эсаулов, 1878. 5. Красная книга Тверской области, 2016. 6. Данные А. Сапогова. 7. Данные С. Румянцева.

**Составители:** В.И. Николаев, Д.В. Кошелев.

## ДЯТЕЛ БЕЛОСПИННЫЙ *DENDROCOPOS LEUCOTOS* (BECHSTEIN, 1802)

СЕМЕЙСТВО ДЯТЛОВЫЕ – PICIDAE

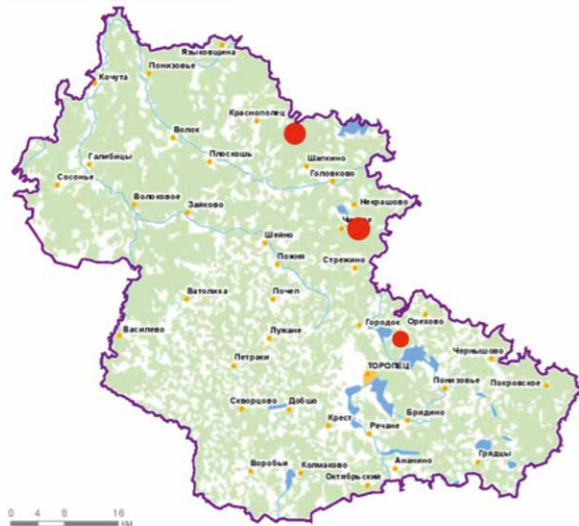


Фото: Ю. Кузнецова

**Статус.** 3. Редкий гнездящийся вид. Статус вида в Красном списке МСОП – LC.

**Краткое описание.** Немного крупнее большого пестрого дятла (длина тела 26-31 и размах крыльев 44-49 см, масса 100-130 г). Окраска состоит из сложного сочетания черных и белых участков оперения. Низ спины белый, подхвостье розовое, на боках черные продольные штрихи. У самца шапочка полностью красная с черными помарками, у самки верх головы черный. У молодых на груди серая «грязь», черный цвет на крыльях и верхе спины буроватый.

**Распространение.** Зона широколиственных, смешанных и южнотаяжных лесов Ев-

Самка возле дупла.

Фото: [https://ru.wikipedia.org/wiki/Белоспинный\\_дятел](https://ru.wikipedia.org/wiki/Белоспинный_дятел)



разии (1). В Тверской области распространен спорадично. Относительно регулярно встречается в участках высокоствольных лиственных и смешанных лесов, а также парков по всей области, в т.ч. в Торопецком районе (2, 6).

**Численность и тенденции ее изменения.** Не определена. Плотность населения в гнездовой период в смешанных лесах ЦЛГПБЗ составляет 1,0 ос./км<sup>2</sup>. (3), а в заболоченных березняках с примесью осины у д. Ферязкино Калининского района в сентябре – октябре – 0,7-0,8 ос./км<sup>2</sup>.

**Биология и экология.** Встречается в сырых смешанных и лиственных лесах в поймах рек, по краям низинных болот, берегам и островам водохранилищ, в старых рощах и парках с обильным сухостоем. Дупла обычно делает в сухих березовых и ивовых стволах. В кладке 4-6 яиц. Питается насекомыми и их личинками. Оседлая и кочующая птица (4).

**Лимитирующие факторы.** В целом не существенны. Негативно на состоянии вида отражается вырубка пойменных лесов.

**Меры охраны.** Вид европейского значения согласно применяемым в России приоритетам Бернской конвенции. Выявление и охрана гнездовых биотопов, сохранение пойменных лесов, разъяснительная работа среди местного населения. Места обитания охраняются в ЦЛГПБЗ и ГК «Завидово». Занесен в Красную книгу Тверской области (5).

**Источники информации.** 1. Степанян, 2003. 2. Эсаулов, 1878. 3. Авданин, Буйволов, 1986. 4. Зиновьев, 1985б. 5. Красная книга Тверской области, 2016. Данные М.Н. Рубцовой.

**Составители:** А.В. Зиновьев, В.И. Николаев, Д.В. Кошелев.

## ДЯТЕЛ СЕДОЙ *PICUS CANUS* J.F. GMELIN, 1788

СЕМЕЙСТВО ДЯТЛОВЫЕ – PICIDAE



Фото: <https://peerageofscience.org>

**Статус.** 3. Редкий гнездящийся вид. Статус вида в Красном списке МСОП – LC.

**Краткое описание.** Размером со скворца (длина тела 21-22 и размах крыльев 35-37 см, масса 50-99 г). На ногах по три пальца – два направлены вперед и один назад. Окраска пестрая, с белой полосой вдоль спины. Грудь, брюхо и подхвостье грязно-белые с хорошо заметными продольными и поперечными пестринами. У самца темя с ярко-желтое, у самки – белесое с черными пестринами.

**Распространение.** Таяжная зона Евразии и Северной Америки (1). В Тверской области малочисленный гнездящийся и зимующий вид (11, 12) Регистрируется преимущественно в ее западной части. В гнездовой период найден на верховых болотах Заказник (Фировский р-н), Афимьинское (Вышневолоцкий р-н), Удачное (Андреапольский р-н) и Жарковский Мох (Жарковский р-н; гнездование известно с первой половине XX в.) (2), в окрестностях пос. Гузятино Бологовского р-на. Гнездится в ЦЛГПБЗ (3, 7, 8). Встречается в Селижаровском, Спировском, Максати-

Участок ветровала в ельнике. Места кормежки трехпалого дятла. Фото: А.А. Кирюхина



хинском, Рамешковском, Калининском, Кувшиновском, Удомельском и Лесном р-нах (4, 5, 6, 10). Отмечен в Торопецком р-не (14), где во второй половине XIX в. был редок (9).

**Численность и тенденции ее изменения.** В ЦЛГПБЗ плотность населения вида в разных биотопах составляла 1,0-2,5 ос./км<sup>2</sup> (3), в декабре – марте на верховом болоте у д. Дятлово Вышневолоцкого р-на – 2,4 ос./км<sup>2</sup> (4). В характерных биотопах Волго-Двинского водораздела плотность населения вида в летний период составляет 0,2-0,9 ос./км<sup>2</sup> (7, 8).

**Биология и экология.** Населяет хвойные и смешанные леса, особенно участки с сухостоем по краям и на островах верховых болот, а также переходные березово-сосновые болота, гари, старые вырубки, ветровалы. Дупла чаще устраивает в елях и осинах на высоте 1-5 м. В кладке 3-5 яиц. Оседло-кочующий вид.

**Лимитирующие факторы.** Естественная редкость вида у границ ареала. Интенсивные лесозаготовки, вырубка еловых лесов.

**Меры охраны.** Вид европейского значения согласно применяемым в России приоритетам Бернской конвенции. Вид занесен в Красные книги Тверской (13), Московской и Ярославской областей. Необходим специальный учет гнездовых.

**Источники информации.** 1. Степанян, 2003. 2. Граве, 1927. 3. Авданин, Буйволов, 1986. 4. Данилкин, 1989. 5. Данные С.Б. Логинова. 6. Виноградов, Логинов, 1997. 7. Николаев, Шмитов, 2008. 8. Шмитов, Николаев, 2008. 9. Эсаулов, 1878. 10. Данные А.Ю. Шмитова. 11. Зиновьев и др., 2016. 12. Зиновьев и др., 2018. 13. Красная книга Тверской области, 2016. 14. Данные М.Н. Рубцовой.

**Составители:** В.И. Николаев, А.В. Зиновьев, А.Ю. Шмитов.



Фото: <https://www.ebirds.ru/vid/260.htm>



Фото: <http://komotoz.ru/>

**Статус.** 2. Редкий вид, сокращающийся в численности. Статус вида в Красном списке МСОП – LC.

**Краткое описание.** Мелкая, с воробья, птица (длина тела 15-18 и размах крыльев 28-34 см, масса 23-32 г. Верх тела, крылья и хвост буровато-коричневые, брюшко, полосы по бокам хвоста и «брови» – беловатые. Спина и грудь с многочисленными продольными бурыми пестринами, более широкими на спине. На сгибе крыла черное пятнышко. Хорошо заметны темные «щечки» и небольшой хохолок из удлиненных перьев.

**Распространение.** Северная Африка, Европа, Причерноморье, Передняя Азия (1). В Тверской области редкий гнездящийся вид (9), отмечен в Жарковском, Нелидовском, Старицком, Рамешковском, Западнодвинском, Максатихинском, Торжокском и Калининском р-нах, а также ближайших окр. г. Твери (д. Дмитрово-Черкасы) (8). В конце XIX в. в Торопецком р-не встречался реже полевого жаворонка (6), в настоящее время редок (7, 10).

**Численность и тенденции ее изменения.** В последние десятилетия наблюдается снижение численности во многих частях ареала. Никогда не отмечался как многочисленный гнездящийся вид (2-4, 9). Даже в подходящих биотопах встречается непостоянно. В 1992/1993 гг. в пойме р. Тьмаки на 5 км маршрута отмечался один токующий самец. В последующие годы на данных маршрутах не встречался. На пролете малозаметен и малочислен. Лишь однажды на осеннем пролете в 1948 г. в окр. д. Рябеево Калининского р-на была отмечена стая, состоящая из около сотни птиц (5).

**Биология и экология.** Населяет сухие, хорошо прогреваемые опушки лесов (абсолютные суходолы), а также молодые вырубki на песчаных почвах (3, 4). В окрестностях ЦЛГПБЗ гнезился на границах сосняка и верхового болота (2). Необходимым условием гнездования являются песчаные участки, лишенные травостоя. В гнездовой период встречается, как правило, по пойменным террасам рр. Волги, Тьмаки, Медведицы и др. (2, 3, 4). Гнездо чашеобразной формы устраивают на земле в ямке, часто под прикрытием пня, кочки, ствола дерева или куста. В Тверской области найдено 8 гнезд (4). В кладке 4–5 яиц. Период гнездования растянут (май – июнь). Питание смешанное: охотно поедает как семена луговых трав, так и наземных членистоногих. Более других видов жаворонков тяготеет к животным кормам.

**Лимитирующие факторы.** Не изучены. Возможно, изменение гнездовых стаций.

**Меры охраны.** Вид европейского значения согласно применяемым в России приоритетам Бернской конвенции. Вид занесен в Красные книги Тверской (10), Новгородской, Московской и Ярославской областей. Меры охраны не разработаны. Выявление и сохранение мест обитания. Пропаганда охраны вида.

**Источники информации.** 1. Степанян, 2003. 2. Авданин 1990, 1995. 3. Данные А.А. Бутозова. 4. Зиновьев, Зи-новьев, 1988. 5. Данные Ю.П. Корлякова. 6. Эсаулов, 1878. 7. Зиновьев, Никитина, 2011. 8. Данные А.Ю. Шмитова. 9. Зиновьев и др., 2016. Красная книга Тверской области, 2016. 10. Данные Д.В. Кошелева.

**Составители:** А.В. Зиновьев, В.И. Николаев, Т.С. Палкова, Д.В. Кошелев.



0 4 8 16 км



Фото: <https://zoometod.su/passeriformes/laniidae/lanius-excubitor.html>

**Статус.** 2 (1-е издание Красной книги Тверской области). Редкий вид, сокращающийся в численности. Подвид *L. e. excubitor* был занесен в предыдущее издание Красной книги РФ. Статус: 3 – редкий подвид (1). Статус вида в Красном списке МСОП – LC.

**Краткое описание.** Птица размером со скворца (длина тела 24-25 и размах крыльев 30-35 см, масса 60-75 г) с черной, белой и серой окраской оперения, длинным крючковатым клювом. От клюва через глаз тянется черная полоса. Крылья черные с одним или двумя белыми зеркальцами. Самка похожа на самца, но несколько темнее и иногда с чешуйчатым рисунком на брюхе.

**Распространение.** Евразия, Сев. Африка, Сев. Америка (2). В Тверской области редкий гнездящийся и зимующий вид (9). В прошлом встречался довольно широко. В последние годы выводки отмечены на верховых болотах преимущественно в западной части области: Жарковский Мох (Жарковский р-н), Дерзкий Мох (Андреапольский р-н), Катин Мох в ЦЛГПБЗ, в неосвоенной части Оршинского Мха (Рамешковский и Калининский р-ны), а также

Участок верхового болота. Место гнездования серого сорокопуга. Фото: А.А. Кирюхина



в Западнодвинском р-не и на старых торфопереработках Осеченского болота (Вышневолоцкий р-н) (3, 7, 11). Во внегнездовое время встречается во многих р-нах обл. (7-10). Во второй половине XIX в. Торопецком р-не был не редок (6), в настоящее время здесь встречается в период весенних и осенних кочевков (7, 8).

**Численность и тенденции ее изменения.** Резко сократилась в середине XX в. В настоящее время очень низка.

**Биология и экология.** Гнездится на крупных верховых болотах. Гнездо помещается невысоко на болотных соснах. В кладке 5–6 яиц. В прошлом селился по кустарниковым поймам, зарастающим вырубкам и лесным опушкам (4, 5). Питается крупными насекомыми и мелкими позвоночными. Оседлая и кочующая птица.

**Лимитирующие факторы.** Осушение болот и торфоразработки. Причины исчезновения внеболотных популяций неясны.

**Меры охраны.** Вид занесен в региональные Красные книги Новгородской, Московской и Ярославской областей. Был занесен в 1-е издание Красной книги Тверской области. Выявление и охрана современных мест гнездования вида. Специальные исследования состояния вида в обл. Охраняется в ЦЛГПБЗ и ряде болотных ГПЗ.

**Источники информации.** 1. Красная книга Российской Федерации, 2001; 2. Степанян, 2003; 3. Данные А.Ю. Шмитова; 4. Давыдов, 1896; 5. Станчинский, 1927; 6. Эсаулов, 1878; 7. Шмитов, Николаев, 2008; 8. Данные А.Ю. Шмитова; 9. Зиновьев и др., 2016; 10. Данные Д.В. Кошелева; 11. Николаев, 1998.

**Составители:** В.И. Николаев, А.В. Зиновьев, А.Ю. Шмитов.



**КУКША (РОНЖА) PERISOREUS INFAUSTUS (LINNAEUS, 1758)**

СЕМЕЙСТВО ВРАНОВЫЕ – CORVIDAE



Фото: <https://pixels.com>

Фото: <https://www.pbase.com>

Фото: <https://tharding.com>

**Статус.** 4. Неопределенный по статусу вид. Статус вида в Красном списке МСОП – LC.

**Краткое описание.** Внешне похожа на сойку, но меньше (длина тела 26-30 и размах крыльев 40-46 см, масса 70-100 г). Окраска серовато-бурая, «шапочка» черновато-бурая, низ серовато-бурый, крылья темные. Хвост рыжий, длинный, ступенчатый, посередине хвоста продольная темная полоса, подхвостье рыжеватое. Клюв относительно короткий, черный.

**Распространение.** Северная Евразия от Беларуси и Прибалтики до Анадыря и Сахалина (1). В Тверской области ареал находится на северо-западной границе (14, 15). В прошлом гнездилась в обширных лесо-болотных массивах таежного типа в р-не оз. Селигер (Осташковский р-н), на современной территории Жарковского и Нелидовского р-нов (2, 3). В ЦЛГПБЗ после 1930-х гг. не встречалась (4). В 1981 г. отмечена на гнездовании в Пенновском р-не (12). За последние 20–50 лет

Кукша.

Фото: <https://sibirds.ru/photos/0621/001/06210004002.jpg>



известны единичные встречи в Фировском, Спиловском, Вышневолоцком, Бологовском и Рамешковском р-нах (5-11, 15, 19), в Лесном р-не встречается стайками (8, 10, 16). Во второй половине XIX в. в Торопецком р-не была редка (13). В настоящее время в области очень редкий гнездящийся и зимующий вид (14, 15).

**Численность и тенденции ее изменения.** Не определена. В Лесном р-не в августе – октябре встречается стайками по 5-8 особей (8, 10).

**Биология и экология.** Встречается среди глухих участков хвойных лесов таежного типа и в сырых смешанных лесах. Гнездо устраивает на хвойных деревьях. К гнездованию приступает в марте – апреле. В кладке 3–5 яиц. Питается разнообразной животной и растительной пищей (10). Оседлая и кочующая птица. Весьма живая и очень подвижная; менее осторожная, чем сойка. Ведет себя в лесу очень тихо. Человека боится мало.

**Лимитирующие факторы.** Вероятно, естественная редкость вида у границ ареала, интенсивная вырубка хвойных лесов, изменение климатических условий.

**Меры охраны.** Вид занесен в Красную книгу Тверской области (17), в региональные Красные книги Новгородской, Вологодской и Ярославской областей. Изучение состояния вида в области.

**Источники информации.** 1. Степанян, 2003. 2. Шиц, 1912. 3. Граве, 1927. 4. Авданин, 1995. 5. Зиновьев, 1986. 6. Виноградов, Логинов, 1997. 7. Логинов, 2007. 8. Данные А.Ю. Шмитова. 9. Данные Б.А. Мартемьянова. 10. Николаев, Шмитов, 2008. 11. Комарова и др. 2015. 12. Мурашов, 2017. 13. Эсаулов, 1878. 14. Зиновьев и др., 2016. 15. Зиновьев, 2019. 16. Данные В. Белогрудова (группа birdnewstver). 17. Красная книга Тверской области, 2016.

**Составители:** В.И. Николаев, А.В. Зиновьев, А.Ю. Шмитов.

**КЕДРОВКА (ОРЕХОВКА) NUCIFRAGA CARYOCATACTES (LINNAEUS, 1758)**

СЕМЕЙСТВО ВРАНОВЫЕ – CORVIDAE



Фото: В.Н. Николаев

Фото: А.А. Кирюхин

**Статус.** 3. Редкий гнездящийся вид. Статус вида в Красном списке МСОП – LC.

**Краткое описание.** Птица средней величины (длина тела 31-38 и размах крыльев 54-58 см, масса 190-200 г), немного меньше галки, вороньего склада, с коричневой, темно-бурой окраской оперения, белыми пятнами, которых нет на верхней стороне головы. На конце хвоста светлая кайма.

**Распространение.** Лесная зона Евразии от Скандинавии и Альп до Камчатки (1). В Тверской области редкий гнездящийся и зимующий вид (11). Отдельные случаи гнездования и встречи птиц в весенне-летний период регистрировались преим. в западных р-нах: Жарковском, Торопецком, Западновинском, Андреапольском, Пенновском, Вышневолоцком, Фировском, Кувшиновском, а также в Кимрском, Ржевском, Кесовогорском, Лесном и Калининском р-нах, ЦЛГПБЗ и ГК «Завидово» (2-7, 9, 11, 12, 14). Во второй половине XIX в. Торопецком р-не была немногочисленна (8), в начале XXI в. отмечена в гнездовой период (9, 10).

**Численность и тенденции ее изменения.** Не установлена, повсеместно низка. В чернично-сфагновых ельниках ЦЛГПБЗ плотность

населения в гнездовой период достигает 0,2 ос./км<sup>2</sup> (3). В августе – октябре плотность вида в зависимости от года в заповеднике составляет 0,9-7,6 ос./км<sup>2</sup> (6, 7, 9).

**Биология и экология.** Населяет старые еловые и смешанные леса с лещиной в подлеске. Гнездо чаще строит на елях. В кладке 3–5 яиц. Питается орехами, семенами хвойных деревьев, ягодами, беспозвоночными и мелкими позвоночными (6, 7). Оседло-кочующая птица. В гнездовой период держится очень скрытно, во вне гнездовой время достаточно заметная и общественная птица. В области обитает европейский подвид *N. c. caryocatactes*. В годы массовых кочевков в осенне-зимнее время периодически встречаются особи сибирского подвида *N. c. macrohynchos* (9).

**Лимитирующие факторы.** Плохо изучены Вырубка спелых хвойно-широколиственных и смешанных лесов, в некоторые годы слабое плодоношение лещины.

**Меры охраны.** Вид занесен в Красную книгу Тверской области (13) и в региональные Красные книги Новгородской, Московской и Ярославской областей. Изучение современного состояния и пропаганда охраны вида. При необходимости – организация в местах гнездования ООПТ. Места обитания охраняются в ЦЛГПБЗ и ГК «Завидово».

**Источники информации.** 1. Степанян, 2003; 2. Граве, 1927; 3. Авданин, Буйволов, 1986; 4. Данные Б.А. Мартемьянова, Д.А. Матюнина; 5. Логинов, 2007; 6. Николаев, Шмитов, 2008; 7. Шмитов, Николаев, 2008; 8. Эсаулов, 1878; 9. Данные А.Ю. Шмитова; 10. Комарова и др. 2015; 11. Зиновьев и др., 2016; 12. Данные А.А. Прутенского (группа birdnewstver); 13. Красная книга Тверской области, 2016; 14. Данные М.Н. Рубцовой.

**Составители:** В.И. Николаев, А.В. Зиновьев, А.Ю. Шмитов.

Участок елового леса. Место гнездования кедровки. Фото: А.Ю. Шмитов



**КАМЫШЕВКА ДРОЗДОВИДНАЯ** *ACROCEPHALUS ARUNDINACEUS* (LINNAEUS, 1758)  
СЕМЕЙСТВО СЛАВКОВЫЕ – SYLVIIDAE

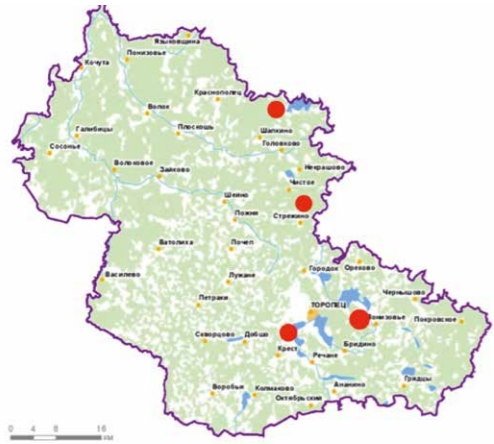


Фото: <https://ebirds.ru/vid/318.htm>

**Статус.** 5. Редкий расселяющийся вид, численность которого постепенно возрастает. Статус вида в Красном списке МСОП – LC.

**Краткое описание.** Самая крупная из камышевок, почти со обыкновенного скворца (длина тела 19–20 и размах крыльев 25–29 см, масса 30–44 г), со слегка удлиненным хвостом. Окраска оливково-зеленая, со светлым охристым брюхом, от клюва через глаз проходит черная полоса, над глазом светлая «бровь». Перья на голове часто находятся в приподнятом состоянии, наподобие едва заметного хохолка. Клюв длинный и крепкий, ноги сильные буровато-серые.

**Распространение.** Евразия от Атлантического побережья до Алтая (1). В Тверской области малочисленный гнездящийся вид (6). Поселения зарегистрированы в Конаковском (побережье Иваньковского вдхр., старые Озерецкие торфоразработки), Калининском и Рамешковском (болото Оршинский мох), Вышне-волоцком (побережье Вышневолоцкого вдхр., Терелесовогрядские и Осеченские торфоразработки) р-нах. В небольшом количестве селится в окр. д. Тараки (Удомельский), на низинном болоте Стаховский Мох (Нелидовский), на оз. Селигер (Осташковский) и оз. Верстово с прилегающими к нему водно-болотными угодьями (Бежецкий), на прудах рыбхоза «Пуйга» (Вышневолоцкий) и в других местах (3, 4), а также на р. Лазури, прудах-отстойниках очистных сооружений в пос. Большие Перемерки на ЮВ окраине Твери в пос. Большие Перемерки и прудах-шламонакопителях золоотвала ТЭЦ-4 в пос. им. Крупской в черте г. Твери (7, 8) и в ряде других мест, в ч. и в Торопецком р-не (4, 5, 10).

**Численность и тенденции ее изменения.** Судя по возросшему числу встреч, в последние десятилетия численность вида заметно увеличилась (7).

**Биология и экология.** Населяет заросли жестко-стебельной растительности, особенно тростники на различных водоемах, низинных болотах, торфоразработках. Образует поселения из 5–10 пар. Гнездо строят почти исключительно в зарослях высокого тростника на высоте 85–100 см над поверхностью воды, закрепляя его верхним краем на нескольких вертикальных стеблях. В кладке 3–6 яиц. Добычу ловит в траве, в кронах деревьев и кустарников, на водной поверхности. Питается насекомыми, пауками, улитками, мелкими позвоночными, а осенью также плодами. Перелетный вид (2).

**Лимитирующие факторы.** Способна в определенных пределах адаптироваться к нарушенным хозяйственной деятельностью местобитаниям. К числу негативных воздействий относится трансформация крупных водно-болотных угодий в результате осушительной мелиорации и добычи торфа, хозяйственное использование речных пойм, весенние палы.

**Меры охраны.** Вид занесен в Красную книгу Тверской области (9) и в региональные Красные книги сопредельных областей. Выявление и сохранение мест гнездования. Контроль за состоянием вида. При необходимости организация ООПТ в местах гнездования.

**Источники информации.** 1. Степанян, 2003. 2. Птушенко, Иноземцев, 1968. 3. Николаев, 1998. 4. Данные А.Ю. Шмитова. 5. Зиновьев, Никитина, 2011. 6. Зиновьев и др., 2016. 7. Зиновьев и др. 2012. 8. Данные Д.В. Кошелева, В.А. Черкасова и А.А. Виноградова. 9. Красная книга Тверской области, 2016. 10. Данные М.Н. Рубцовой.

**Составители:** А.В. Зиновьев, В.И. Николаев, Т.С. Палкова.

**ОБЫКНОВЕННЫЙ ДУБОНОС** *COCCOTHAUSTES COCCOTHAUSTES* (LINNAEUS, 1758)  
СЕМЕЙСТВО ВЬЮРКОВЫЕ – FRINGILLIDAE

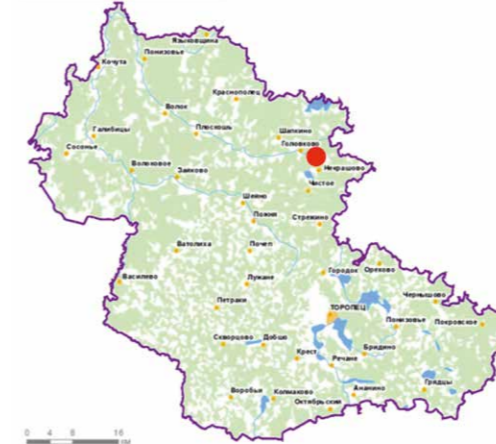


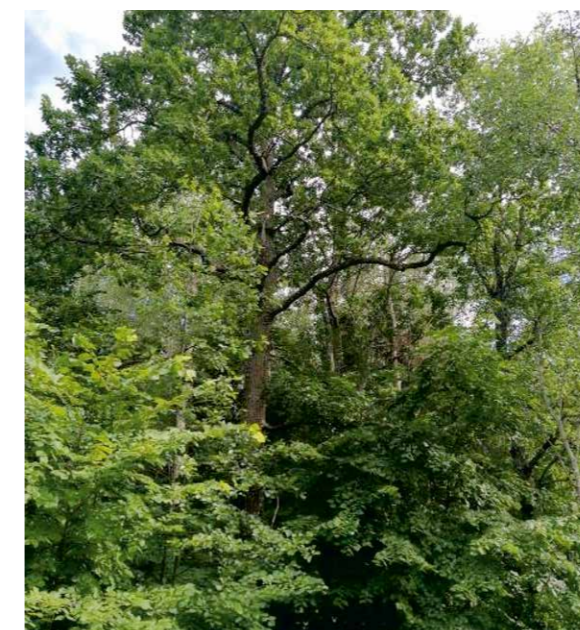
Фото: [https://ru.wikipedia.org/wiki/Обыкновенный\\_дубонос](https://ru.wikipedia.org/wiki/Обыкновенный_дубонос)

**Статус.** 3. Редкий гнездящийся вид. Статус вида в Красном списке МСОП – LC.

**Краткое описание.** Размером со скворца (длина тела 16–19 и размах крыльев 31–33 см, масса 40–65 г). Коренастая птица с коротким хвостом, большой головой и массивным клювом. У самца верх и бока головы ржаво-коричневые или желтовато-бурые, лоб желтое. Между глазом и клювом черная уздечка. Под клювом полукруглое черное пятно. Клюв в брачном наряде голубой, к осени становится желтовато-розовым. Зашеек серый. Спина от темно-бурого до ярко-каштанового, поясница и надхвостье рыжеватого-коричневые. Грудь и большая часть живота светлого розовато-коричневого тона. Конец хвоста белый. Самка и молодые окрашены тусклее.

**Распространение.** Евразия от Скандинавии до Камчатки (1). В Тверской области распространен спорадично, на гнездовье найден

Участок смешанного леса, типичный биотоп гнездования обыкновенного дубоноса



в пойме р. Кушалки (Рамешковский р-н), в г. Твери Ботаническом саду ТвГУ и на окраине мкр-на Южного, в окрестностях д. Большое Святцево (Торжокский р-н), д. Ферязкино и д. Каблуково (Калининский р-н) (2–4), выводки и взрослые птицы были встречены в поймах р. Туросны и р. Межи, в окрестностях д. Подлесье (Нелидовский р-н), в р-не оз. Пено и в окрестностях д. Жабны (Фировский р-н), в пос. Козлово (Конаковский р-н), в окрестностях с. Ильинское (Вышневолоцкий р-н) (5). В Торопецком р-не зарегистрирована встреча пары в смешанном лесу близ оз. Узван (6).

**Численность и тенденции ее изменения.** Точная оценка отсутствует. Повсеместно редок.

**Биология и экология.** Приурочен к участкам пойменной древесно-кустарниковой растительности с преобладанием широколиственных пород, к опушкам лесов, садам и паркам, зарослям на местах бывших деревень. Гнезда обычно строит в кронах лиственных деревьев и высоких кустов. В кладке 3–7 яиц. Питание – зерна костяноковых плодово-ягодных растений, почки деревьев, насекомые. Перелетный и кочующий вид (2).

**Лимитирующие факторы.** Выявлены слабо. Вероятно, естественная редкость вида, ограниченное распространение оптимальных гнездовых биотопов.

**Меры охраны.** Изучение состояния и пропаганда охраны вида. Вид занесен в Красную книгу Тверской области (7).

**Источники информации.** 1. Степанян, 2003. 2. Зиновьев, 1990а. 3. Логинов, 2007. 4. Данные Д.В. Кошелева, В.А. Черкасова и А.А. Виноградова. 5. Виноградов, Логинов, 1997. 6. Данные М.Н. Рубцовой. 7. Красная книга Тверской области, 2016.

**Составители:** А.В. Зиновьев, В.И. Николаев, А.А., Виноградов, Д.В. Кошелев.

Фото: <https://www.ebirds.ru/vid/427.htm>

**Статус.** 3. Редкий гнездящийся вид. Включен в Перечень объектов животного мира, внесенных в Красную книгу РФ. Статус: 2 – популяция с неуклонно сокращающейся численностью (1). Статус вида в Красном списке МСОП – V<sub>u</sub>.

**Краткое описание.** Небольшая птица, мельче воробья (длина тела 13-17 и размах крыльев 21-26 см, масса 17-29 г). Относительно большеголовая и короткокрылая птица овсянка. Самец в окончательном брачном наряде сверху каштановой или шоколадной, снизу ярко-желтый с узкой каштановой перевязью на груди и пестринами на боках. «Лицо», включая подбородок, черное, на крыле овальное белое пятно. Самка буроватая, с желтоватым низом, светлой бровью и темными пестринами на спине и боках, на голове выделяется рисунок из темных полос.

**Распространение.** Евразия от 31-го меридиана до Тихоокеанского побережья (2). В Тверской области распространен спорадично: в Верхне-молотском водно-болотном комплексе (Бежецкий р-н), в пойме р. Тьмы (Калининский р-н) (3, 4), в низовьях р. Ламы (Конаковский р-н). В Вышневолоцком р-не встречен на р. Шегре

Пойменный луг, типичный биотоп гнездования дубровника



и в окрестностях д. Дятлово (5), в г. Твери, в Калининском р-не в окрестностях пос. Эммаус, д. Семеновское и д. Поддубье (6). В Торопецком р-не – на оз. Узван. (7).

**Численность и тенденции ее изменения.** Подвержена резким колебаниям. В последнее десятилетие снизилась. В выявленных местах обитания гнездятся группами до 5-10, в редких случаях 25-30 пар (6).

**Биология и экология.** Населяет луговые поймы, приозерные низины, краевые участки болот, пустошные и мелиорированные угодья с разреженным кустарником. Гнездится одиночными парами или небольшими группами. Гнезда на земле, среди густой травы. В кладке 4-5 яиц. Питается насекомыми и семенами. Перелетный вид (3).

**Лимитирующие факторы.** Мелиорация и распашка пойм, раннее сенокошение, затопление речных пойм, засыпка побережий намывным грунтом при дноуглубительных работах на реках и водохранилищах.

**Меры охраны.** Вид включен в приложение 2 Бернской конвенции. Выявление мест гнездования, регламентация сроков сенокошения и распашки лугов. Охраняется в ГК «Завидово. Пропаганда охраны вида. Занесен в Красную книгу Тверской области (8).

**Источники информации.** 1. Перечень объектов животного мира, занесенных в Красную книгу Российской Федерации (приложение к приказу Минприроды России от 24 марта 2020 года № 162) 2. Степанян, 2003. 3. Зиновьев, 1991. 4. Логинов, 2007. 5. Данилкин, 1989. 6. Виноградов, Логинов 1997. 7. Данные М.Н. Рубцовой. 8. Красная книга Тверской области, 2016.

**Составители:** В.И. Николаев, А.А. Виноградов, А.В. Зиновьев, Д.В. Кошелев.

Авданин В.О. К орнитофауне Центрально-Лесного государственного заповедника // Влияние антропогенных факторов на структуру и функционирование экосистем. Калинин: КГУ, 1983. С. 3–4.

Авданин В.О. Краткое сообщение о черном аисте в ЦЛГПБЗ // Исследования в обл. заповедного дела. М., 1984. С. 110.

Авданин В.О. Хищные птицы и совы Центрально-Лесного заповедника // Хищные птицы и совы в заповедниках РСФСР. М.: Главное управление охотничьего хозяйства, 1985. С. 160–161.

Авданин В.О. Редкие виды птиц нечерноземного центра СССР в Центрально-Лесном заповеднике // Редкие виды птиц центра Нечерноземья. М.: ЦНИЛ Главохоты РСФСР, 1990. С. 157–158.

Авданин В.О. Птицы // Позвоночные животные Центрально-Лесного заповедника (земноводные, пресмыкающиеся, птицы, млекопитающие). М.: МАВ, 1995. С. 8–32.

Авданин В.О., Буйволов Ю.А. Некоторые аспекты изучения населения птиц Центрально-Лесного биосферного заповедника // Животный мир лесной зоны Европейской части СССР, его охрана и использование. Калинин: КГУ, 1986. С. 3–16.

Анисимов П.Н. Краткое сообщение о черном аисте в междуречье Волги и Западной Двины // Исследования в обл. заповедного дела. М., 1984. С. 110.

Байков Я. Заметки об охоте в Новоторжском уезде, Тверской губ. в 1900 году // Природа и охота. 1901. № 1. С. 54–79.

Бианки В.Л. Птицы Тверской губернии. Тверь: Редакционно-издательское управление ТвГУ. 2016. 292 с.

Боч М.С., Мазинг В.В. Экосистемы болот СССР. Л.: Наука, 1979. 188 с.

Викторов Л.В., Логинов С.Б. Новые виды в фауне позвоночных животных Тверской области // Научные чтения памяти профессора В.В. Станчинского. Смоленск, 2004. вып. 4. С. 60-63.

Викторов Л.В., Николаев В.И., Виноградов А.А., Емельянова А.А., Кириллов П.И. Позвоночные животные Тверской области: видовой состав и характеристика основных групп: Учебное справочное пособие. Тверь, ТвГУ, 2010. 32 с.

Виноградов А.А. Интересный случай гнездования белокрылой крачки (*Chlidonias leucoptera* Temm.) в пойме р. Шоша Калининского р-на Тверской обл. // Природный, культурно-исторический и туристический потенциал Валдайской возвышенности, его охрана и использование. Материалы межрегиональной научно-практической конференции, посвященной 20-летию Национального парка «Валдайский». 2010 С. 145-151.

Виноградов, А.А., Емельянова, А.А. О встрече бородачатой неясыти (*Strix nebulosa* Forster) в Тверской обл. // Вестник ТвГУ. Серия: «Биология и экология». 2007. Вып. 5. С. 91-93.

Виноградов А.А., Логинов С.Б. Новые материалы по редким птицам Тверской обл. // Вопросы морфологии и экологии животных. Тверь: ТвГУ, 1997. С. 144–147.

Граве Г.Л. Материалы к познанию природы северо-западной части Бельского уезда, Смоленской губ. // Труды Общества изучения Смоленского края. 1927. Т. IV. С. 49–94.

Давыдов К.Н. Летние орнитологические экскурсии по Ржевскому уезду Тверской губернии // Труды Императорского Санкт-Петербургского общества естествоиспытателей. 1896. Т. 27. № 1. С. 231–267.

Данилкин А.Ю. Население птиц верхового болота Вышневолоцкого р-на Калининской обл. // Доклады МОИП Зоология и ботаника. 1987 г. М.: Наука, 1989. С. 83–84.

Егоров В.В. Гнездование редких видов хищных птиц в Тверской области // Природный, культурно-исторический и туристический потенциал Валдайской возвышенности, его охрана и использование. Материалы межрегиональной научно-практической конференции, посвященной 20-летию Национального парка «Валдайский». 2010. С.126-130.

Егоров В.В., Керданов Д.А., Сорокин А.С. Некоторые новые сведения о редких видах хищных птиц Тверской области // Вестник ТвГУ. Серия: Биология и экология (14). 2009.С. 96-99.

Желтухин А.С., Шуйская Е.А. Виды Центрально-Лесного государственного природного биосферного заповедника, включаемые в Красную книгу Российской Федерации // Nature Conservation Research. Заповедная наука 2017. 2(Suppl. 1): 43–60.

Зиновьев А.В., Кошелев Д.В. Опыт проведения частичного мониторинга гнезд белого аиста в Тверской области // Фауна и экология птиц. 2013. Труды программы «Птицы Москвы и Подмосковья», Т. 9. С. 66-78.

Зиновьев А.В., Кошелев Д.В., Виноградов А.А. Аннотированный список птиц Тверской области // Русский орнитологический журнал. Т. 25. Экспресс-выпуск № 1245. 2016. С. 397-445.

**Зиновьев А.В., Кошелев Д.В., Виноградов А.А.** Птицы Тверской области и сопредельных территорий. Том 1. Неворобьиные. Монография. Тверь, ТвГУ, 2018. 555 с.

**Зиновьев А.В., Никитина Е.Ф.** Пешая экскурсия по реке Торопа Тверской обл.: естественноисторические заметки // По верхнему Подвиноу в юбилейный год Победы. Сборник статей. Старица: МУП «Старицкая типография», 2011. С. 80–94, 146, 152–162.

**Зиновьев В.И.** Птицы лесной зоны Европейской части СССР (Ржанкообразные). Калинин: КГУ, 1980а. 84 с.

**Зиновьев В.И.** Птицы лесной зоны европейской части СССР. Собообразные // Фауна Нечерноземья, ее охрана, воспроизведение и использование. Калинин: КГУ, 1980б. С. 15–31.

**Зиновьев В.И.** Птицы лесной зоны Европейской части СССР (гагарообразные, поганкообразные, веслоногие, фламингообразные) // Фауна Верхневолжья, ее охрана и использование. Калинин: КГУ, 1981а. С. 103–117.

**Зиновьев В.И.** Птицы лесной зоны Европейской части СССР. Журавлеобразные // Влияние антропогенных факторов на структуру и функционирование биогеоценозов. Калинин: КГУ, 1981б. С. 65–81.

**Зиновьев В.И.** Дополнение к списку видов птиц Калининской обл. // География и экология наземных позвоночных Нечерноземья (Птицы). Владимир: Изд-во ВГПИ, 1981в. С. 3–4.

**Зиновьев В.И.** Птицы лесной зоны Европейской части СССР. Аистообразные, дрофообразные, голубеобразные, кукушкообразные // Фауна центральных р-нов лесной зоны европейской части СССР. Калинин: КГУ, 1982. С. 62–91.

**Зиновьев В.И.** Пластинчатоклювые птицы лесной зоны: Биология, хозяйственное значение. Учебное пособие. Калинин: КГУ, 1985а. 88 с.

**Зиновьев В.И.** Птицы лесной зоны европейской части СССР. Ракшеобразные, дятлообразные, козодоеобразные, стрижеобразные // Влияние антропогенных факторов на структуру и функционирование биогеоценозов. Калинин: КГУ, 1985б. С. 80–106.

**Зиновьев В.И.** Птицы лесной зоны Европейской части СССР. Врановые // Животный мир лесной зоны Европейской части СССР, его охрана и использование. Калинин: КГУ, 1986. С. 85–120.

**Зиновьев В.И.** Птицы лесной зоны европейской части СССР. Вьюрковые // Фауна и экология животных. Тверь: ТвГУ, 1990а. С. 69–105.

**Зиновьев В.И.** Птицы лесной зоны Европейской части СССР. Славковые. Учебное пособие. Калинин: КГУ, 1990б. 73 с.

**Зиновьев В.И.** Птицы лесной зоны европейской части СССР. Воробьинообразные. Учебное пособие. Тверь: ТвГУ, 1991. 158 с.

**Зиновьев В.И., Беляков В.В.** Ястребиные птицы лесной зоны Европейской части СССР // Охрана природы Верхневолжья. Калинин: КГУ, 1979. С. 51–87.

**Зиновьев В.И., Зиновьев А.В.** Птицы лесной зоны Европейской части СССР. Жаворонковые // Животный мир лесной зоны европейской части СССР. Калинин: КГУ, 1988. С. 26–37.

**Зиновьев В.И., Сорокин М.Г.** К орнитофауне Калининской обл. // Вопросы экологии животных. Калинин: КГУ, 1974. С. 14–16.

**Зиновьев В.И., Шапошников Л.В.** Материалы по орнитофауне Калининской обл. // «География и экология наземных позвоночных Нечерноземья (Птицы)». Владимир: Изд-во ВГПИ, 1978. Вып. 3. С. 40–53.

**Зиновьев В.И., Орлова Е.А.** О местах концентрации водных и околоводных птиц в Верхневолжье // Влияние антропогенных факторов на структуру и функционирование экосистем. Калинин: КГУ, 1983. С. 63–66.

**Зиновьев В.И., Керданов Д.А., Логинов С.Б., Николаев В.И.** Редкие виды сов Калининской обл. // Редкие виды птиц центра Нечерноземья. М.: Изд-во ЦНИЛ Главохоты РСФСР, 1990а. С. 164–165.

**Зиновьев В.И., Керданов Д.А., Николаев В.И.** Белый аист в Верхневолжье // Аисты: распространение, экология, охрана. Минск: Наука і техника, 1990б. С. 94–96.

**Исаков Ю.А.** Краткий очерк фауны млекопитающих и птиц Молого-Шекснинского междуречья до образования водохранилища // Труды Дарвинского государственного заповедника на Рыбинском водохранилище. М.: 1949. Вып. I. С. 137–171.

**Капланов Л.Г.** Отчет о поездке в быв. Осташковский уезд Тверской губернии зимой 1929 г. для зоологических сборов и наблюдений // Материалы об-ва изучения Тверского края, вып. 7. Тверь, 1930. С. 68–70.

**Капланов Л.Г., Раевский В.В.** Отчет о поездке в Тверскую губернию летом 1928 года зоологической группы комплексной экспедиции Государственного музея Центрально-Промышленной обл. и Тверского государственного музея // Материалы общества изучения Тверского края. Тверь: Издание общества изучения Тверского края, 1930. Вып. 7. С. 71–77.

**Керданов Д.А.** Численность хищных птиц в Калининской обл. // Редкие виды птиц центра Нечерноземья. Материалы совещания. М.: ЦНИЛ Главохоты РСФСР, 1990б. С. 120–124.

**Керданов Д.А.** Антропогенное влияние на беркута и перспективы его сохранения в Калининской обл. // Редкие виды птиц центра Нечерноземья. Материалы совещания. М.: ЦНИЛ Главохоты РСФСР, 1990в. С. 118–120.

**Керданов Д.А.** Экология размножения скопы в Верхневолжье // Животный мир европейской части России, его изучение, использование и охрана. Межвузовский сборник научных работ. М.: МОПИ, 1991. С. 135–143.

**Керданов Д.А., Николаев В.И.** Угрозы и пути сохранения угасающей популяции беркута (*Aquila chrysaetos* L.) в Тверской области // Актуальные проблемы биологической и химической экологии. Сборник материалов VI международной научно-практической конференции. Москва, МГОУ. 2019. С.

**Коблик Е.А., Редькин Я.А., Архипов В.Ю.** Список птиц Российской Федерации. М.: КМК, 2006. 256 с.

**Коблик Е.А., Архипов В.Ю.**

**Козлова М.В., Межнев А.П., Романов Ю.М.** Среднерусская белая куропатка в нечерноземном центре СССР (по результатам анкетирования) // Редкие виды птиц центра Нечерноземья. М.: 1990. С. 137–139.

**Комарова В.Н., Палкова Т.С., Шмитов А.Ю.** Новые флористические и фаунистические находки редких и охраняемых видов в Тверской области // Материалы межрегиональной научно-практической конференции, посвященной 25-летию национального парка «Валдайский». Национальный парк «Валдайский». Вышний Волочек: Ирида-прос. 2015. С. 191–197.

**Коротков Д.В., Харитонов Н.П.** Наблюдение за черным аистом в Калининской обл. // Редкие виды птиц центра Нечерноземья. М.: 1990. С. 139–142.

**Кончиц А.М.** К вопросу организации правильного охотхозяйства Центрального Лесного государственного заповедника // Труды Центрального Лесного государственного заповедника. Смоленск: 1937. Т. 2. С. 391–409.

**Кончиц А.М.** Распределение птиц в природном комплексе Центрального Лесного госзаповедника в зависимости от сочетания биотопических факторов // Рукопись. ЦЛПБГЗ 1939. 107 с.

**Кошелев Д.В.** О встречах редких видов птиц в окрестностях Твери и в Тверской области // Русский орнитологический журнал. 2013. Т. 22. Экспресс-выпуск 896. С. 1832–1843.

**Кошелев Д.В.** О встречах редких видов птиц в Тверской области в 2013–2015 годах // Русский орнитологический журнал. 2016. Т. 25. Экспресс-выпуск 1233. С. 14–26.

**Кошелев Д.В.** О встречах редких видов птиц в Твери и Тверской области в 2016 году // Русский орнитологический журнал. 2017. Т. 26. Экспресс-выпуск 1393. С. 172–178.

**Кошелев Д.В., Зиновьев А.В.** Белый аист (*Ciconia ciconia*) в Тверской области: проблемы мониторинга // Вклад заповедной системы в сохранение биоразнообразия и устойчивое развитие. Мат-лы Всероссийской конференции. 2017. С. 268–273.

**Кошелев Д.В., Черкасов В.А., Виноградов А.А., Зиновьев А.В., Логинов С.Б.** О встречах редких и малочисленных птиц в Твери и Тверской области в 2018 году // Русский орнитологический журнал 2019, Том 28, Экспресс-выпуск 1729. с. 577–588

**Кошелев Д.В., Черкасов В.А., Виноградов А.А., Зиновьев А.В., Шмитов А.Ю.** Встречи редких видов птиц в Твери и Тверской области в 2019 году // Русский орнитологический журнал 2020, Том 29, Экспресс-выпуск 1878. с. 311–327.

**Крень А.К.** К вопросу о биоценозах мохового болота // Труды Центрального Лесного государственного заповедника. Смоленск: 1937. Т. 2. С. 439–483.

**Кузнецов А.В., Бабушкин М.В.** Лебедь-кликун в Дарвинском заповеднике // Материалы XIII Межд. орнитологической конференции Северной Евразии. Оренбург, 2010. С. 174.

**Логинов С.Б.** Новые материалы по редким видам птиц Тверской обл. // Вестник Тверского государственного университета. Серия Биология и Экология. 2007. Т. 21(49). № 5. С. 107–112.

**Мальчевский А.С., Пукинский Ю.Б.** Птицы Ленинградской обл. и сопредельных территорий: История, биология, охрана. Л.: Изд-во Ленинградского ун-та, 1983. Т. 1. 480 с.

**Малых И.М., Редькин Я.Н.** О встречах некоторых редких видов птиц на юге Тверской обл. // Редкие виды птиц Нечерноземного центра России. М., 2009. С. 295–296.

**Межнев А.П.** Состояние популяций редких куриных Нечерноземного центра // Редкие виды птиц Нечерноземного центра. Мат-лы III совещания «Редкие виды птиц Нечерноземного центра» (Москва, 1–3 декабря 2000 г.). М.: 2008. С. 7–19.

**Николаев В.И.** О распространении некоторых видов птиц Калининской обл. // Влияние антропогенных факторов на структуру и функционирование биогеоценозов. Калинин: КГУ, 1985. С. 140–145.

**Николаев В.И.** Гнездование серебристой чайки на Ивановском водохранилище (Тверская обл.) // Серебристая чайка: Распространение, систематика, экология. Ставрополь: СПИ, 1992. С. 63–65.

**Николаев В.И.** Птицы болотных ландшафтов национального парка «Завидово» и Верхневолжья. Тверь: ТОТ, 1998. 215 с.

**Николаев В.И.** Болота Верхневолжья. Птицы. М.: Русский университет, 2000. 216 с.

**Николаев В.И.** Расселение белого аиста (*Ciconia ciconia*) в Тверской области // Белый аист в России: дальше на восток. Калуга: Центр «Кадастр». 2000. в С. 95-98.

**Николаев В.И., Керданов Д.А.** Новые сведения о птицах Калининской обл. // Новые аспекты исследования биологии флоры и фауны СССР. М.: Наука, 1988. С. 79–80.

**Николаев В.И., Шмитов А.Ю.** К экологии двух видов неясытей Верхневолжья // Труды международной конференции «Актуальные проблемы изучения и охраны птиц Восточной Европы и Северной Азии». Достижения и проблемы орнитологии Северной Евразии на рубеже веков. Казань, 2001. С. 469–470.

**Николаев В.И., Шмитов А.Ю.** Новые данные по совам Тверской обл. // Сова Северной Евразии. М.: Союз охраны птиц России, 2005. С. 136–139.

**Николаев В.И., Шмитов А.Ю.** Некоторые особенности экологии сов Верхневолжья // Вестник Поморского ун-та. 2007. № 1. С. 66-69.

**Николаев В.И., Шмитов А.Ю.** О новых находках редких видов птиц Тверской области. // Вестник ТвГУ. Серия «Биология и экология». 2008. Вып. 7. С. 105-108.

**Николаев В.И. Шмитов А.Ю.** О состоянии редких видов птиц Валдайской возвышенности // Редкие виды птиц Нечерноземного центра России (Мат-лы 4 совещ. «Распространение и экология редких видов птиц Нечерноземного центра России», Москва, 12-13 декабря 2009 г.). М.: 2009. С. 106-107.

**Осмоловская В.И.** Распространение и численность белой куропатки в лесной зоне европейской части Союза // Бюллетень Московского общества испытателей природы. 1970. Т. 75. № 1. С. 117–122.

**Пажетнов В.С.**

**Птушенко Е.С., Иноземцев А.А.** Биология и хозяйственное значение птиц Московской обл. и сопредельных территорий. М.: Изд-во МГУ, 1968. 464 с.

**Пукинский Ю.Б.** Жизнь сов. Л.: Изд-во ЛГУ, 1977. Вып. 1. 240 с.

**Сорокина З.М., Сорокин А.С., Керданов Д.А., Николаев В.И.** Перспективы организации заказников в Калининской обл. // Рациональное использование и охрана природных комплексов. М.: Московский филиал Географического общества СССР, 1986. С. 63–71.

**Спангенберг Е.П.** Редкие и малоизученные птицы Дарвинского заповедника // Орнитология, вып. 10. М.: изд-во МГУ. 1972. С. 139-150.

**Спангенберг Е.П., Олигер И.М.** Орнитологические исследования в Дарвинском заповеднике в 1946 и 1947 годах // Труды Дарвинского государственного заповедника на Рыбинском водохранилище. М.: 1949. Вып. I. С. 245–302.

**Станчинский В.В.** Птицы Смоленской губернии // Научные известия Смоленского государственного университета. 1927. Т. 4. в 1. С. 1–217.

**Степанян Л.С.** Конспект орнитологической фауны России и сопредельных территорий (в границах СССР как исторической обл.). М.: Академкнига, 2003. 808 с.

**Тюлин Н.М.** Шестилетние (с 1906 по 1912 г.) наблюдения над птицами Столоповской волости, Вышневолоцкого, и Заручьевской волости, Бежецкого уездов, Тверской губернии // Птицеведение и птицеводство. 1914. Т. 5. вып 1. С. 1–26.

**Шапошников Л., Головин О.В., Сорокин М.Г., Тараканов А.** Животный мир Калининской обл. Калинин: Калининское книжное изд-во, 1959. 460 с.

**Шиц В.** Материалы к познанию авифауны оз. Селигера и его прибрежной полосы // Труды Пресноводной биологической станции С.Петербургского общества естествоиспытателей. 1912. Т. 3. С. 164–173.

**Шмитов А.Ю., Николаев В.И.** Новые сведения о птицах Волго-Двинского водораздела // Фауна и экология птиц бассейна реки Западная Двина. Витебск: 2000. С. 101-103.

**Шмитов А.Ю., Николаев В.И.** Некоторые особенности питания хищных птиц в Тверской области. // Вестник ТвГУ. № 20 (80). Серия «Биология и экология». Вып. 8. Тверь. 2008. С. 91-99.

**Шмитов А.Ю., Николаев В.И.** Новые сведения о редких видах птиц верховий Западной Двины // Редкие виды птиц Нечерноземного центра (Материалы III совещ. «Редкие виды птиц Нечерноземного центра», Москва, 1-3 декабря 2000 г.). М.: 2008. С. 272-273.

## СОДЕРЖАНИЕ

ПРЕДИСЛОВИЕ	3
ПРИНЯТЫЕ СОКРАЩЕНИЯ	4
<b>Класс ПТИЦЫ – AVES</b>	<b>6</b>
ПЕРЕЧЕНЬ ВИДОВ ПТИЦ, ЗАНЕСЕННЫХ В КРАСНУЮ КНИГУ ТВЕРСКОЙ ОБЛАСТИ И ОТМЕЧЕННЫХ В ТОРОПЕЦКОМ РАЙОНЕ	6
Гагара чернозобая <i>Gavia arctica</i> (Linnaeus, 1758)	8
Аист белый <i>Ciconia ciconia</i> (Linnaeus, 1758)	9
Аист черный <i>Ciconia nigra</i> (Linnaeus, 1758)	10
Лебедь-шипун <i>Cygnus olor</i> (J.F. Gmelin, 1789)	11
Лебедь-кликун <i>Cygnus cygnus</i> (Linnaeus, 1758)	12
Луток <i>Mergellus albellus</i> (Linnaeus, 1758)	13
Скопа <i>Pandion haliaetus</i> (Linnaeus, 1758)	14
Осоед обыкновенный <i>Pernis apivorus</i> (Linnaeus, 1758)	15
Орлан-белохвост <i>Haliaeetus albicilla</i> (Linnaeus, 1758)	16
Подорлик малый <i>Aquila pomarina</i> (C.L. Brehm, 1831)	17
Беркут <i>Aquila chrysaetos</i> (Linnaeus, 1758)	18
Дербник <i>Falco columbarius</i> (Linnaeus, 1758)	19
Кобчик <i>Falco vespertinus</i> (Linnaeus, 1766)	20
Куропатка белая <i>Lagopus lagopus</i> (Linnaeus, 1758)	21
Журавль серый <i>Grus grus</i> (Linnaeus, 1758)	22
Кроншнеп большой <i>Numenius arquata</i> (Linnaeus, 1758)	23
Кроншнеп средний <i>Numenius phaeopus</i> (Linnaeus, 1758)	24
Веретенник большой <i>Limosa limosa</i> (Linnaeus, 1758)	25
Чайка малая <i>Larus minutus</i> (Pallas, 1776)	26
Чайка серебристая <i>Larus argentatus</i> (Pontoppidan, 1763)	27
Крчка белокрылая <i>Chlidonias leucopterus</i> (Temminck, 1815)	28
Клинтух <i>Columba oenas</i> (Linnaeus, 1758)	29
Филин <i>Bubo bubo</i> (Linnaeus, 1758)	30
Сплюшка <i>Otus scops</i> (Linnaeus, 1758)	31
Сыч мохноногий <i>Aegolius funereus</i> (Linnaeus, 1758)	32
Сычик воробьиный <i>Glaucidium passerinum</i> (Linnaeus, 1758)	33
Сова ястребиная <i>Surnia ulula</i> (Linnaeus, 1758)	34
Неясыть длиннохвостая <i>Strix uralensis</i> (Pallas, 1771)	35
Неясыть бородатая <i>Strix nebulosa</i> (Forster, 1772)	36
Сизоворонка <i>Coracias garrulus</i> (Linnaeus, 1758)	37
Зимородок обыкновенный <i>Alcedo atthis</i> (Linnaeus, 1758)	38
Удод обыкновенный <i>Upupa epops</i> (Linnaeus, 1758)	39
Дятел зеленый <i>Picus viridis</i> (Linnaeus, 1758)	40
Дятел седой <i>Picus canus</i> (J.F. Gmelin, 1788)	41
Дятел белоспинный <i>Dendrocopos leucotos</i> (Bechstein, 1803)	42
Дятел трехпалый <i>Picoides tridactylus</i> (Linnaeus, 1758)	43
Жаворонок лесной (юла) <i>Lullula arborea</i> (Linnaeus, 1758)	44
Сорокопуд серый <i>Lanius excubitor</i> (Linnaeus, 1758)	45
Кукша (ронжа) <i>Perisoreus infaustus</i> (Linnaeus, 1758)	46
Кедровка (ореховка) <i>Nucifraga caryocatactes</i> (Linnaeus, 1758)	47
Камышевка дроздовидная <i>Acrocephalus arundinaceus</i> (Linnaeus, 1758)	48
Обыкновенный дубонос <i>Coccothraustes Coccothraustes</i> (Linnaeus, 1758)	49
Дубровник <i>Emberiza aureola</i> (Pallas, 1773)	50
СПИСОК ЛИТЕРАТУРЫ	51

